

PRESSER 15 TON PRO

INSTALLATION, DRIFT OG
VEDLIGEHOLDELSE MANUAL

Varenr. 10000809



Læs hele vejledningen før INSTALLATION, for at sikre en korrekt drift- og lang levetid

Brugerens data	3
Installations data	4
Note	5
Begrænset garanti	5
Sikkerhedsinstruktioner og advarsler	6
Specifikationer	7
Montering.....	7
Før første anvendelse.....	7
Betjeningsvejledning.....	8
Vedligeholdelse	8
Reservedelsliste + tegning.....	9
PUMPE Reservedelsliste + tegning.....	11
RAM Reservedelsliste + tegning.....	13
Egne notater	15

Brugerens data

Udfyld nedenstående information, som findes på typeskiltet.

Varenr. _____

Serie Nr. _____

Produktions dato _____

De personer der står herunder, er kvalificerede til at bruge maskinen efter installationen.

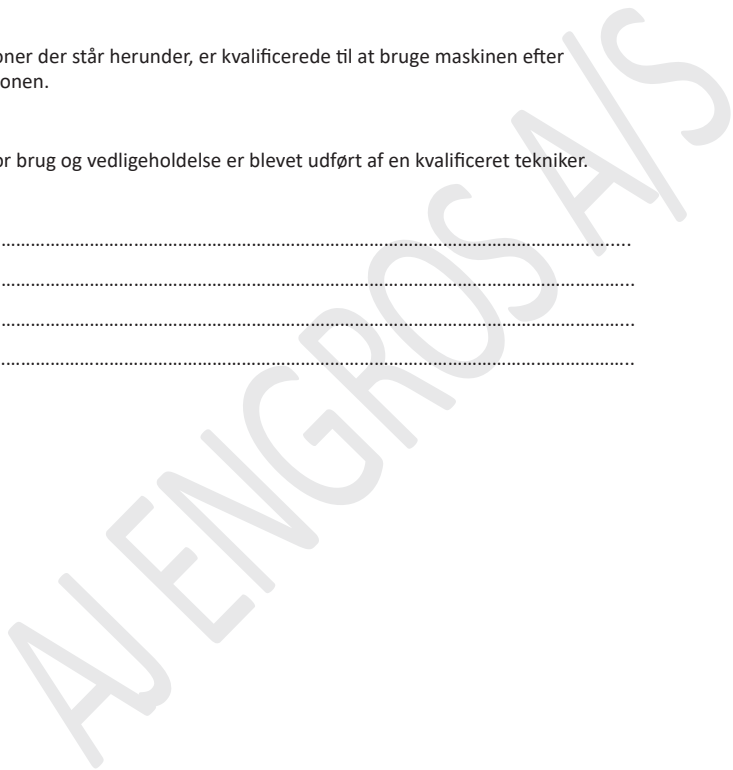
Kurset for brug og vedligeholdelse er blevet udført af en kvalificeret tekniker.

1.

2.

3.

4.



Installations data

Model nr. _____

Serie nr. _____

Kunde _____

Installations dato _____

Vi erklærer hermed at ovennævnte maskine er installeret korrekt.

Alle funktioner er blevet afprøvet.

Vi forventer, derfor at maskinen virker godt i alle henseender.

Installations dato

Den autoriserede tekniker

.....

.....

Kunden

.....

Note

Oplysningerne i denne håndbog, er tænkt som en guide til betjeningen af maskinen, og er ikke tænkt som en brugermanual. De data guiden indeholder, er indhentet fra producenten og fra andre kilder. Der er gjort mange bestræbelser for, at sikre nøjagtigheden af oplysningerne, men det er umuligt, at kontrollere hver eneste oplysning om produktet. Derudover kan udvikling af maskinen betyde, at det leverede udstyrs detaljer, kan variere fra oplysningerne i denne manual. Derfor er det brugerens ansvar at sikre, at udstyret er egnet til arbejdsopgaverne og at det ikke bliver brugt uhensigtsmæssigt.

Begrænset garanti

AJ Engros A/S gør alt for at sikre, at de leverede produkter, lever op til høje kvalitets og holdbarheds standarder og garanterer overfor forbrugerne/køberne af vores produkter, at de er fri for materielle defekter og forarbejdningsdefekter. På varerne er der 2 års reklamationsret, i henhold til den danske købelov. Den givne garanti, gælder ikke for fejl, der skyldes direkte eller indirekte misbrug, forkert brug, forsømmelse, uheld, normalt slid og ælde, reparation, ændringer uden vores tilladelse og vejledning eller mangel på vedligeholdelse.

AJ-Engros A/S er under ingen omstændigheder ansvarlig for dødsfald, skader på personer eller ejendom eller følgeskader, som følge af brug af vores produkter.

For at benytte sig af garantien, skal produktet eller en del af produktet, returneres til os med henblik på undersøgelse, med forudbetalt porto. Derudover skal der medfølge et købsbevis og en beskrivelse af klagen. Hvis vores undersøgelse viser en defekt, vil vi enten reparere, eller udskifte produktet. Hvis vi ikke let og hurtigt kan foretage en reparation eller en udskiftning og hvis du er villig til at acceptere en tilbagebetaling, vil vi refundere købsprisen. Vi returnerer produkter på forbrugerens regning, hvis det viser sig, at der ingen defekt er eller defekten ikke er dækket af garantien.

Producenten forbeholder sig, til enhver tid ret til, at ændre specifikationer, da de til enhver tid stræber efter, at opnå en bedre kvalitet af udstyret.

Ophavsret: Ophavsretten af denne instruktionsbog er ejet af AJ Engros A/S, og må ikke gengives eller kopieres uden forudgående tilladelse fra AJ Engros A/S.

Sikkerhedsinstruktioner og advarsler

Vigtigt!

Læs venligst disse instruktioner omhyggeligt. Bemærk sikkerhedsinstruktionernes advarsler. Brug produktet korrekt og med forsigtighed til det rigtige formål, så det ikke forårsager ejendomsskade og/ eller alvorligt personskade. Venligst behold dette brugsanvisning sikker til fremtidig brug.

1. Brug en kvalificeret person til at holde presseren i god stand. Hold det rent for den bedste og sikreste ydeevne.
2. Den maksimale belastning er 15 tons. Over-skrid IKKE denne nominelle kapacitet. Anvend aldrig for stor kraft på et emne, og brug altid trykmåleren til nøjagtigt at bestemme den påførte belastning.
3. Brug denne presse til det formål, den er beregnet til. Brug den IKKE til andre formål, den ikke er designet til at udføre.
4. Hold børn og uautoriserede personer væk fra arbejdsområdet.
5. Fjern løst siddende tøj. Fjern slips, ure, ringe, andre løse smykker, og langt hår.
6. Bær ANSI-godkendte sikkerhedsbriller, slag-sikkerhedsskærm med fuld ansigt og kraftige arbejdshandsker, når du betjener pressen.
7. Hold korrekt balance og fodfæste, ræk ikke for meget, og brug skridsikkert fodtøj.
8. Brug kun denne presse på en overflade, der er stabil, plan, tør og ikke glat og i stand til at holde belastningen. Hold overfladen ren, ryddelig og fri for ikke-relaterede materialer og sørg for, at der er tilstrækkelig belysning.
9. Efterse pressen før hver brug. MÅ IKKE bruges, hvis den er bøjet, brækket, revnet, utæt eller på anden måde beskadiget, mistænkelige dele er noteret, eller den har været udsat for en stødbelastning.
10. Kontroller, at alle relevante bolte og møtrikker er spændt godt til.
11. Sørg for, at emnet er centerbelastet og sikkert.
12. Hold altid hænder og fødder væk fra sengeområdet.
13. Brug IKKE butikspresen til at komprimere fjederen eller andre genstande, der kan frigøres og forårsage en potentiel fare. Stå aldrig direkte foran fyldt presse og efterlad aldrig fyldt presse uden opsyn.
14. Betjen IKKE pressen, når du er træt eller påvirket af alkohol, stoffer eller anden beru-sende medicin
15. Tillad IKKE utrænede personer at betjene pressen.
16. Foretag IKKE nogen ændringer på pressen.
17. Brug IKKE bremsevæske eller anden forkert væske, og undgå at blande forskellige typer olie, når du tilføjer hydraulikolie. Kun hydraulisk donkraftolie af god kvalitet kan bruges.
18. Udsæt IKKE pressen for regn eller anden form for dårligt vejr.
19. Hvis pressen skal repareres, og/eller der er dele, der skal udskiftes, så få den repareret af autoriserede teknikere og brug kun de reservedele, der er leveret af producenten.
20. **ADVARSEL:** advarslerne, advarslerne og instruktionerne, der er beskrevet i denne brugsanvisning, kan ikke dække alle mulige forhold og situationer, der kan opstå. Det skal forstås af operatøren, at sund fornuft og forsigtighed er faktorer, som ikke kan indbygges i dette produkt, men skal leveres af operatøren.

Specifikationer

Kapacitet	Arbejdsområde	Slag	Bredde
15ton	149-449mm	160mm	500mm

Montering

1. Brug den eksploderede tegning som din guide til at samle pressen. Læg alle dele og samlinger ud foran dig, før du begynder. Følgende procedure anbefales:
2. Fastgør en bundsektion (11) til venstre stolpe (15) ved hjælp af bolte (9), spændeskiver (12), låseskiver (13) og møtrikker (14) fastgør derefter en anden til højre stolpe (15)
3. Indsæt sengerammens stifter (8) i hullerne i stolperne, indsæt derefter den sammenføjede pressesensgramme (6) i presserammen og på sengerammens stift.
4. Fastgør pumpe- og beskyttelsesdækslet til højre stolpe ved hjælp af bolte (16) og spændeskiver (12), tilslut olieslangen 2 (39) til styrefittingen (30), og saml trykmåleren (38) til koblingen sæde (34) og olieslange 1 (27) forbinder unionsædet (34) og cylinderen (26)
5. Spænd alle bolte og møtrikker.

Før første anvendelse

1. Skyl luft væk fra det hydrauliske system.
Manuelt betjeningsystem: Åbn den korte udløsningsventil (PI 8) og udløserventilen (P33) ved at dreje den mod uret. Pump adskillige fulde stokes for at fjerne eventuel luft i systemet.
2. Kontroller alle dele og tilstande, hvis der er en del i stykker, skal du stoppe med at bruge den og straks kontakte din leverandør.

Betjeningsvejledning

ADVARSEL! Sørg for at læse, forstå og anvende sikkerhedsinstruktionerne og advarslerne før brug.

ADVARSEL! Sørg for, at du har sat dig grundigt ind i produktet og de farer, der er forbundet med dets forkerte brug.

1. Placer hælblokken (4) på pressesengens ramme (6), indsæt derefter emnet på hælblokken.
2. Luk den korte udløsningsventil (P 18) og udløserventilen (P33) ved at dreje den med uret, indtil den er ordentligt lukket. Brug håndtaget (43) lad stempelstangen hurtigt ned, når det takkede sadelkontakttryk var objekter, åbn den korte udløsningsventil (P18), som gør dig i stand til at bruge mere energi.
3. Juster arbejdsområdet og stemplet for at sikre centerbelastning.
4. Når stemplet er trukket helt tilbage, fjernes emnet fra presselejerammen.

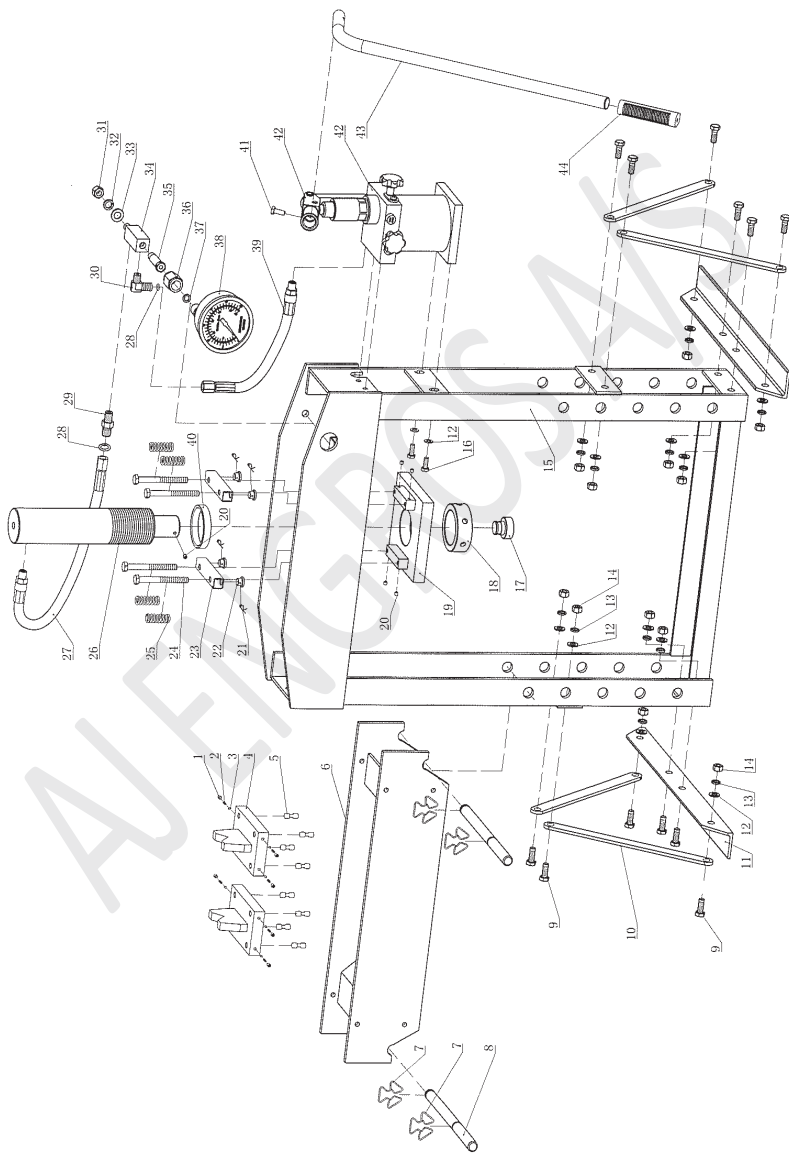
Vedligeholdelse

1. Rengør ydersiden af pressen med en tør, ren og blød klud og smør jævnlige leddene og alle bevægelige dele med en let olie efter behov.
2. Når pressen ikke er i brug, skal den opbevares på et tørt sted med stemplet og stempel helt tilbage trukket.
3. Når presseeffektiviteten falder, skylles luft væk fra hydrauliksystemet som beskrevet i 4.1
4. **Kontroller hydraulikoliestanden:**
Fjern påfyldningsmøtrikken (P34) på toppen af reservoiret, hvis olien ikke er tilstrækkelig, fyld efter behov med hydraulisk donkraftolie af høj kvalitet, udskift derefter oliepåfyldningsmøtrikken, skyl luften væk fra hydrauliksystem som beskrevet i 4.1

Reservedelsliste + tegning

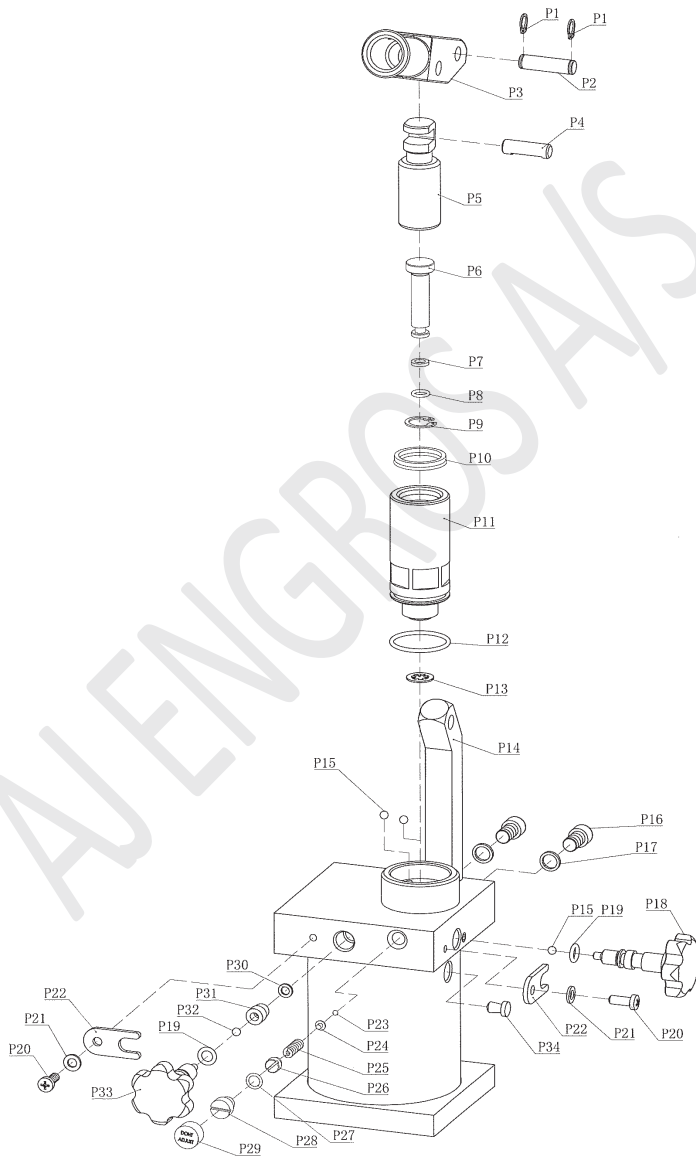
1	Skrue	
2	Fjedder	
3	Bolde	
4	Klods	
5	Skrue	
6	Ramme	
7	Låsering	
8	Stift	
9	Bolt	
10	Support	
11	Grund sektion	
12	Skive	
13	Låseskive	
14	Møtrik	
15	Stolpe	
16	Bolt	
17	Serrated saddle	
18	Under round nut	
19	Underplade	
20	Skrue	
21	R-pin	
22	Glide blok	

23	Tilslutningsplade	
24	Bolt	
25	Fjedder	
26	Ram	
27	Olieslange 1	
28	O-ring	
29	Samling	
30	Direkte montering	
31	Møtrik	
32	Låse skive	
33	Skive	
34	Union seat	
35	Målerbeslag	
36	Unionsmøtrik	
37	Nylon ring	
38	Trykmåler	
39	Olieslange 2	
40	Øverste runde møtrik	
41	Bolt	
42	Pumpe	
43	Håndtag	
44	Håndtagshylster	



PUMPE Reservedelsliste + tegning

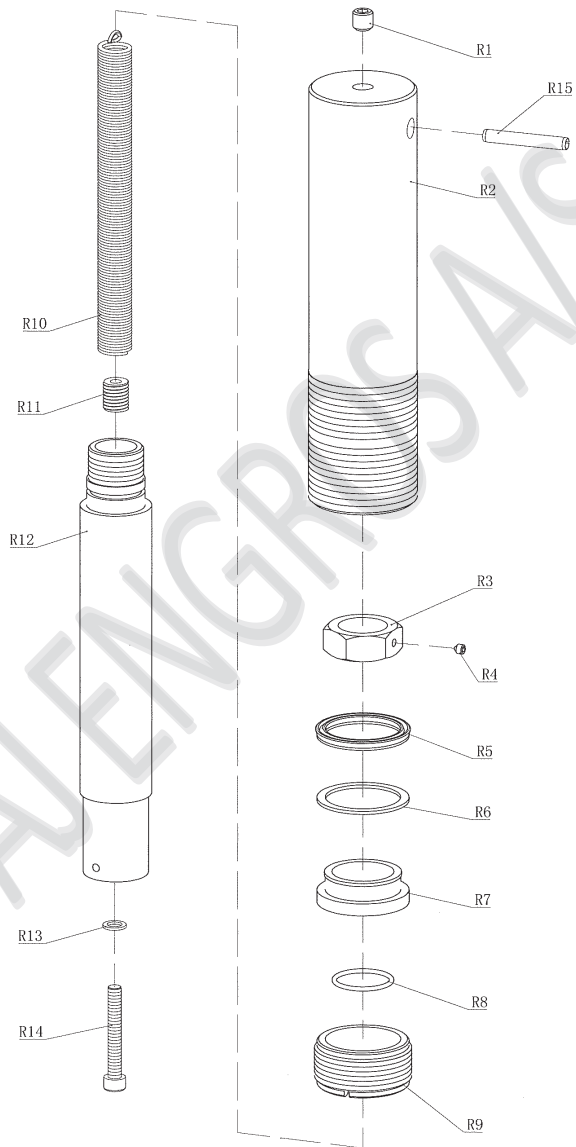
P1	Håndtagsfatning	2
P2	Stift	1
P3	Håndtagsfatning	1
P4	Fastgørelsesring	1
P5	Stempel	1
P6	Stempel	1
P7	Nylon ring	1
P8	PTFEE skive	1
P9	Tilhørende ring	1
P10	Pakning	1
P11	stempel	1
P12	O-ring	1
P13	Skiver	1
P14	Pumpe	1
P15	Bolte	3
P16	Skrue	2
P17	Skiver	2
P18	Udløsningsventil (Kort)	1
P19	O-ring	2
P20	Skrue	2
P21	Låse skive	2
P22	Begrænset U-type	2
P23	Bolte	1
P24	Bolt sæde	1
P25	Fjedder	1
P26	Skrue	1
P27	O-ring	1
P28	Skrue	1
P29	Støvhætte	1
P30	Skive	1
P31	Frigør sæde	1
P32	Bolte	1
P33	Udløserventil	1
P34	Oliefilter	1



RAM Reservedelsliste + tegning

R1	Skrue	1
R2	Ram	1
R3	Møtrik	1
R4	Skrue	1
R5	Pakning	2
R6	PTEE- skive	1
R7	Stempel	1
R8	O-ring	1
R9	Ring for ram	1
R10	Fjedder	1
R11	Skrue	1
R12	Stempelstang	1
R13	Skive	1
R14	Skrue	1
R15	Stift	1

AJ ENGROS A/S





AJ  **Engros A/s**

Salg til private & erhverv!

Sønderbrogade 89

7160 Tørring, DK

Tlf.: 75802276

Mail: aj@ajengros.dk