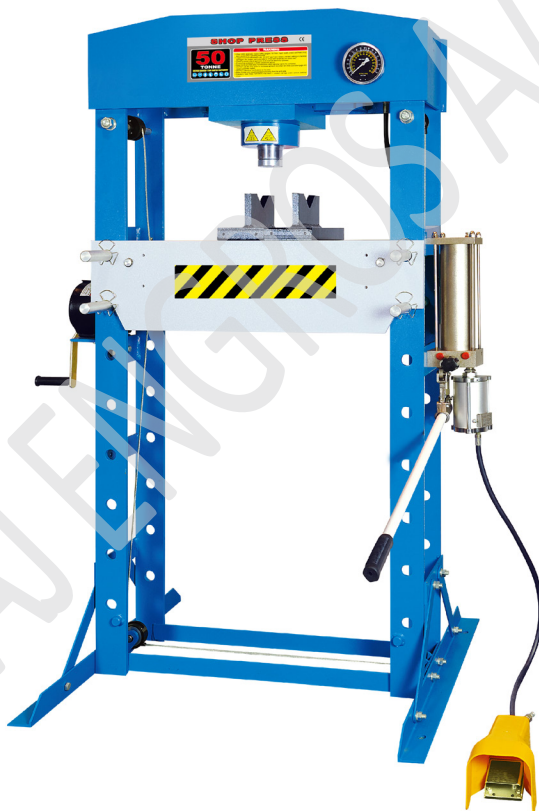


# 50 TON PRESSER PRO

INSTALLATION, DRIFT OG  
VEDLIGEHOLDELSE MANUAL

Varenr. 10000811



Læs hele vejledningen før INSTALLATION, for at sikre en korrekt  
drift- og lang levetid

BRUGERENS DATA.....	3
INSTALLATIONS DATA.....	4
NOTE .....	5
BEGRÆNSET GARANTI .....	5
SIKKERHEDSOPLYSNINGER .....	6
SPECIFIKATION.....	10
MEKANISK KONSTRUKTION.....	12
FORBEREDELSE FØR ANVENDELSE.....	14
BETJENING .....	19
FEJLFINDING.....	20
VEDLIGEHOLDELSE .....	20
TEGNING OVER PRESSEREN .....	21
SPECIFIKATIONER - PRESSEREN .....	22
TEGNING OVER PRESSERENS CYLINDER.....	23
SPECIFIKATIONER - PRESSERENS CYLINDRE .....	24
HYDRAULISK KREDSLØBSDIAGRAM .....	25
OVERENSSTEMMELSESESKLÆRING.....	26
EGNE NOTATER .....	27

# BRUGERENS DATA

Udfyld nedenstående information, som findes på typeskiltet.

Varenr. \_\_\_\_\_

Serie Nr. \_\_\_\_\_

Produktions dato \_\_\_\_\_

De personer der står herunder, er kvalificerede til at bruge maskinen efter installationen.

Kurset for brug og vedligeholdelse er blevet udført af en kvalificeret tekniker.

1. ....
2. ....
3. ....
4. ....

**Det anbefales at maskinen monteres af en  
autoriseret montør.**

# INSTALLATIONS DATA

Model nr. \_\_\_\_\_

Serie nr. \_\_\_\_\_

Kunde \_\_\_\_\_

Installations dato \_\_\_\_\_

Vi erklærer hermed at ovennævnte maskine er installeret korrekt.

Alle funktioner er blevet afprøvet.

Vi forventer, derfor at maskinen virker godt i alle henseender.

Installations dato

Den autoriserede tekniker

.....

.....

**Kunden**

.....

**Ved handelskøb bortfalder garantien, såfremt maskinen IKKE er opsat, af en autoriseret montør!**

## NOTE

Oplysningerne i denne håndbog, er tænkt som en guide til betjeningen af maskinen, og er ikke tænkt som en brugermanual. De data guiden indeholder, er indhentet fra producenten og fra andre kilder. Der er gjort mange bestræbelser for, at sikre nøjagtigheden af oplysningerne, men det er umuligt, at kontrollere hver eneste oplysning om produktet. Derudover kan udvikling af maskinen betyde, at det leverede udstyrs detaljer, kan variere fra oplysningerne i denne manual. Derfor er det brugerens ansvar at sikre, at udstyret er egnet til arbejdsopgaverne og at det ikke bliver brugt uhensigtsmæssigt.

## BEGRÆNSET GARANTI

AJ Engros A/S gør alt for at sikre, at de leverede produkter, lever op til høje kvalitets og holdbarheds standarder og garanterer overfor forbrugere/køberne af vores produkter, at de er fri for materielle defekter og forarbejdningsdefekter. På varerne er der 2 års reklamationsret, i henhold til den danske købelov. Den givne garanti, gælder ikke for fejl, der skyldes direkte eller indirekte misbrug, forkert brug, forsømmelse, uheld, normalt slid og ælde, reparation, ændringer uden vores tilladelse og vejledning eller mangel på vedligeholdelse.

AJ-Engros A/S er under ingen omstændigheder ansvarlig for dødsfald, skader på personer eller ejendom eller følgeskader, som følge af brug af vores produkter.

For at benytte sig af garantien, skal produktet eller en del af produktet, returneres til os med henblik på undersøgelse, med forudbetalt porto. Derudover skal der medfølge et købsbevis og en beskrivelse af klagen. Hvis vores undersøgelse viser en defekt, vil vi enten reparere, eller udskifte produktet. Hvis vi ikke let og hurtigt kan foretage en reparation eller en udskiftning og hvis du er villig til at acceptere en tilbagebetaling, vil vi refundere købsprisen. Vi returnerer produkter på forbrugers regning, hvis det viser sig, at der ingen defekt er eller defekten ikke er dækket af garantien.

Producenten forbeholder sig, til enhver tid ret til, at ændre specifikationer, da de til enhver tid stræber efter, at opnå en bedre kvalitet af udstyret.

**Ophavsret: Ophavsretten af denne instruktionsbog er ejet af AJ Engros A/S, og må ikke gengives eller kopieres uden forudgående tilladelse fra AJ Engros A/S.**

# SIKKERHEDSOPLYSNINGER

Denne vejledning indeholder faresymboler defineret nedenfor. Når operationer eller vedligeholdelse job udføres, indebærer det en potentiel fare. Disse symboler beskriver graden af fare, i at udføre en opgave på presseren og de forholdsregler man bør tage, for at undgå fare.

Begreb	Skilt	Beskrivelse
“Danger” mærkat		Faresedler Angiver en umiddelbar farlig situation, som hvis den ikke undgås, VIL resultere i dødsfald eller alvorlig personskade.
“Warning” mærkat		Advarselmærkater indikerer en potentielt farlig situation, som hvis den ikke undgås, KAN resultere i dødsfald eller alvorlig personskade.
“Caution” mærkat		Advarselmærkater angiver en potentielt farlig situation, som hvis den ikke undgås, KAN resultere i mindre eller moderat personskade.
Bemærk	NOTE:	Korte supplerende oplysninger med henblik på, at tilføje eller understrege, vigtige punkter i teksten.

## SIKKERHEDSKRAV

### Vigtigt

Sørg for at læse, forstå og nøje følge alle sikkerhedsrelaterede instruktioner, før betjening eller vedligeholdelse af presseren.

### Tiltænkte brugere

Denne manual skal stilles til rådighed for alle personer, der arbejder med eller vedligeholder presseren.

### Anvendelse Område

Den beskrevne presser, bruges til at trykke, samle eller nitte små dele sammen i en arbejdsproces.

**Denne instruktion er en integreret del af maskinen og skal ledsage maskinen, hver gang den videresælges eller flyttes. Hvis du har nogle spørgsmål, så kontakt forhandleren**

## Personale

Installation, drift og vedligeholdelse af udstyret, skal foretages af kvalificeret personale. En kvalificeret person, er en person, der er teknisk kompetent, fortrolig med alle sikkerhedsoplysninger, de etablerede sikkerhedsforanstaltninger, drift og vedligeholdelse af presseren og med alle de relevante farer.

## FARER



Personale sikkerhed skal have højeste prioritet. Læs brugermanualen grundigt, for helt at forstå procedurerne ordentligt, før vedligeholdelse eller eftersyns arbejde.

## GRUNDLÆGGENDE SIKKERHEDSANVISNINGER.



- Manglende overholdelse af følgende punkter, kan medføre alvorlig skade eller død!
- Periodiske eftersyn eller vedligeholdelsesarbejde, skal udføres af to eller flere personer.
- Læs og forstå hele manualen, inden du tager presseren i brug.
- Skriv en liste med nødopkaldsnumre, placeres i nærheden arbejdsområdet.
- Du skal være klar over, hvad man skal gøre, i tilfælde af en nødsituation (se de procedurer for nødsituationer), kend placeringen af førstehjælpskasse og placeringen af ildslukkeren. Lær at bruge en brandslukker!
- Underret andre omkring presseren, når du planlægger, at betjene presseren.
- Brug altid korrekt håndværktøj og opspændingsværktøj under vedligeholdelse eller inspektioner. Før betjening af presseren, skal du kontrollere, for eventuelt håndværktøj eller opspændingsværktøj, som kan være efterladt inde i den. For din egen sikkerheds skyld, så prøv **ALDRIG**, at fjerne det, hvis presseren er under drift. Overvej sikkerheden først!
- Sørg for, at operatøren bærer beskyttende tøj, handsker, sikkerhedshjelm, sko og høreværn under drift.
- For at forhindre rygskader, skal tunge dele (eller enheder), flyttes af to personer eller mere.
- Pas på ikke at blive klemt, i bevægelige dele, når presseren er i brug.
- For at undgå ulykker, vær altid opmærksom på eventuelle igangværende arbejde, på presseren. Hold altid fokus på det job, der udføres på presseren.

## SIKKERHEDSANVISNINGER



Før vedligeholdelse af dele i presseren, skal du slippe trykket i presserens system ud. Stå IKKE i retning mod stemplet, operatøren bør stå på den modsatte side.

Når det er nødvendigt, at udskifte dele efter drift, bør operatøren bære handske eller bruge værktøjer, for at undgå at komme til skade.

**BEMÆRK:** Stop omgående brugen af udstyret, hvis ikke det fungerer korrekt. Kontakt en autoriseret tekniker til reparation. Udstyret må ikke anvendes uden godkendelse fra den certificerede tekniske support ingeniør.



Vær forsigtig, når du er i nærheden af forsigtighed tegn. Sikkerhedsblad for materiale, der anvendes i maskinen. Leverandørbrugsanvisning og sikkerhedsblad tilbydes af leverandøren, og bør placeres på et hensigtsmæssigt sted.



### FORBUDT FARLIGE AKTIONER

Dette afsnit beskriver eksempler på farlige tiltag, ikke blot under operation, men også under vedligeholdelse og kontrol. For at undgå ulykker, læs grundigt og forstå vejledningen nedenfor, om farerne for hver mekanisme, før enhver vedligeholdelse eller eftersyn begyndes.

### NATUR OG MILJØ FORURENING

Hvis de stoffer du anvender, kommer under de regler om miljøforurening, skal du følge de anvisninger der er om at afhænde sådanne stoffer. Stofferne skal bortskaffes, på den rigtige måde, og ifølge den danske lovgivning.



Kontroller sikkerheden for de mennesker, der arbejder rundt om værktøjet, før du tænder den igen.

**ADVARSEL!** De advarsler og instruktioner diskuteres i denne vejledning kan ikke dække alle forhold og situationer, der kan opstå. Det skal forstås af operatøren, at sund fornuft og forsigtighed er faktorer, der ikke kan bygges ind i produktet, men skal leveres af den erhvervsdrivende.



## ADVARSEL LABEL

Tegningen herunder, viser de advarselmærkater, som er fastgjort på maskinen:

1		Du kan få hænderne i klemme Hånd knusningskraft ovenfra
2		Læs brugsanvisningen
3		Consult teknisk manual for ordentlig service procedurer
4		Du skal bære sikkerhedstøj
5		Du skal bære sikkerhedshandsker
6		Du skal bære sikkerhedshjelm
7		Du skal bære sikkerhedssko
8		Du skal bære høreværn

## OVERHOLDELSE AF STANDARDER

Det Europæiske EU direktiv	Producentens revisionserklæring	De harmoniserede standarder
Maskindirektivet 98/37/EF		Bilag til Maskindirektivet 98/37/EU

## SPECIFIKATIONER

### ANVENDELSE OMRÅDE

Den beskrevne presser, er beregnet til maskinproduktion og montage af reservedele. Den bruges til at trykke, størrelse, samle, nitte små dele i processen og ikke til anden brug!

### DIMENSIONER & VÆGT

Primære dimension: 1090x1360x1920 (mm)

Vægt: 300 kg

### OMGIVELSESBETINGELSER

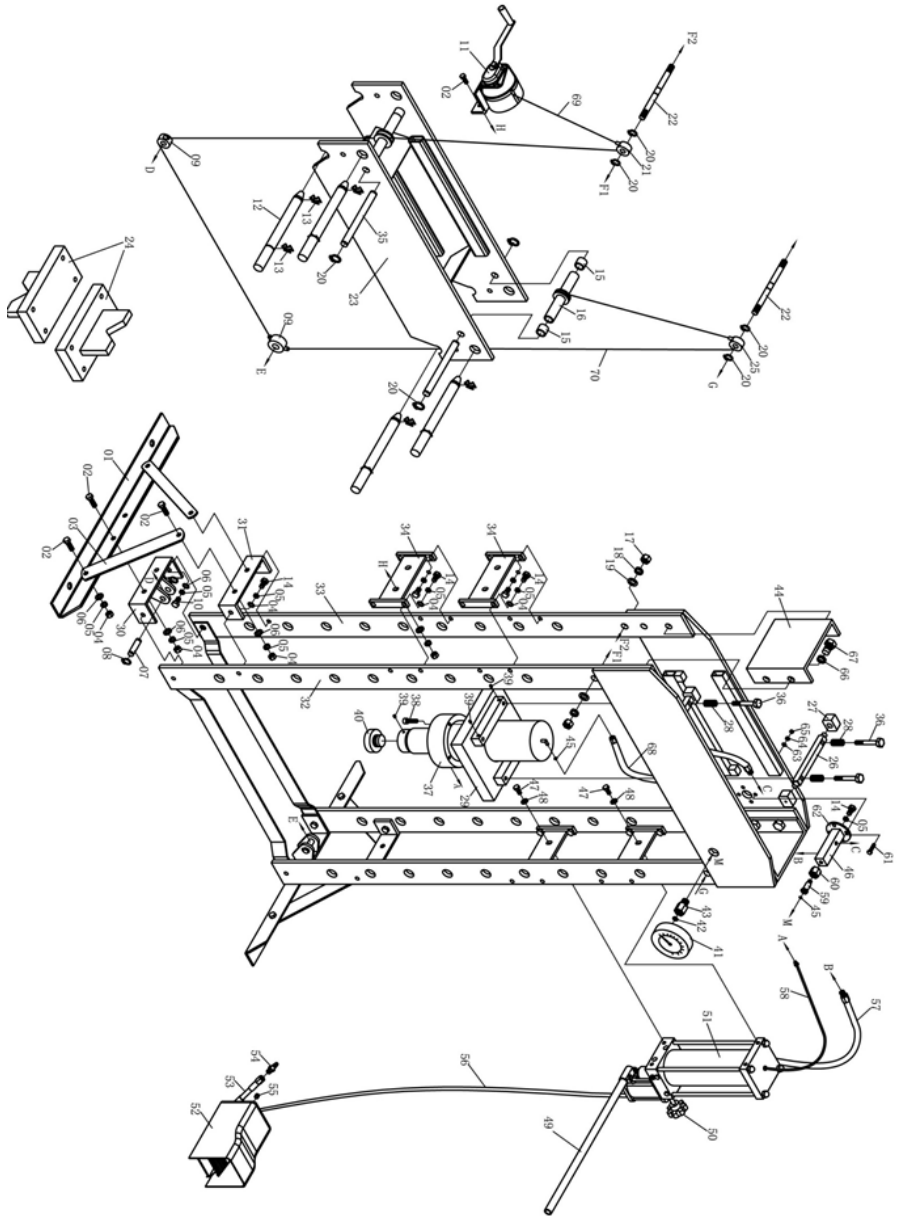
Betjenings temperatur	-5°C til +40°C
Opbevarings temperatur	-25°C til +55°C
Forsendelses temperatur	-25°C til +70°C (ikke over 24timer)
Højde	Udstyr skal installeres i en højde på højst 1000m.
Fugtighed	Maksimalt 85 % relativ fugtighed ved 40°C ikke kondenserende
Atmosfære	Ikke brandfarlige, ætsende og støvfri.
Omgivende lys	>300LUX
Støj	<85dB(C)

## TEKNISK KAPACITET

Den mekaniske del:

Nr.	Beskrivelse	Enhed	Værdi	
1	Kapacitet	Ton	50	
2	Slaglængde	mm	200	
3	Trykket af hydraulik	MPa	62.42	
4	Arbejdsområde	mm	62~1042	
5	Luft inaktiv montage	NPT	1/4"	
6	Luft tryk	MPa	0.75-0.85	
7		Bredde	mm	259
8	Hastighed		mm/s	1.2
9	Højde over gulvet		mm	1920
10	Område presseren dækker over	Bredde	mm	1090
		Længde		
11	Brutto vægt	Kg	365	

# MEKANISK KONSTRUKTION

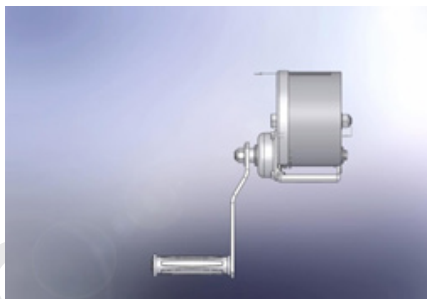
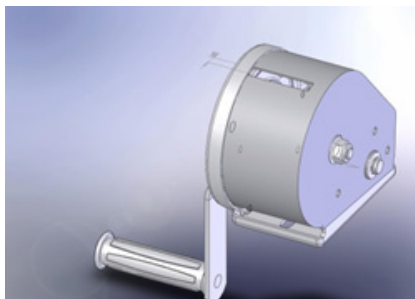


Nr.	Beskrivelse	Antal	Nr.	Beskrivelse	Antal
1	Bundsektion	2	34	Forbindelsesplade	4
2	Bolt	14	35	Stift	2
3	Støtte	4	36	Bolt	4
4	Møtrik	14	37	Ram komplet	1
5	Låseskive	39	38	Bolt	4
6	Spændeskive	38	39	Skrue	5
7	Stift	2	40	Selvtakkende ryg	1
8	Låsering	4	41	Trykmåler	1
9	Valse	2	42	Nylong Ring	1
10	Bolt	4	43	Monteringsmåler	1
11	Håndspil	1	44	Tilslutningsplade	2
12	Rammestift	4	45	O-Ring	2
13	Låsering	8	46	Krydsstang	1
14	Bolt	21	47	Bolt	4
15	Bøsning	4	48	Spændeskive	4
16	Hjulaksel	2	49	Håndtag	1
17	Møtrik	4	50	Udløserventil	1
18	Låseskive	4	51	Komplet pumpe	1
19	Spændeskive	4	52	Luft ventil	1
20	Låsering	8	53	Luft slange	1
21	Valse	1	54	Lynkobling	1
22	Bolt	2	55	Skrue	1
23	Ramme	1	56	Luft slange	1
24	Hæle blokér	2	57	Olie slange	1
25	Valse	1	58	Olie slange	1
26	Tilslutningsstang	2	59	Kobling	1
27	Glide blok	4	60	Forbindelsesmøtrik	1
28	Fjeder	4	61	Bolt	4
29	Under plade	1	62	Krydsspændeskive	1
30	Forbindelsesplade 1	2	63	Spændeskive	4
31	Forbindelsesplade 2	2	64	Låseskive	4
32	Indlæg 1	1	65	Møtrik	4
33	Indlæg 2	1	66	Låseskive	8

67	Bolt	8
68	Olie slange	1

69	Kabel	1
70	Kabel	1

## FASTE AFSKÆRMNINGER

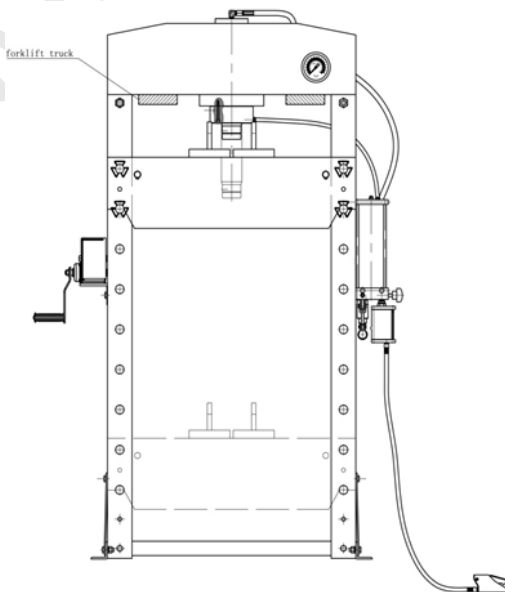


## FORBEREDELSE FØR ANVENDELSE

### TRANSPORTERING AF PRESSEREN

Enhederne er for tunge til at blive flyttet med håndkraft, derfor anvendes transport- og løfteudstyr. Den vægt og dimensioner, denne maskine (enhed) er vist på etiketten i § 2. Når man flytter på presseren, skal man sørge for, at bruge det rigtige løfteudstyr og ALTID følge vejledningen som medfølger.

### Hydrauliske dele

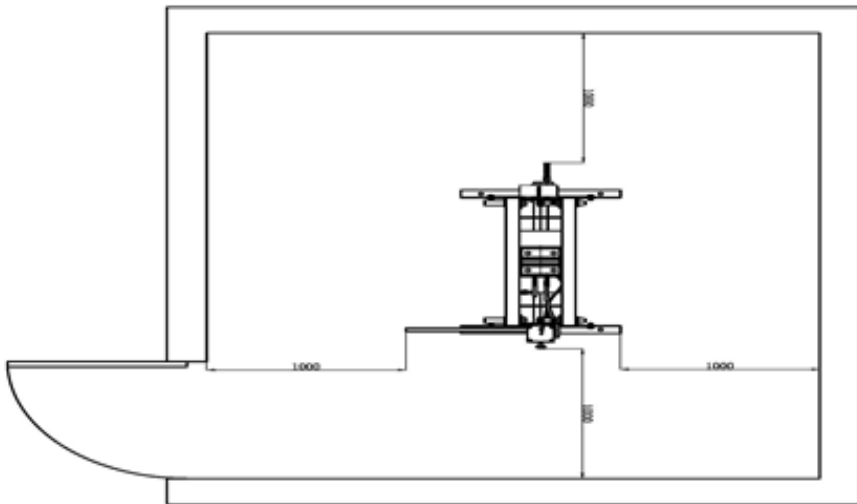


### ARBEJDSVILKÅR

Brugerne bør give plads nok, til det udstyr som anvendes, og miljøet bør være rent, ikke-brandfarlige, ætsende og støvfri.



Et arbejdsområde på 1m, skal holdes fri, både foran og bag ved presseren, når den er i drift, således at den altid er let tilgængeligt.



### UDPAKNING OG TJEK AF PRESSEREN, NÅR MAN PAKKER DEN UD

Når man åbner emballagen, skal man sørge for, at bruge det rette værktøj, man skal bære beskyttende-tøj, handsker og hjelm. Sørg for, at presseren og de andre dele i kassen skal være intakt og identisk med den dellisten. Hvis ikke, bedes du kontakte forhandleren med et samme.

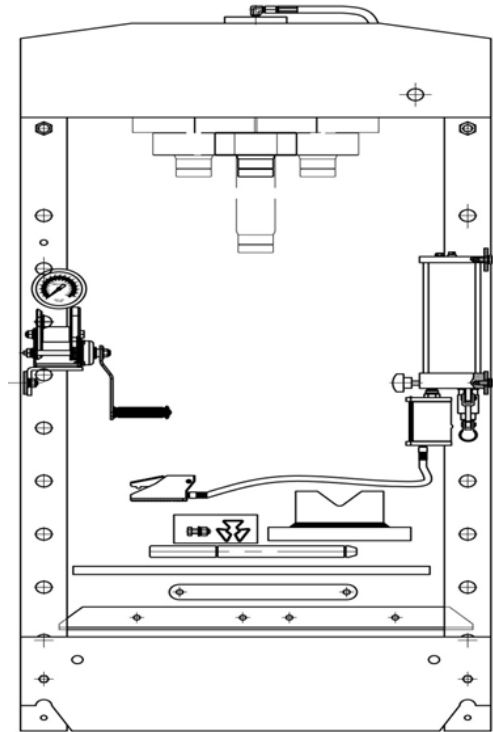
### BORTSKAFFELSE AF EMBALLAGEN

Emballeringen af disse maskiner består af PVC film og polywood. Den korrekte bortskaffelse af emballagen er kundens ansvar!

## INSTALLATION

**CAUTION**

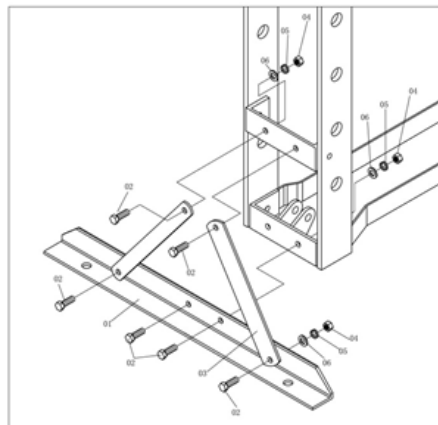
Maskinen må kun monteres og benyttes, af kvalificeret personale! Alle relevante sikkerhedsregler skal overholdes nøje!



### PAKKE BETINGELSER

Selve bundrammen (23) er sat i bunden for at bevare pakken og transport, så fikseret på posten (10) med to bolte M12.

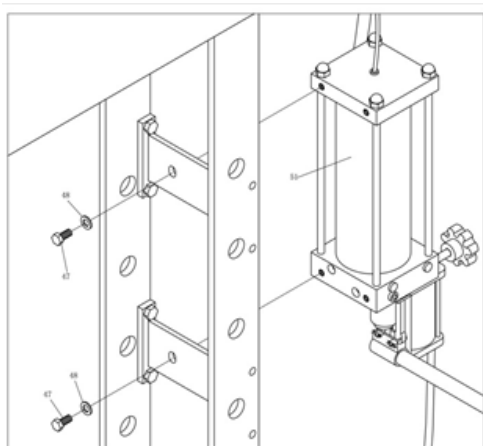
Vedhæft bundsektionen (01) og støt tilslutningspladen (03), både til venstre og højre (30 & 31) ved hjælp af bolt (02), skive (06), låseskive (05) og møtrik (04).



Figur 1 →

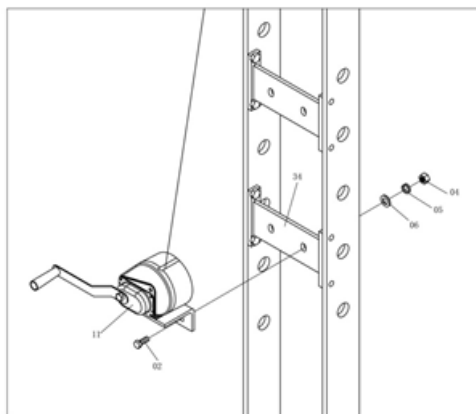


Flyt pumpen let (51) til ydersiden af stolpen, og anvend bolten (47) og spændeskiven (48), som demonteres for et øjeblik, for at vride stramt til højre på forbindelsespladen (34).



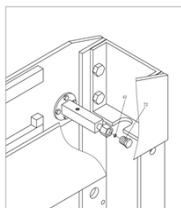
Figur 2 →

Flyt håndspillet (11) til ydersiden af stolpen, og brug derefter bolten (02), skiven (06), fjederskiven (05) og møtrikken (04), som demonteres for et øjeblik, for at vride stramt til venstre på forbindelsespladen (34) og fastgør den pågældende rulle.

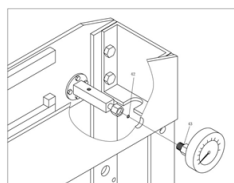


Figur 3 →

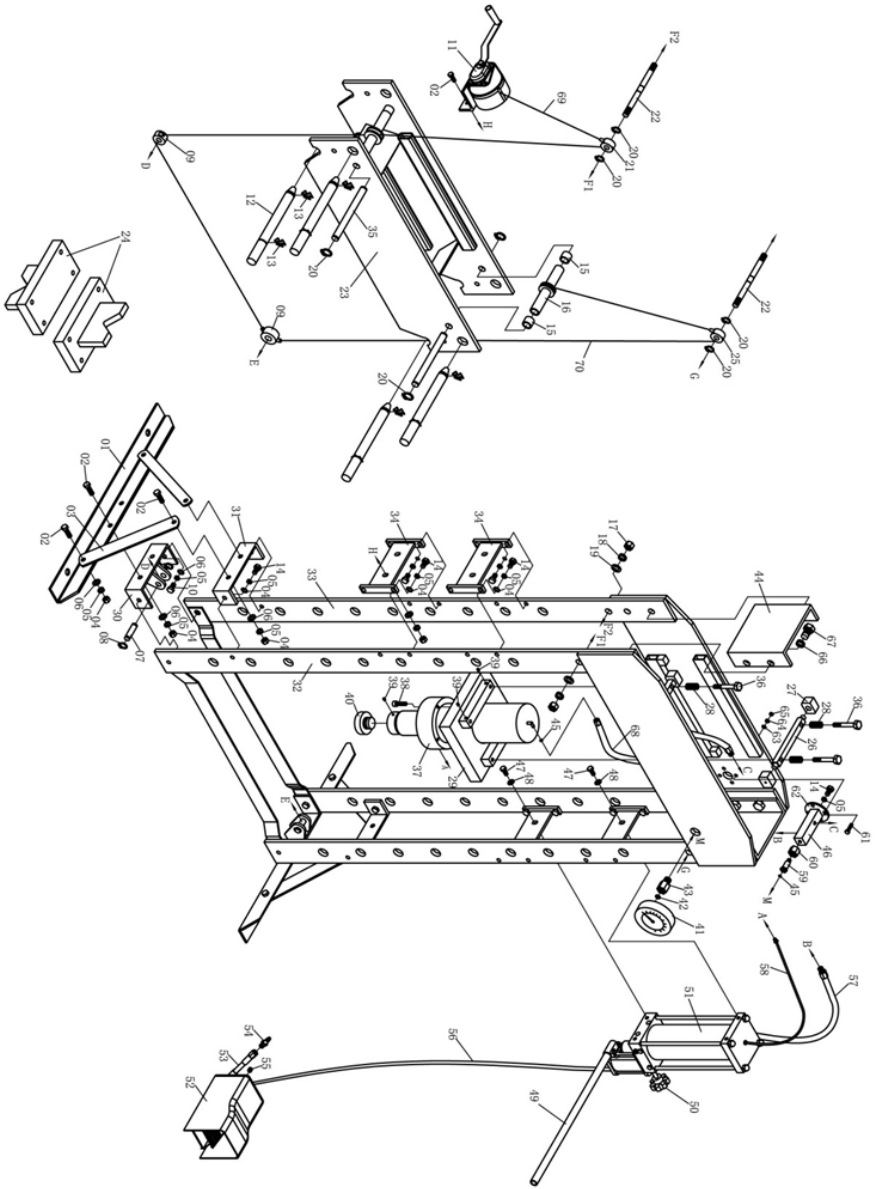
Monter nylon ring (42) til at måle monteringen (43), og derefter sætte manometeret (41) og drej stramt. BEMÆRK: drej så stramt som muligt, ellers vil det være læk. Fastgør måleren til den passende øvre tværvange og drej bolten (60), demontere stik skruen på hydraulikfordelingens stangen (46), derefter juster og stram retnings profilet. Fastgør hydraulikfordelingens stangen (46) til måleren (43), og drej stramt.



Figur 4 ↑



Figur 5 ↑



# BETJENING

## IGANGSÆTTELSE AF PRESSEREN



Før den første brug, skal du fastgøre maskinen til gulvet ved anker Bole. Det skal sikres, at den stående overflade af maskinen stedet, er fast og vandret, og at tilstrækkelig belysning tilvejebringes for.

- Rengør maskinen grundigt
- Før den første brug af dette produkt, hæld en teskefuld af god kvalitet, luft også smøremiddel lufttilførslen indløbet af elevatoren reguleringsventil, oprette forbindelse til lufttilførslen til lufttilførslen og operere i 3 sekunder for at fordele smøremiddel
- Rensning væk luft fra det hydrauliske system
- Manuel betjening system: Åbn udløserventilen (50) ved at dreje det mod uret. Pumpe statusindikatoren fuld, for at fjerne eventuel luft i systemet.
- Luft operations systemet: Åbn udløserventilen (50) ved at dreje det mod uret. Tilslut luftpnele i dampslangens lyn kobling, og tænd derefter luftventilen (52) og lad pumpen arbejde flere gange, for at fjerne eventuel luft i systemet.
- Kontroller alle dele og betingelser, hvis der er nogle dele der er i stykker, skal du stoppe med at bruge presseren, og kontakt leverandøren straks.

Du skal sikre, at bundrammen er i rette stilling, og lås så bundramme ved hjælp af stifter (12) fast. Placer hælen blok (24) på bundramme (23), og sæt derefter emnet på hælen blok.

- **BEMÆRK: stålblok skal bruges af par, ikke for stykke!**
- **Det stålblok kan bruges af begge sider.**

Luk frigivelsen ventil (50) dreje den med uret, indtil den er helt lukket. Slut hurtig luftventilen (52) krydset af luft kilde, tænde for luftventilen (52) at lade pumpen arbejde indtil savtakket sadel (40) nærmer sig emnet, derefter slukke for luftventilen. Når luftkilden ikke er tilgængelig, så skal man pumpe håndtaget (49) indtil savtakket (40) nærmer sig arbejdsemnet.

Juster arbejdsemnet og ram for at sikre center belastning. Tænd luftventilen (pumpehåndtag) for at anvende belastning på emnet (se nummerering i trykmåler), når arbejdet er gjort, skal du slukke luftventilen (stor pumpe håndtag), langsomt og forsigtigt fjerne belastningen fra emnet ved at dreje frigivelsen ventilen (50) mod uret i små trin. (Skal vende med den lille vinkel, den største er to cirkler). Når rammene er trukket helt tilbage, fjernes emnet fra sengerammen. Afbryd luftindtags-monteringen fra luftkilden.

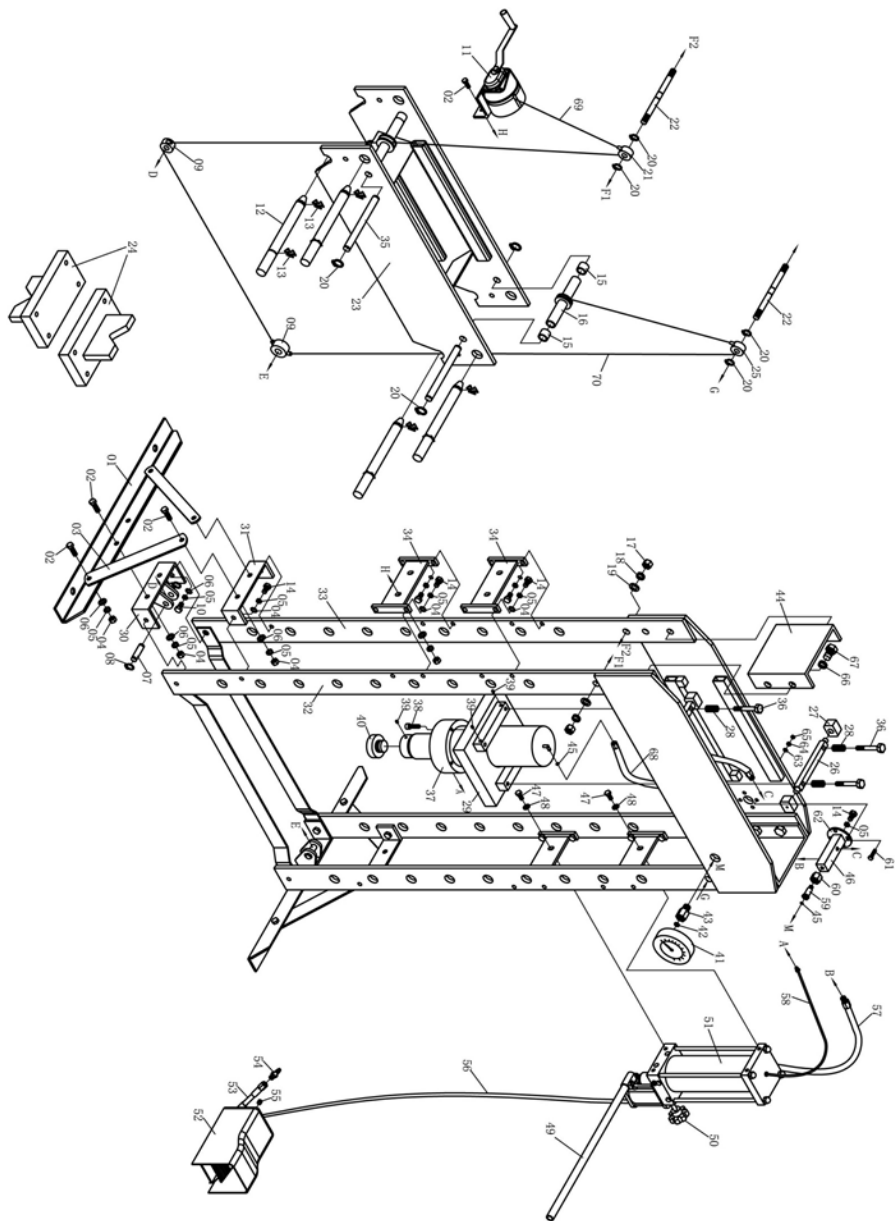
# FEJLFINDING

Nr.	Fejl	Årsag	Udbedring/Løsning
1	Pumpen arbejder, mens stemplet ikke arbejder	<ul style="list-style-type: none"> <li>Olierøret er løst og stemplet er utæt</li> </ul>	<ul style="list-style-type: none"> <li>Kontrol af forbindelsen mellem olierør som erstatter akselstætningsringene.</li> </ul>
2	Når ventilen er åben, kan stemplet ikke nulstille.	<ul style="list-style-type: none"> <li>Olierøret er løst.</li> <li>Ikke plads nok i pumpen.</li> <li>Stemplet bliver ugyldig.</li> </ul>	<ul style="list-style-type: none"> <li>Kontrol af forbindelsen af olierøret.</li> <li>Åben ventilen.</li> <li>Udskift stemplet.</li> </ul>
3	Vejledningen er normal – men stemplet vil ikke arbejde	<ul style="list-style-type: none"> <li>Udløsningsventil er ikke helt lukket.</li> <li>Luft i systemet.</li> </ul>	<ul style="list-style-type: none"> <li>Kontrol af udløsningsventilen.</li> <li>Udrens luften i henhold til manualen.</li> </ul>
4	Lyden fra luft motoren, kan ikke arbejde.	<ul style="list-style-type: none"> <li>Udløsningsventil er ikke helt lukket.</li> <li>Luft i systemet.</li> </ul>	<ul style="list-style-type: none"> <li>Kontrol af udløsningsventilen.</li> <li>Udrens luften i henhold til manualen.</li> </ul>
5	Stemplet kan ikke arbejde fuldt ud.	<ul style="list-style-type: none"> <li>Der er ikke nok olie på presseren.</li> </ul>	<ul style="list-style-type: none"> <li>Tilføj/påfyld olie.</li> </ul>
6	Luft motoren kan ikke køre.	<ul style="list-style-type: none"> <li>Lufttrykket er ikke højt nok, og overbelaster kapaciteten.</li> <li>Luft motoren er i stykker.</li> </ul>	<ul style="list-style-type: none"> <li>Tjek lufttrykket og kapaciteten.</li> <li>Udskift luft motoren.</li> </ul>
7	Olielækage.	<ul style="list-style-type: none"> <li>Tætningsdelene er i stykker.</li> <li>Skrue delene er løse.</li> </ul>	<ul style="list-style-type: none"> <li>Udskift tætningsdele.</li> <li>Stram skrue delene.</li> </ul>

## VEDLIGEHOLDELSE

Vedligeholdelse bør udføres, før daglig anvendelse af presseren. Rengør ydersiden af pressen med en tør, ren og blød klud, desuden skal man regelmæssigt smøre hejsen, hjul akselkonstruktionen, samlinger og alle bevægelige dele, med en let olie, i normal drift. Lad IKKE smøremiddel stå på presseren. Når presseren ikke anvendes, skal den opbevares på et tørt sted, med stemplet helt tilbagetrukket. Hvis trykket af virkningsgraden nedsættes, rens luften væk fra det hydrauliske system, som beskrevet ovenfor. Kontrollér hydraulikolien: fjern olie fyldstof møtrikken (49) på toppen af reservoiret, hvis olien ikke er tilstrækkelig, anvend så hydraulisk donkraft olie 22 # (ISO6743) efter behov, derefter udskift olie fyldstof møtrikken, og rens luften fra det hydrauliske system, som beskrevet ovenfor. Udstyret må ikke repareres og der må IKKE skiftes reservedele, uden godkendelse fra leverandøren.

# TEGNING OVER PRESSEREN



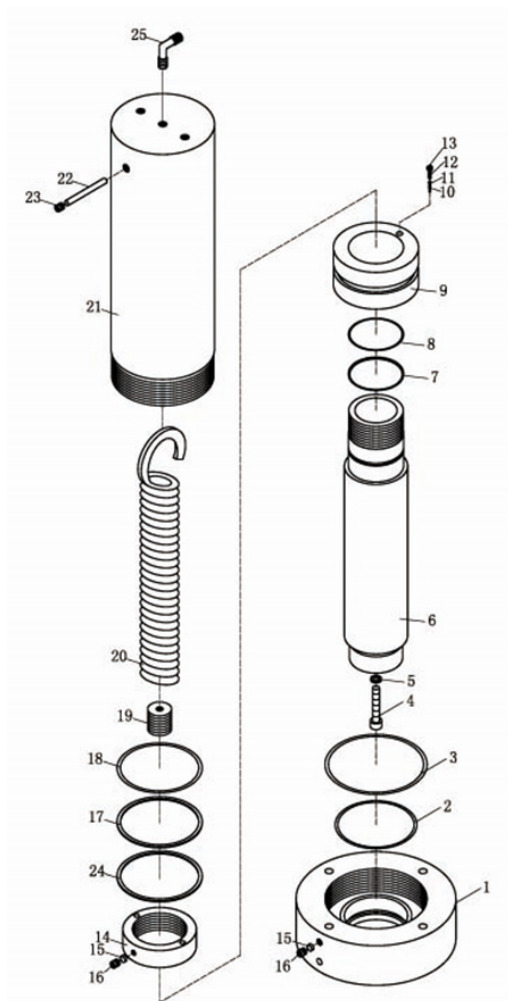
# SPECIFIKATIONER - PRESSEREN

Nr.	Beskrivelse	Antal	Nr.	Beskrivelse	Antal
1	Bundsektion	2	34	Forbindelsesplade	4
2	Bolte	14	35	Stifter	2
3	Støtte arme til bundsektionen	4	36	Bolte	4
4	Møtrikker	14	37	Komplet stempel	1
5	Låseskiver	39	38	Bolte	4
6	Spændeskiver	38	39	Skruer	5
7	Stifter	2	40	Savtakket sadel	1
8	Låseringe	4	41	Manometer	1
9	Ruller	2	42	Nylon ring	1
10	Bolte	4	43	Måle montering	1
11	Håndspil	1	44	Forbindelsesplade	2
12	Ramme stifter	4	45	O-Ring	2
13	Låseringe	8	46	Forbindelsesrør	1
14	Bolte	21	47	Bolte	4
15	Krat	4	48	Spændeskiver	4
16	Hjul aksel	2	49	Håndtag	1
17	Møtrikker	4	50	Frigivelsesventil	1
18	Låseskiver	4	51	Komplet pumpe	1
19	Spændeskiver	4	52	Luft ventil	1
20	Låseringe	8	53	Luftslange	1
21	Ruller	1	54	Nippel	1
22	Bolte	2	55	Skruer	1
23	Ramme	1	56	Luftslange	1
24	Hæl blok	2	57	Olieslange	1
25	Ruller	1	58	Olieslange	1
26	Forbindelsesstang	2	59	Lynkobling	1
27	Glideblokke	4	60	Forbinder møtrik	1
28	Fjedre	4	61	Bolte	4
29	Under pladen	1	62	Forbindelses spændeskive	1
30	Forbindelsesplade 1	2	63	Spændeskive	4
31	Forbindelsesplade 2	2	64	Låseskiver	4
32	Stolpe 1	1	65	Møtrikker	4
33	Stolpe 2	1	66	Låseskiver	8

67	Bolte	8
68	Olie slange	1

69	Kabel	1
70	Kabel	1

## TEGNING OVER PRESSERENS CYLINDER

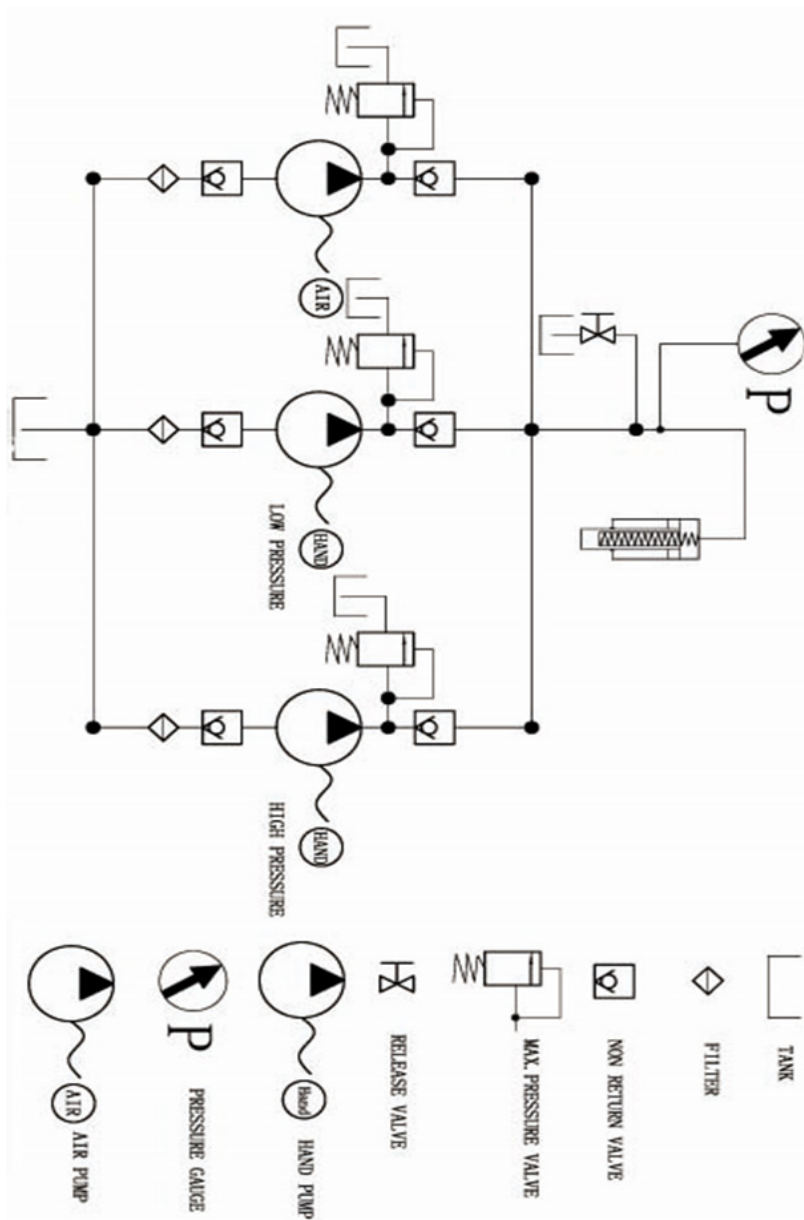


## SPECIFIKATIONER - PRESSERENS CYLINDRE

Nr.	Beskrivelse	Antal
1	Ring til stemplet	1
2	O-ring	1
3	O-ring	1
4	Skruer	2
5	Kobberpakning	1
6	Stempel	1
7	Ring	1
8	O-ring	1
9	Låseringe	2
10	Ventilstangen	1
11	Bold	1
12	Fjedre	1
13	Skrue	1
14	Møtrik	1
15	Nylong	2
16	Skruer	2
17	Ring	1
18	O-ring	1
19	Møtrik	1
20	Fjedre	1
21	Cylinder	1
22	Stift	1
23	Skrue	1
24	Ring	1
25	Montering	1



# HYDRAULISK KREDSLØBSDIAGRAM



# OVERENSSTEMMELSESERKLÆRING

## EC DECLARATION OF CONFORMITY

WE, *CHANGSHU TONGRUN AUTO ACCESSORY CO., LTD.*

*ADDRESS: NEW LONG TENG INDUSTRY AREA, CHANGSHU ECONOMY DEVELOPMENT ZONE, CHANGSHU, JIANGSU, CHINA*

DECLARE, IN SOLE RESPONSIBILITY, THAT THE FOLLOWING MACHINE:

### **TY50001 50TON SHOP PRESS**

REFERRED TO IN THIS DECLARATION CONFORMS WITH THE FOLLOWING DIRECTIVE: MACHINERY DIRECTIVE 2006/42/EC

WE WILL KEEP ON FILE FOR REVIEW THE FOLLOWING TECHNICAL DOCUMENTATION:

- OPERATING AND MAINTENANCE INSTRUCTIONS
- TECHNICAL DRAWINGS
- HAZARDS ANALYSIS AND SOLUTIONS
- OTHER TECHNICAL DOCUMENTATION SUCH AS QUALITY MEASURES ASSURANCE FOR DESIGN AND PRODUCTION

NOTE: THIS DECLARATION BECOMES INVALID IF TECHNICAL OR OPERATION MODIFICATIONS ARE INTRODUCED WITHOUT THE MANUFACTURER'S CONSENT.

常熟通润汽车零部件股份有限公司  
CHANGSHU TONGRUN  
AUTO ACCESSORY CO.,LTD.



CHANGSHU 2013. 02.18

(PLACE AND DATE ISSUED)

(NAME AND SIGNATURE POSITION)





**AJ**  **Engros A/s**

*Salg til private & erhverv!*

Sønderbrogade 89

7160 Tørring, DK

Tlf.: 75802276

Mail: [aj@ajengros.dk](mailto:aj@ajengros.dk)