

# 75 TON PRESSER PRO

INSTALLATION, DRIFT OG  
VEDLIGEHOLDELSE MANUAL

Varenr. 10000812



Læs hele vejledningen før INSTALLATION, for at sikre en korrekt drift- og lang levetid

BRUGERENS DATA.....	3
INSTALLATIONS DATA.....	4
NOTE .....	5
BEGRÆNSET GARANTI .....	5
SIKKERHEDSOPLYSNINGER .....	6
SPECIFIKATIONER .....	10
MEKANISK KONSTRUKTION.....	11
LISTE TIL MEKANISK KONSTRUKTIONS TEGNING.....	12
FORBEREDELSE FØR ANVENDELSE.....	13
TEGNING AF PRESSEREN .....	15
FASTGØRELSE AF BASE SEKTIONEN .....	16
VEDLIGEHOLDELSE .....	21
DELTEGNING AF PRESSEREN.....	22
LISTE TIL MEKANISK KONSTRUKTIONS TEGNING.....	23
LISTE TIL TEGNING AF CYLINDEREN.....	24
TEGNING AF CYLINDEREN.....	25
TEGNING AF PUMPEN.....	26
LISTE TIL TEGNING AF PUMPEN .....	27
OVERENSSTEMMELSESERKLÆRING.....	28
EGNE NOTATER .....	29

# BRUGERENS DATA

Udfyld nedenstående information, som findes på typeskiltet.

Varenr. \_\_\_\_\_

Serie Nr. \_\_\_\_\_

Produktions dato \_\_\_\_\_

De personer der står herunder, er kvalificerede til at bruge maskinen efter installationen.

Kurset for brug og vedligeholdelse er blevet udført af en kvalificeret tekniker.

1. ....
2. ....
3. ....
4. ....

**Det anbefales at maskinen monteres af en  
autoriseret montør.**

# INSTALLATIONS DATA

Model nr. \_\_\_\_\_

Serie nr. \_\_\_\_\_

Kunde \_\_\_\_\_

Installations dato \_\_\_\_\_

Vi erklærer hermed at ovennævnte maskine er installeret korrekt.

Alle funktioner er blevet afprøvet.

Vi forventer, derfor at maskinen virker godt i alle henseender.

Installations dato

Den autoriserede tekniker

.....

.....

**Kunden**

.....

**Ved handelskøb bortfalder garantien, såfremt maskinen IKKE er opsat, af en autoriseret montør!**

## NOTE

Oplysningerne i denne håndbog, er tænkt som en guide til betjeningen af maskinen, og er ikke tænkt som en brugermanual. De data guiden indeholder, er indhentet fra producenten og fra andre kilder. Der er gjort mange bestræbelser for, at sikre nøjagtigheden af oplysningerne, men det er umuligt, at kontrollere hver eneste oplysning om produktet. Derudover kan udvikling af maskinen betyde, at det leverede udstyrs detaljer, kan variere fra oplysningerne i denne manual. Derfor er det brugerens ansvar at sikre, at udstyret er egnet til arbejdsopgaverne og at det ikke bliver brugt uhensigtsmæssigt.

## BEGRÆNSET GARANTI

AJ Engros A/S gør alt for at sikre, at de leverede produkter, lever op til høje kvalitets og holdbarheds standarder og garanterer overfor forbrugere/køberne af vores produkter, at de er fri for materielle defekter og forarbejdningsdefekter. På varerne er der 2 års reklamationsret, i henhold til den danske købelov. Den givne garanti, gælder ikke for fejl, der skyldes direkte eller indirekte misbrug, forkert brug, forsømmelse, uheld, normalt slid og ælde, reparation, ændringer uden vores tilladelse og vejledning eller mangel på vedligeholdelse.

AJ-Engros A/S er under ingen omstændigheder ansvarlig for dødsfald, skader på personer eller ejendom eller følgeskader, som følge af brug af vores produkter.

For at benytte sig af garantien, skal produktet eller en del af produktet, returneres til os med henblik på undersøgelse, med forudbetalt porto. Derudover skal der medfølge et købsbevis og en beskrivelse af klagen. Hvis vores undersøgelse viser en defekt, vil vi enten reparere, eller udskifte produktet. Hvis vi ikke let og hurtigt kan foretage en reparation eller en udskiftning og hvis du er villig til at acceptere en tilbagebetaling, vil vi refundere købsprisen. Vi returnerer produkter på forbrugers regning, hvis det viser sig, at der ingen defekt er eller defekten ikke er dækket af garantien.

Producenten forbeholder sig, til enhver tid ret til, at ændre specifikationer, da de til enhver tid stræber efter, at opnå en bedre kvalitet af udstyret.

**Ophavsret: Ophavsretten af denne instruktionsbog er ejet af AJ Engros A/S, og må ikke gengives eller kopieres uden forudgående tilladelse fra AJ Engros A/S.**

# SIKKERHEDSOPLYSNINGER

Denne vejledning indeholder faresymboler defineret nedenfor. Når operationer eller vedligeholdelse job udføres, indebærer det en potentiel fare. Disse symboler beskriver graden af fare, i at udføre en opgave på presseren og de forholdsregler man bør tage, for at undgå fare.

Begreb	Skilt	Beskrivelse
“Danger” mærkat		Faresedler Angiver en umiddelbar farlig situation, som hvis den ikke undgås, VIL resultere i dødsfald eller alvorlig personskade.
“Warning” mærkat		Advarselmærkater indikerer en potentielt farlig situation, som hvis den ikke undgås, KAN resultere i dødsfald eller alvorlig personskade.
“Caution” mærkat		Advarselmærkater angiver en potentielt farlig situation, som hvis den ikke undgås, KAN resultere i mindre eller moderat personskade.
Bemærk	NOTE:	Korte supplerende oplysninger med henblik på, at tilføje eller understrege, vigtige punkter i teksten.

## SIKKERHEDSKRAV

### Vigtigt

Sørg for at læse, forstå og nøje følge alle sikkerhedsrelaterede instruktioner, før betjening eller vedligeholdelse af presseren.

### Tiltænkte brugere

Denne manual skal stilles til rådighed for alle personer, der arbejder med eller vedligeholder presseren.

### Anvendelse Område

Den beskrevne presser, bruges til at trykke, samle eller nitte små dele sammen i en arbejdsproces.

**Denne instruktion er en integreret del af maskinen og skal ledsage maskinen, hver gang den videresælges eller flyttes. Hvis du har nogle spørgsmål, så kontakt forhandleren**

## Personale

Installation, drift og vedligeholdelse af udstyret, skal foretages af kvalificeret personale. En kvalificeret person, er en person, der er teknisk kompetent, fortrolig med alle sikkerhedsoplysninger, de etablerede sikkerhedsforanstaltninger, drift og vedligeholdelse af presseren og med alle de relevante farer.

## FARER



Personale sikkerhed skal have højeste prioritet. Læs brugermanualen grundigt, for helt at forstå procedurerne ordentligt, før vedligeholdelse eller eftersyns arbejde.

## GRUNDLÆGGENDE SIKKERHEDSANVISNINGER.



- Manglende overholdelse af følgende punkter, kan medføre alvorlig skade eller død!
- Periodiske eftersyn eller vedligeholdelsesarbejde, skal udføres af to eller flere personer.
- Læs og forstå hele manualen, inden du tager presseren i brug.
- Skriv en liste med nødopkaldsnumre, placeres i nærheden arbejdsområdet.
- Du skal være klar over, hvad man skal gøre, i tilfælde af en nødsituation (se de procedurer for nødsituationer), kend placeringen af førstehjælpskasse og placeringen af ildslukkeren. Lær at bruge en brandslukker!
- Underret andre omkring presseren, når du planlægger, at betjene presseren.
- Brug altid korrekt håndværktøj og opspændingsværktøj under vedligeholdelse eller inspektioner. Før betjening af presseren, skal du kontrollere, for eventuelt håndværktøj eller opspændingsværktøj, som kan være efterladt inde i den. For din egen sikkerheds skyld, så prøv **ALDRIG**, at fjerne det, hvis presseren er under drift. Overvej sikkerheden først!
- Sørg for, at operatøren bærer beskyttende tøj, handsker, sikkerhedshjelm, sko og høreværn under drift.
- For at forhindre rygskader, skal tunge dele (eller enheder), flyttes af to personer eller mere.
- Pas på ikke at blive klemt, i bevægelige dele, når presseren er i brug.
- For at undgå ulykker, vær altid opmærksom på eventuelle igangværende arbejde, på presseren. Hold altid fokus på det job, der udføres på presseren.

## SIKKERHEDSANVISNINGER



Før vedligeholdelse af dele i presseren, skal du slippe trykket i presserens system ud. Stå IKKE i retning mod stemplet, operatøren bør stå på den modsatte side.

Når det er nødvendigt, at udskifte dele efter drift, bør operatøren bære handske eller bruge værktøjer, for at undgå at komme til skade.

**BEMÆRK:** Stop omgående brugen af udstyret, hvis ikke det fungerer korrekt. Kontakt en autoriseret tekniker til reparation. Udstyret må ikke anvendes uden godkendelse fra den certificerede tekniske support ingeniør.



Vær forsigtig, når du er i nærheden af forsigtighed tegn. Sikkerhedsblad for materiale, der anvendes i maskinen. Leverandørbrugsanvisning og sikkerhedsblad tilbydes af leverandøren, og bør placeres på et hensigtsmæssigt sted.



### FORBUDT FARLIGE AKTIONER

Dette afsnit beskriver eksempler på farlige tiltag, ikke blot under operation, men også under vedligeholdelse og kontrol. For at undgå ulykker, læs grundigt og forstå vejledningen nedenfor, om farerne for hver mekanisme, før enhver vedligeholdelse eller eftersyn begyndes.

### NATUR OG MILJØ FORURENING

Hvis de stoffer du anvender, kommer under de regler om miljøforurening, skal du følge de anvisninger der er om at afhænde sådanne stoffer. Stofferne skal bortskaffes, på den rigtige måde, og ifølge den danske lovgivning.



Kontroller sikkerheden for de mennesker, der arbejder rundt om værktøjet, før du tænder den igen.

**ADVARSEL!** De advarsler og instruktioner diskuteres i denne vejledning kan ikke dække alle forhold og situationer, der kan opstå. Det skal forstås af operatøren, at sund fornuft og forsigtighed er faktorer, der ikke kan bygges ind i produktet, men skal leveres af den erhvervsdrivende.



## ADVARSEL LABEL

Tegningen herunder, viser de advarselmærkater, som er fastgjort på maskinen:

1		Du kan få hænderne i klemme Hånd knusningskraft ovenfra
2		Læs brugsanvisningen
3		Consult teknisk manual for ordentlig service procedurer
4		Du skal bære sikkerhedstøj
5		Du skal bære sikkerhedshandsker
6		Du skal bære sikkerhedshjelm
7		Du skal bære sikkerhedssko
8		Du skal bære høræværn

# SPECIFIKATIONER

## ANVENDELSE OMRÅDE

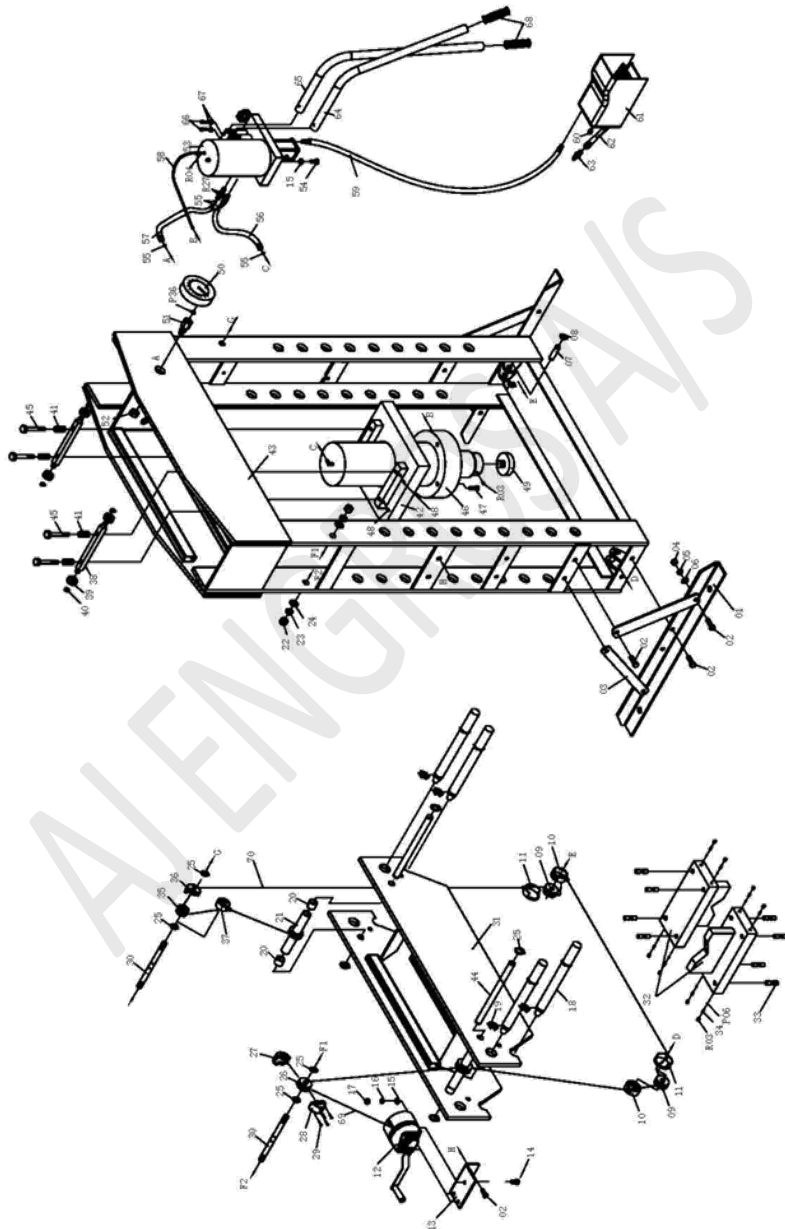
Den beskrevne presser, er beregnet til maskinproduktion og montage af reservedele. Den bruges til at trykke, størrelse, samle, nitte små dele i processen og ikke til anden brug!

## TEKNISK KAPACITET

Den mekaniske del:

Nr.	Beskrivelse	Enhed	Værdi	
1	Kapacitet	Ton	75	
2	Slaglængde	mm	250	
3	Trykket af hydraulik	MPa	59,92	
4	Arbejdsområde	mm	170~884	
5	Luft inaktiv montage	NPT	1/4"	
6	Luft tryk	MPa	0.75-0.85	
7	Rammens størrelse	Bredde	mm	279
8	Hastighed	mm/s	1.2	
9	Højde over gulvet	mm	1940	
10	Område presseren dækker over	Bredde	mm	1450
		Længde	mm	
11	Brutto vægt	Kg	497,8	

# MEKANISK KONSTRUKTION



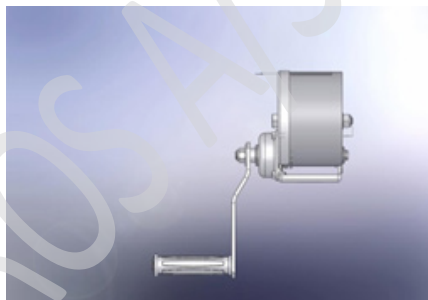
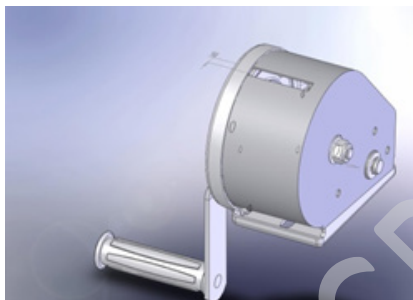
# LISTE TIL MEKANISK KONSTRUKTIONS TEGNING

Nr.	Beskrivelse	Antal	Nr.	Beskrivelse	Antal
01	Bundsektion	2	34	Fjedre	8
02	Bolte	14	35	Lille rulleleje	1
03	Støttere	4	P06	Boldte	8
04	Møtrikker	14	R03	Skruer	9
05	Låsespændeskiver	14	R27	Vinkler	2
06	Spændeskiver	14	36	Skærm	1
07	Stifter	2	37	Skærm	1
08	Låseringe/fjederringe	4	38	Forbindelsesstang	2
09	Rullelejer	2	39	Kuglelejer	4
10	Skærme	2	40	Låseringe/fjederringe	4
11	Skærme	2	41	Fjedre	4
12	Håndspil	1	42	Under plade	1
13	Fastgjort plade	1	43	Ramme	1
14	Bolte	3	44	Løftestifter	2
15	Spændeskiver	7	45	Bolte	4
16	Spændeskiver	3	46	Komplet stempel	1
17	Møtrikker	3	47	Skruer	4
18	Stifter	4	48	Skruer	4
19	Låseringe/fjederringe	8	49	Savtakket sadel	1
20	Bøsninger	4	50	Manometer/trykmåler	1
21	Muffe/bøsninger	2	51	Måle montering/tilpasning	1
22	Bolte	4	52	Bolt	1
23	Fjederskiver	4	53	Komplet pumpe	1
24	Spændeskiver	4	54	Bolte	4
25	Låseringe/fjederringe	8	55	O-ring	1
26	Rulleleje	1	56	Hydraulisk slange	1
27	Skærm	1	57	Hydraulisk slange	1
28	Skærm	1	58	Olie slange	1
29	Skruer	4	59	Luft slange	1
30	Rulleleje stifter	2	60	Skruer	1
31	Ramme	1	61	Luftventil	1
32	Hæl blok	2	62	Luftslange	1
33	Begrænset skrue	8	63	Lynkobling (han)	1

64	Håndtag 1	1
65	Håndtag 2	1
66	Bolte	2
67	Spændeskiver	2
68	Dækning for håndtagene	2

69	Kabler	1
70	Kabler	1
P36	Nylon ring	1
R04	Forbindelsesmontage	8

## FASTE AFSKÆRMNINGER



## FORBEREDELSE FØR ANVENDELSE

### TRANSPORT



Maskinen er generelt for tung til at blive flyttet med håndkraft. Derfor anvendes transport- og løfteudstyr. Vægt og dimensioner for denne maskine (enhed) er vist på etiketten i punkt 2. Under flytning af maskinen, skal du sørge for at bruge det rigtige løfteudstyr og følge vejledningen som er vedlagt.

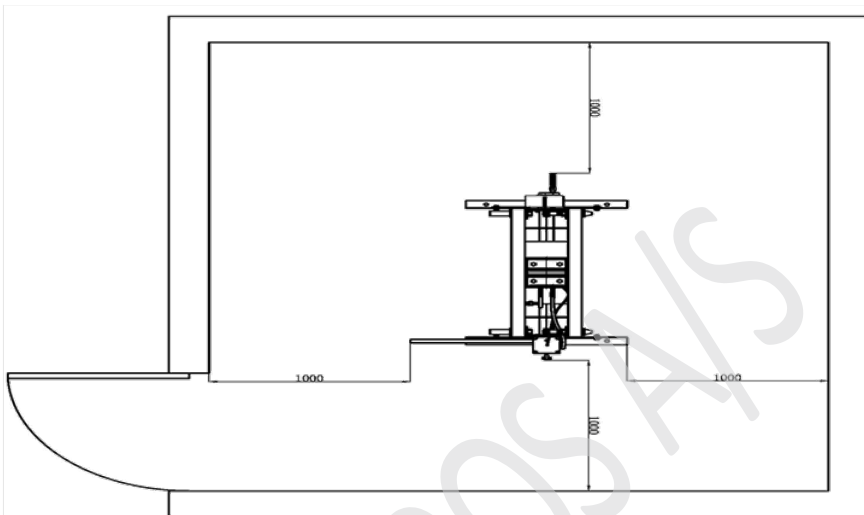
### DEN HYDRAULISKE DEL

#### Betingelser for arbejdsområdet:

Brugere bør give tilstrækkelig plads til både maskinen og udstyret, og derudover bør miljøet være rent, ikke-brandfarligt, ikke ætsende og støvfri.



Et arbejdsområde på 1.000 mm skal holdes fri både foran og bagved maskinen, mens den er i drift, således at den altid er let tilgængelig.



#### UDPAKNING & KONTROL

**CAUTION**

Når man åbner emballagen, skal man sørge for, at anvende de rette værktøjer, bære beskyttende tøj, sikkerhedshandsker og sikkerhedshjelm

Sørg for, at produktet og delene i boksen skal være komplet, og identiske med listen. Hvis ikke, skal du kontakte producenten/leverandøren, inden du foretager dig mere.

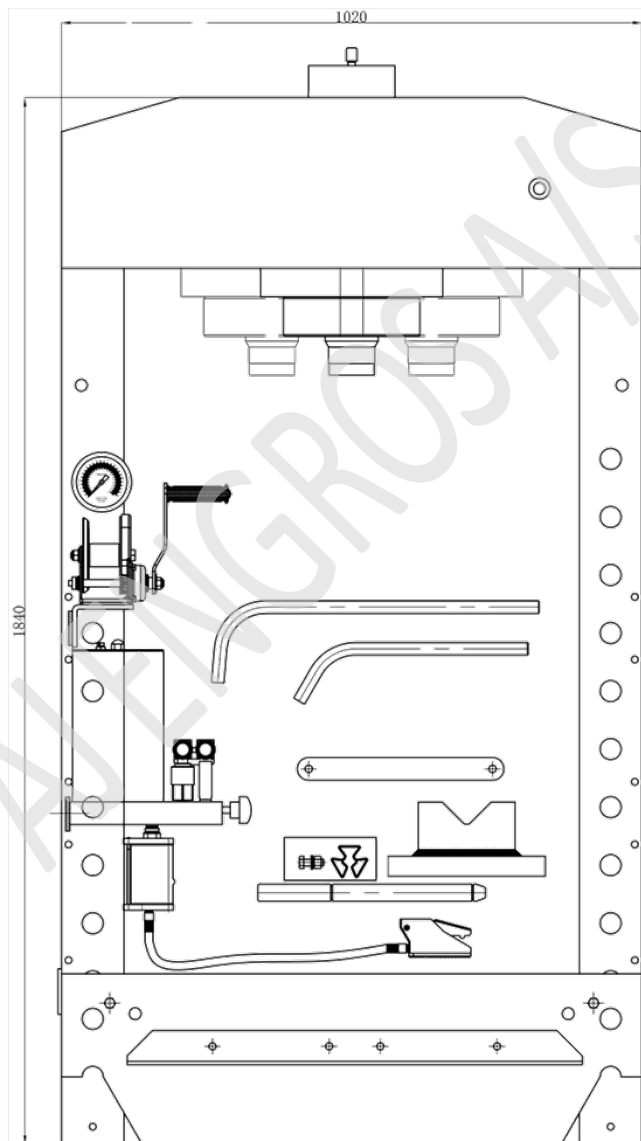
#### BORTSKAFFELSE AF EMBALLAGEN

**CAUTION**

Emballagen af disse maskiner består af PVC-film og plywood kasse. Den korrekte bortskaffelse af emballagen er kundens ansvar.

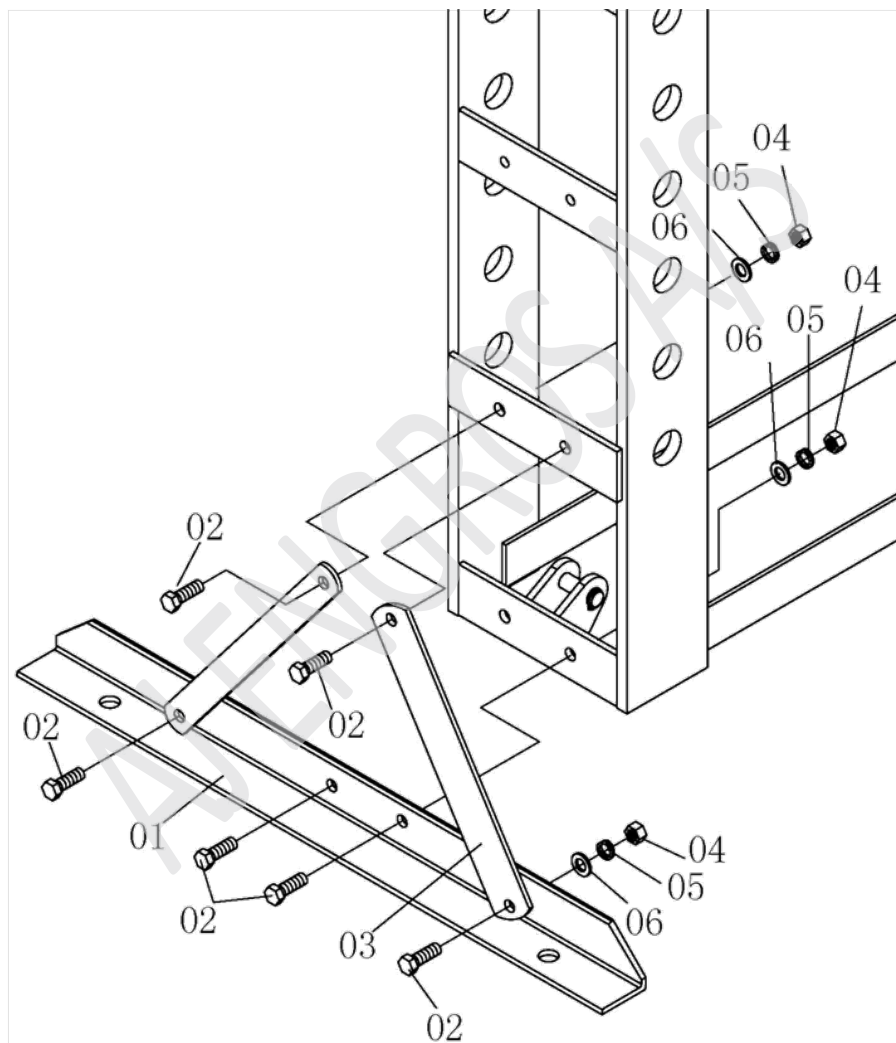
# TEGNING AF PRESSEREN

Rammen (31) er sat i bunden, for at man bekvemt kan emballage og transportere, og derefter fastgøre den med to bolte M12.



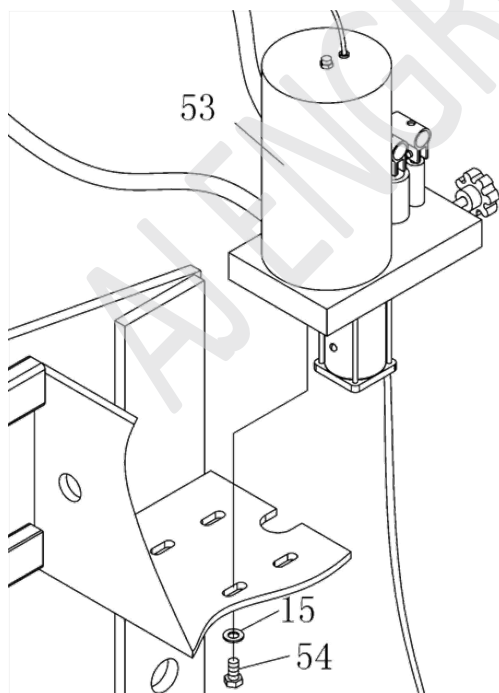
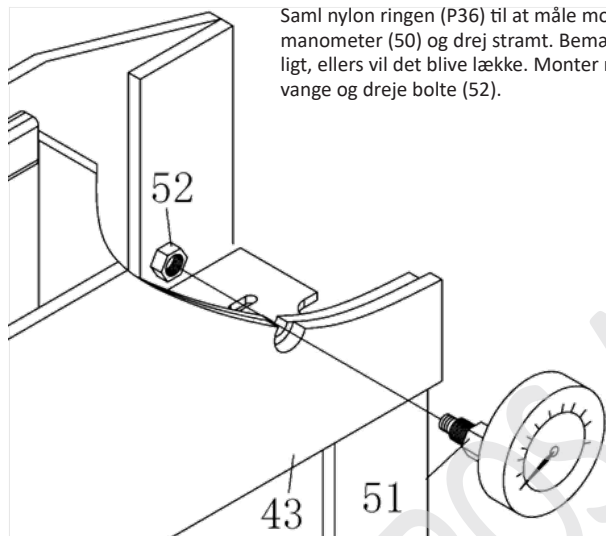
## FASTGØRELSE AF BASE SEKTIONEN

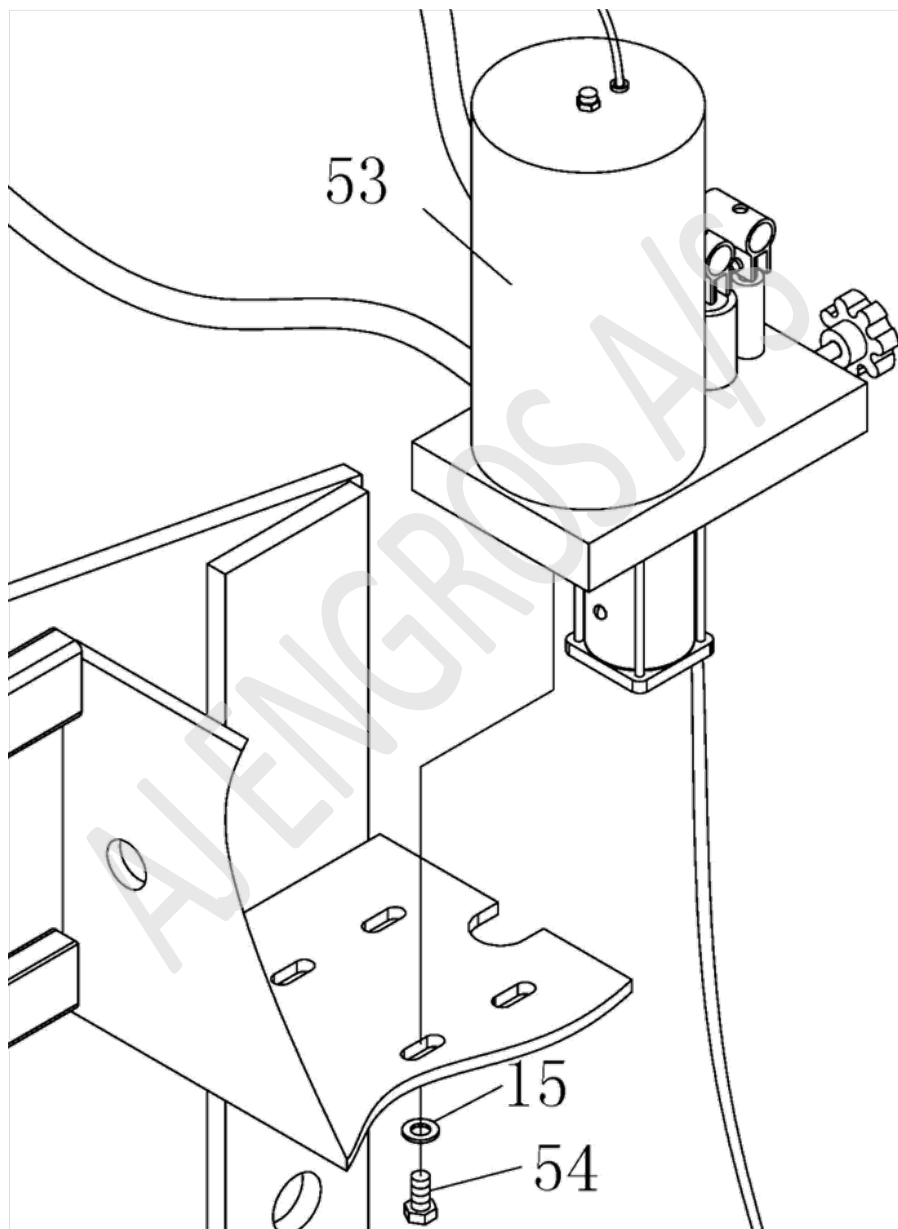
Fastgør base sektionen (01) og støt (03) ved venstre og højre stolpe ved hjælp af bolte (02), spændeskiver (06), låseskiver (05) og møtrikker (04).





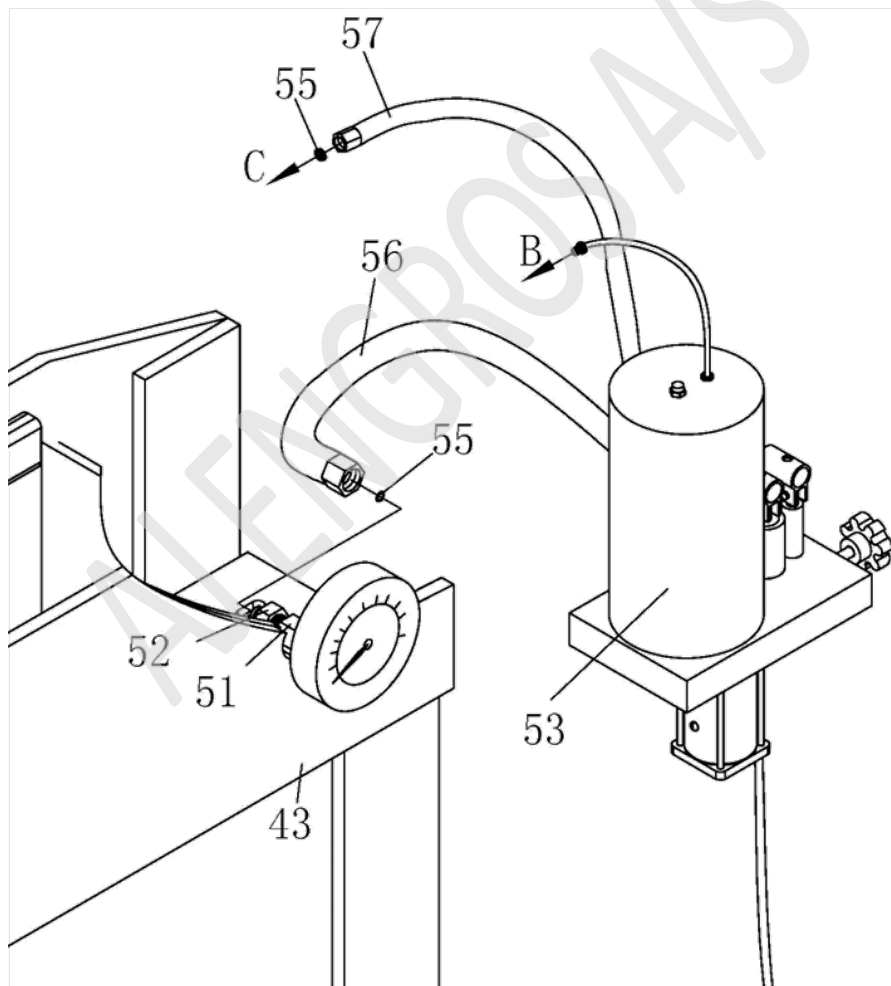
Saml nylon ringen (P36) til at måle monteringen (51), og derefter sætte manometer (50) og drej stramt. Bemærkning: vrid så stramt som muligt, ellers vil det blive lække. Monter måleren på velegnet øvre tværvange og drej bolte (52).



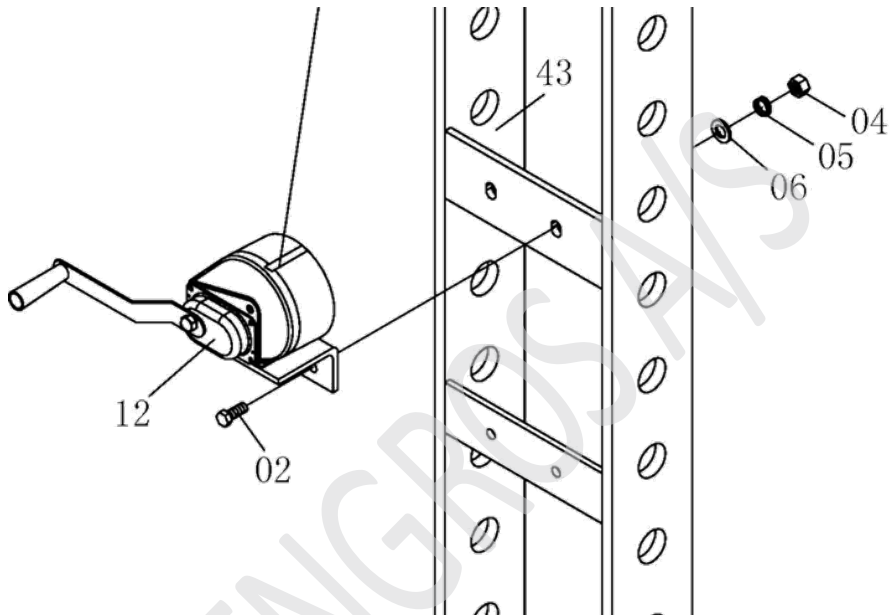


Pumpe montering: fastgør den komplette pumpe (53) til rammen ved hjælp af skruerne (15) og boltene (54) og stram til. Olie slange nr. 1 montering: afmonter stikket fra olieslange nr. 1 (57), og derefter saml O-ringen (55), ligeledes afmonteres stikket fra stemplet (46), derefter tilsluttes olieslange nr. 1 (57) til stemplet (46) og stram til. Olie slange nr. 2 montering: vedhæft O-ringen (55) for at måle indretningen (51), og derefter sæt olieslange nr. 2 (56) ind i måleren (51) og stram til, og derefter tilsluttes PU røret (AA). Fastgør så håndtaget (64) til pumpens stift, ved hjælp af skruer (66) og stram til, ligeledes som ved håndtag nr. 2 (65).

Bemærkning: før monteringen åbnes udluftningsventilen , som sidder på cylinderen (træk op udluftningsventilen).



Flyt håndspillet (12) til ydersiden af stolpen, og brug derefter bolte (02), spændeskiver (06), låseskiver (05), og møtrikker (04), som blev afmonteret , til at stramme til og fastsætte de relevante valser.



#### IGANGSÆTNING AF MASKINEN



##### Før idriftsættelse:

Før første brug, bedes du fastsætte maskinen til gulvet ved hjælp af anker bolte. Det skal sikres, at maskinen står på en overflade der er fast og vandret, og at der er tilstrækkelig belysning.

##### Rengør maskinen grundigt:

Før første brug af maskinen, hæld en teskefuld af god kvalitets, luftværktøjs olie i lufttilførslens indløb og betjen maskinen i 3 sekunder, for at fordele smøremidlet.

##### Luk alt luft ud af det hydrauliske system:

Manuel betjenings system: Åbn fingerskruen på pumpen ved at dreje den mod uret. Pump flere gange for at fjerne eventuel luft i systemet. Vedligeholdelsen af maskinen bør gås igennem, hver gang man skal anvende maskinen. Kontroller alle dele , hvis der er nogle brudte dele, stop med at bruge den og kontakt din leverandør/producent med det samme.

## VEDLIGEHOLDELSE

Rengør ydersiden af presseren med en tør, ren og blød klud og med jævne mellemrum smør hejseværet, hjul aksler, samlinger og alle bevægelige dele med en let olie.

BRUG **IKKE** smøremidlet til hæl blok eller rammen af presseren.

Når presseren ikke er i brug, skal den opbevares på et tørt sted med ram stemplet helt tilbagetrukket.

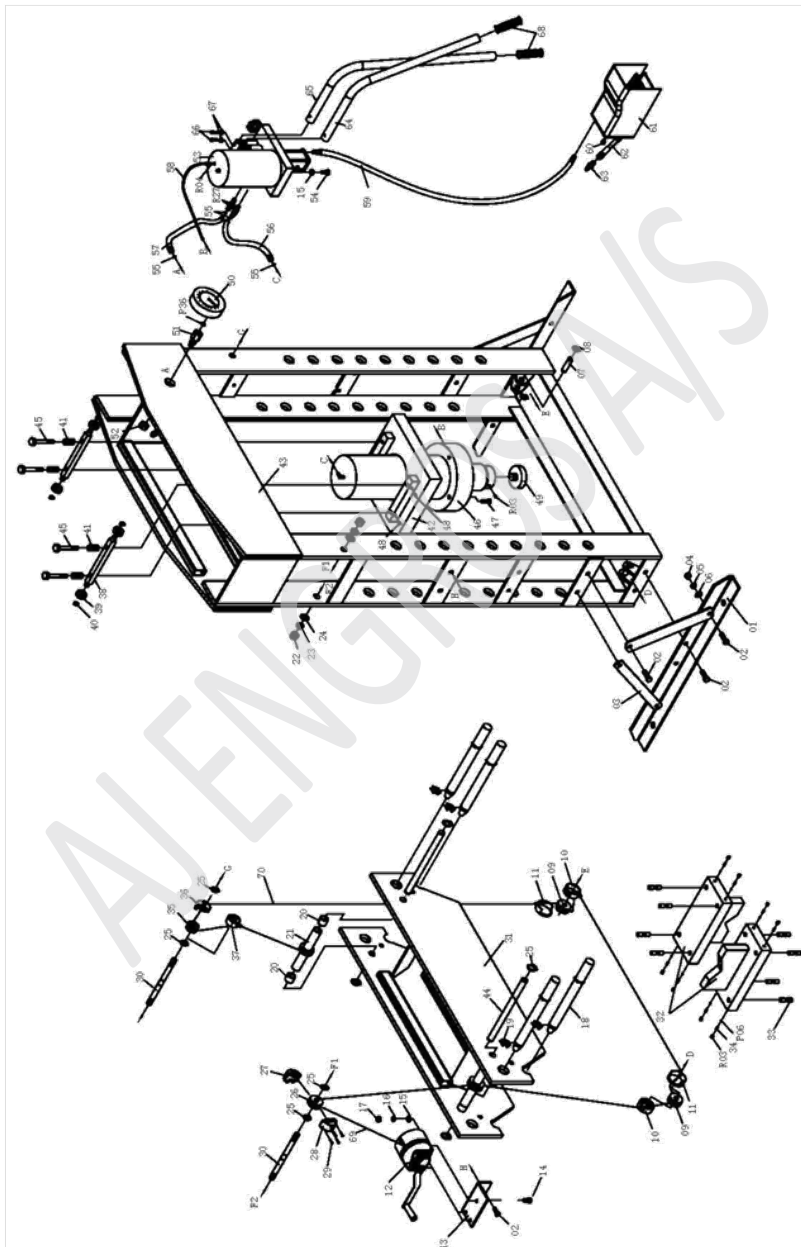
Når presse trykket falder, fjern alt luft væk fra det hydrauliske system som beskrevet tidligere.

Kontrollér hydraulikolien: Fjern olie påfyldnings studsene (på toppen af reservoiret, hvis olien ikke er tilstrækkelig, fyld med hydraulisk donkrafts olie efter behov.

Udstyret må ikke repareres eller skiftes reservedele uden godkendelse fra en certificeret teknisk support ingeniør.

AJ ENGROS A/S

# DELTEGNING AF PRESSEREN



# LISTE TIL MEKANISK KONSTRUKTIONS TEGNING

Nr.	Beskrivelse	Antal	Nr.	Beskrivelse	Antal
01	Bundsektion	2	34	Fjedre	8
02	Bolte	14	35	Lille rulleleje	1
03	Støttere	4			
04	Møtrikker	14	P06	Boldte	8
05	Låsespændeskiver	14	R03	Skruer	9
06	Spændeskiver	14	R27	Vinkler	2
07	Stifter	2	36	Skærm	1
08	Låseringe/fjederringe	4	37	Skærm	1
09	Rullelejer	2	38	Forbindelsesstang	2
10	Skærme	2	39	Kuglelejer	4
11	Skærme	2	40	Låseringe/fjederringe	4
12	Håndspil	1	41	Fjedre	4
13	Fastgjort plade	1	42	Under plade	1
14	Bolte	3	43	Ramme	1
15	Spændeskiver	7	44	Løftestifter	2
16	Spændeskiver	3	45	Bolte	4
17	Møtrikker	3	46	Komplet stempel	1
18	Stifter	4	47	Skruer	4
19	Låseringe/fjederringe	8	48	Skruer	4
20	Bøsninger	4	49	Savtakket sadel	1
21	Muffe/bøsninger	2	50	Manometer/trykmåler	1
22	Bolte	4	51	Måle montering/tilpasning	1
23	Fjederskiver	4	52	Bolt	1
24	Spændeskiver	4	53	Komplet pumpe	1
25	Låseringe/fjederringe	8	54	Bolte	4
26	Rulleleje	1	55	O-ring	1
27	Skærm	1	56	Hydraulisk slange	1
28	Skærm	1	57	Hydraulisk slange	1
29	Skruer	4	58	Olie slange	1
30	Rulleleje stifter	2	59	Luft slange	1
31	Ramme	1	60	Skruer	1
32	Hæl blok	2	61	Luftventil	1
33	Begrænset skrue	8	62	Luftslange	1

63	Lynkobling (han)	1
64	Håndtag 1	1
65	Håndtag 2	1
66	Bolte	2
67	Spændeskiver	2
68	Dækning for håndtagene	2

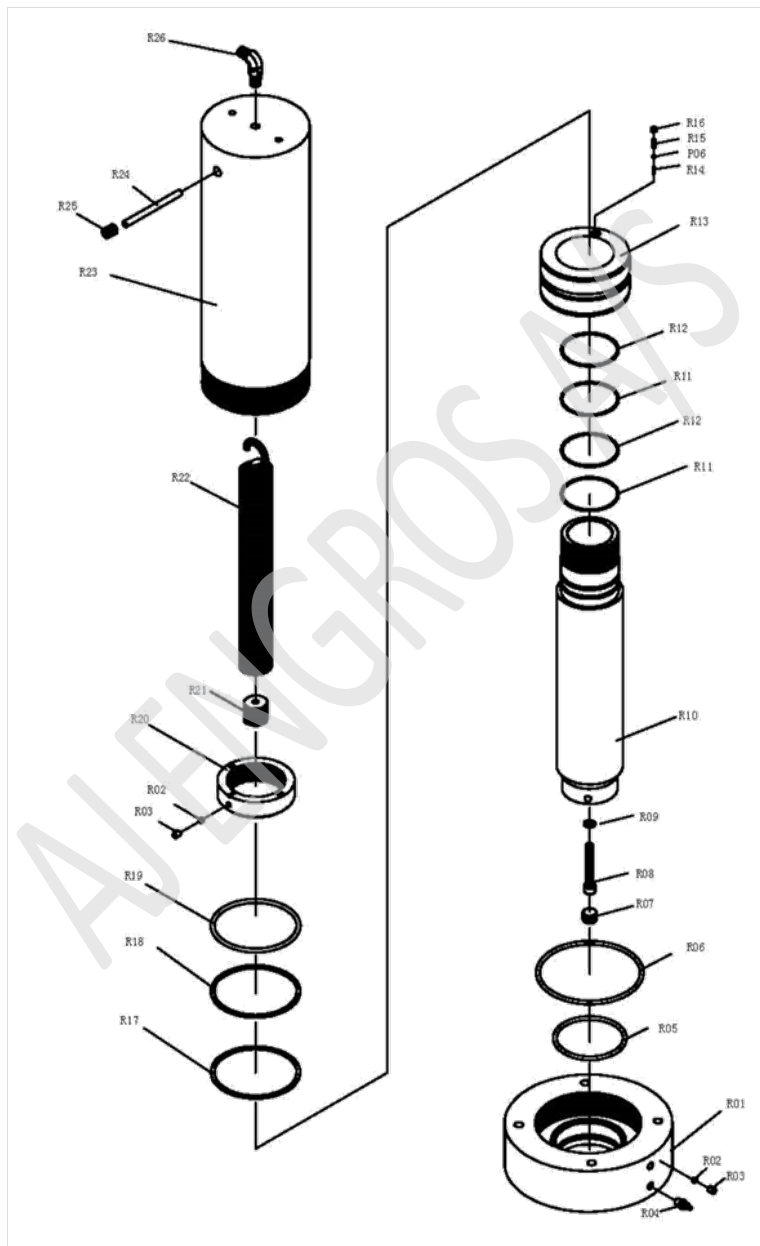
69	Kabler	1
70	Kabler	1
P36	Nylon ring	1
R04	Forbindelsesmontage	8

## LISTE TIL TEGNING AF CYLINDEREN

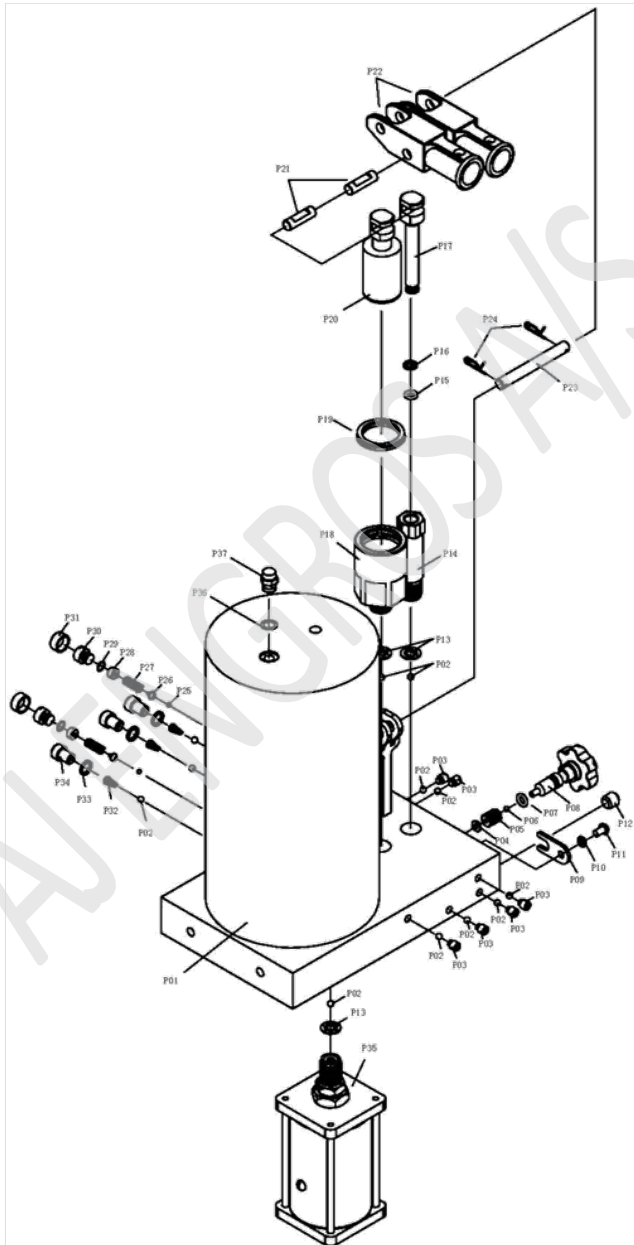
Nr.	Beskrivelse	Antal
R01	Dæksel	1
R02	Nylon ringe	2
R03	Skruer	2
R04	Tilslutning af indretning	1
R05	O-ring	1
R06	O-ring	1
R07	Stik	1
R08	Skrue	1
R09	kobberring	1
R10	Stempel	1
R11	F4 ring	1
R12	O-ring	1
R13	Stempel hovedet	1
R14	Ventilkerne	1
R15	Fjeder	1
R16	Skrue	1
R17	Nylon ring	1
R18	Låsering	1
R19	O-ring	1
R20	Møtrik	1
R21	Bøsning	1
R22	Fjeder	1
R23	Ram	1
R24	Stift	1
R25	Stik	1
R26	Vinkelbøjning	1
P06	Boltning	1



# TEGNING AF CYLINDEREN



# TEGNING AF PUMPEN



# LISTE TIL TEGNING AF PUMPEN

Nr.	Beskrivelse	Antal
P01	Pumpe Komplet	1
P02	Boltning	12
P03	Skrue	6
P04	Skive	1
P05	Udløserventil sæde	1
P06	Boltning	1
P07	O-ring	1
P08	Udløser ventil	1
P09	Begrænset ring	1
P10	Fjederskive	1
P11	Skrue	1
P12	Stik	1
P13	Pakning/tætning	3
P14	Pumpe kerne basen	1
P15	O-ring	1
P16	Nylon ring	1
P17	Pumpe kerne	1
P18	Pumpe kerne basen	1

P19	U-ring	1
P20	Pumpe kerne	1
P21	Stift	2
P22	Håndpresser	2
P23	Stift	1
P24	R-pin	2
P25	Boltning	2
P26	Juster kuglelejeområdet	2
P27	Fjeder	2
P28	Skrue	2
P29	O-ring	2
P30	Skrue	2
P31	Dækslet	2
P32	Olie fjeder	3
P33	Pakning/tætning	3
P34	Skrue	3
P35	Luft motor	1
P36	Nylon ring	1
P37	Udluftnings besætning	1

# OVERENSSTEMMELSESERKLÆRING

**Certificate No.:** CE-C-0629-09-39-01-2A

**Date of Issue:** 2010-01-11

**Date of Expiry:** 2015-01-10



## CERTIFICATE OF CONFORMITY

**NAME AND ADDRESS OF THE MANUFACTURER:** JiaShan Handjack Tools Corp.  
Dayun Industrial Zone, Jiashan, Zhejiang, P.R. China

**PRODUCT DESCRIPTION:** Hydraulic shop press  
**TYPE AND MODEL:** SD0802,SD0803,SD0804,SD0805,SD0806,SD0807,SD0808,SD0809,  
**SERIES NUMBER:** SD0810,SD0811, SD0812, SD0813

**APPLICABLE EC DIRECTIVE:** 2006/42/EC MACHINERY DIRECTIVE

**TECHNICAL FILE (TCF) REFERENCE NUMBER:** CE-C-0629-09-39-01

*Based on the voluntary assessment of the product sample and technical file, we certify that the above-mentioned product meets the requirements of the EC directives.*

*The manufacturer has the responsibility for ensuring that all serial manufacture of the product is in compliance with the specification of the sample submitted for assessment and detailed in the technical file.*

CCQS UK Ltd.  
Suite B, Regal Court  
112 London Road, Headington,  
Oxford, OX3 9AW, UK  
Tel: +0044 01865 741105  
Fax: +0044 01865 423663  
Email: info@ccqsuk.com

  
APPROVED / SIGNED BY PRESIDENT  
CCQS UK LTD

DATE OF ISSUE: 11<sup>th</sup> Jan. 2010











**AJ**  **Engros A/s**

*Salg til private & erhverv!*

Sønderbrogade 89

7160 Tørring, DK

Tlf.: 75802276

Mail: [aj@ajengros.dk](mailto:aj@ajengros.dk)