

SANDBLÆSEKABINE

MED CYKLON OG TRYKTANK

INSTALLATION, DRIFT OG
VEDLIGEHOLDELSE MANUAL

Varenr: 10000995



Læs hele vejledningen før INSTALLATION, for at sikre en korrekt drift- og lang levetid

BRUGERENS DATA	3
INSTALLATIONS DATA	4
NOTE	5
BEGRÆNSET GARANTI	5
BESKRIVELSE	6
SPECIFIKATIONER	6
GENERELLE SIKKERHEDSOPLYSNINGER	8
DRIFT	10
VEDLIGEHOLDELSE	10
DRIFTMEDDELSE	11
FEJLFINDING	24
SPRÆNGTE TEGNINGER	25
VENSTRE BJÆLKE	29
KONTROLPANEL	30
TANK	31
AFBRYDERBOKS	35
EU OVERENSSTEMMELSESERKLÆRING	36

BRUGERENS DATA

Udfyld nedenstående information, som findes på typeskiltet.

Varenr. _____

Serie Nr. _____

Produktions dato _____

De personer der står herunder, er kvalificerede til at bruge maskinen efter installationen.

Kurset for brug og vedligeholdelse er blevet udført af en kvalificeret tekniker.

1.

2.

3.

4.

INSTALLATIONS DATA

Model nr. _____

Serie nr. _____

Kunde _____

Installations dato _____

Vi erklærer hermed at ovennævnte maskine er installeret korrekt.

Alle funktioner er blevet afprøvet.

Vi forventer, derfor at maskinen virker godt i alle henseender.

Installations dato

Den autoriserede tekniker

.....

.....

KUNDEN

.....

NOTE

Oplysningerne i denne håndbog, er tænkt som en guide til betjeningen af maskinen, og er ikke tænkt som en brugermanual. De data guiden indeholder, er indhentet fra producenten og fra andre kilder. Der er gjort mange bestræbelser for, at sikre nøjagtigheden af oplysningerne, men det er umuligt, at kontrollere hver eneste oplysning om produktet. Derudover kan udvikling af maskinen betyde, at det leverede udstyrs detaljer, kan variere fra oplysningerne i denne manual. Derfor er det brugerens ansvar at sikre, at udstyret er egnet til arbejdsopgaverne og at det ikke bliver brugt uhensigtsmæssigt.

BEGRÆNSET GARANTI

AJ Engros A/S gør alt for at sikre, at de leverede produkter, lever op til høje kvalitets og holdbarheds standarder og garanterer overfor forbrugerne/køberne af vores produkter, at de er fri for materielle defekter og forarbejdningsdefekter. På varerne er der 2 års reklamationsret, i henhold til den danske købelov. Den givne garanti, gælder ikke for fejl, der skyldes direkte eller indirekte misbrug, forkert brug, forsømmelse, uheld, normalt slid og ælde, reparation, ændringer uden vores tilladelse og vejledning eller mangel på vedligeholdelse.

AJ-Engros A/S er under ingen omstændigheder ansvarlig for dødsfald, skader på personer eller ejendom eller følgeskader, som følge af brug af vores produkter.

For at benytte sig af garantien, skal produktet eller en del af produktet, returneres til os med henblik på undersøgelse, med forudbetalt porto. Derudover skal der medfølge et købsbevis og en beskrivelse af klagen. Hvis vores undersøgelse viser en defekt, vil vi enten reparere, eller udskifte produktet. Hvis vi ikke let og hurtigt kan foretage en reparation eller en udskiftning og hvis du er villig til at acceptere en tilbagebetaling, vil vi refundere købsprisen. Vi returnerer produkter på forbrugerens regning, hvis det viser sig, at der ingen defekt er eller defekten ikke er dækket af garantien.

Producenten forbeholder sig, til enhver tid ret til, at ændre specifikationer, da de til enhver tid stræber efter, at opnå en bedre kvalitet af udstyret.

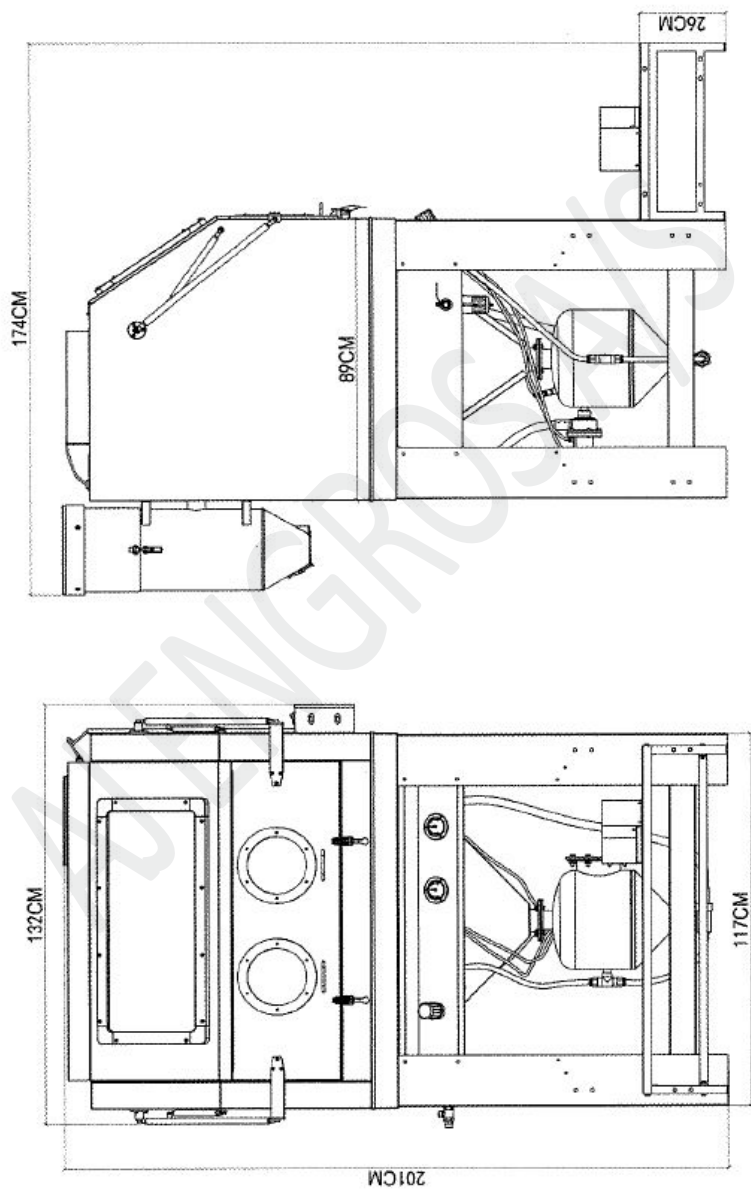
OPHAVSRET: Ophavsretten af denne instruktionsbog er ejet af AJ Engros A/S, og må ikke gengives eller kopieres uden forudgående tilladelse fra AJ Engros A/S.

BESKRIVELSE

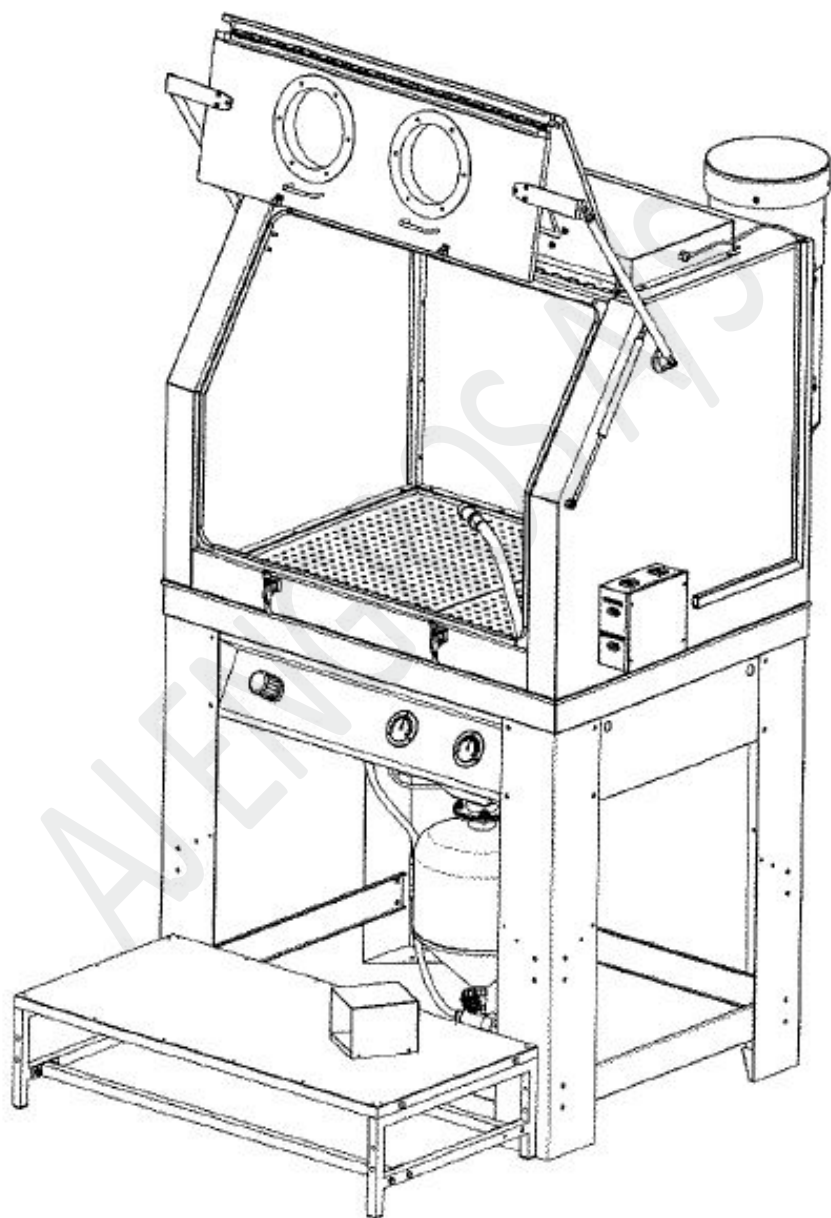
- Et perfekt kombineret traditionelt slibeblæsningssskab med trykblæsningsbeholder.
- Giver dybere penetration af slibemiddel og højere strimmelhastigheder.
- Stor frontåbning og arbejdsområde, der kan rumme forskellige slags arbejdsemner.
- Fodpedalventilstyring tillader fleksibel betjening og reducerer håndtræthed.
- Stort udsigtvindue, L.E.D. belysning og én støvopsamler giver større synlighed.

SPECIFIKATIONER

Maksimalt lufttryk:	110PSI
CFM:	25@80 PSI med 5MM dyse
Overordnede mål:	(B * H * D) 68,5" * 79.1 * 52 (95"H med åben dør)
Arbejdstryk:	60-110PSI
Slibeslange:	1"OD — ½" ID.
Slibekornstørrelse:	40-120 mesh.
Tankkapacitet:	22L
Tankdimensioner:	12,1" * 16"
Motorkapacitet:	110-120V, 60 HZ, 220-240V, 50HZ 1100W (Hver enkelt motor)
Arbejdslys:	LED lys 3 pærer, 20W hver



GENERELLE SIKKERHEDSOPLYSNINGER



Ethvert blæsekabinet vil producere en kraftig strøm af slibende partikler. For at undgå personskade og ejendomsskade skal du læse denne manual grundigt, før du samler, betjener eller servicerer dette blæsekabinet.



1. Udsæt ikke hænder eller hud direkte i blæsedysens linje under drift.
2. Sørg for, at alle komponenter forsegler korrekt efter samling.
3. Overskrid ikke det maksimale driftstryk for sprængningsudstyret
4. Afbryd skabet fra lufttilførslen inden udsiftning af tilbehør eller forsøg på at installere, servicere, flytte eller udføre vedligeholdelse.
5. Kontroller slanger og luftledninger for svag eller slidt tilstand før hver brug. Sørg for, at alle forbindelser er sikre før brug.
6. Ret ikke den slibende blæserdyse mod nogen eller genstande.
7. Inden du installerer maskinen, skal du overveje tilgængeligheden og nærheden af det nødvendige strømforsyningskredsløb. Hvis et eksisterende kredsløb ikke opfylder kravene til denne maskine, skal et nyt kredsløb installeres. For at minimere risikoen for elektrisk stød, brand eller beskadigelse af udstyr skal installationsarbejde og elektriske ledninger udføres af en elektriker eller kvalificeret servicepersonale i overensstemmelse med alle gældende regler og standarder.



Kemikalier, inklusive bly, er indeholdt i dette produkt eller dets netledning. Vask hænder efter håndtering



Støv kan dannes, når du fejer, blæser, skærer, sliber, borer eller sliber materialer som træ, maling, metal, beton, cement eller andet murværk. Dette støv indeholder ofte kemikalier, der vides at forårsage kræft, fødselsdefekter eller anden reproduktionsskade. Bær beskyttelsesudstyr.



Brand- eller eksplosionsfare! BRUG IKKE en slibende blæser omkring brændbare eller brændbare væsker, støv, gasser, olieagtige klude eller andre materialer, der kan eksplodere eller brænde hurtigt. Nogle slibemidler skaber gnister, når de rammer overfladerne. Slibemidler, der ligner overfladeoxid, kan generere statiske elektriske gnister, som vil forårsage brand eller eksplosioner i et usikkert miljø.

Statiske elektriske stød kan være smertefulde. Bær venligst sko eller støvler i læder eller gummisåler og stå på jorden for at undgå statisk elektricitet. En jordet ledning fastgjort til dyseholderen vil fjerne sikkert den statiske elektricitet.

DRIFT

Tilslut luft og strømforsyning, åbn betjeningslågen, påfyld slibemiddel, anbring arbejdsemnet på risten, lås døren, tænd for støvsamlere og derefter luftindsugningsventilen, juster arbejdstrykket og træde på fodpedalen for at starte.

DRIFTSPRINCIP

Tryk på fodpedalen tillader luftstrøm til tryktanken, lukker forseglingshovedet og tillader slibemiddel at strømme gennem slangen. Åbning af skydeventilen på tanken styrer strømmen af slibemiddel. Åbn skydeventilen langsomt, indtil det ønskede abrasive flow opnås.

Bemærk: At åbne skydeventilen for meget vil forårsage pulsering og kan også få dysen til at tilstoppe. For at tage trykket af tanken skal du lukke luftindtagsventilen og træde fodpedalen ned, indtil trykmåleren viser nul tryk. Når fodpedalen er i hvileposition, lukkes luftstrømmen til tætningshovedet, så slibemidlet kan recirkuleres tilbage i tanken.

VEDLIGEHOLDELSE

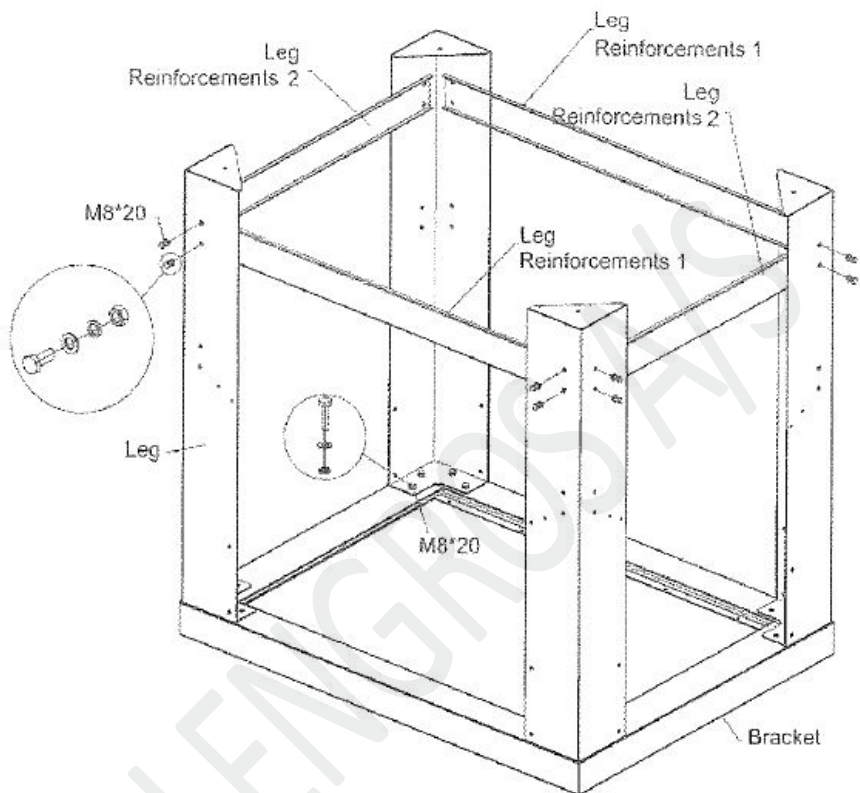
BEMÆRK: Afbryd strøm og luft før vedligeholdelse.

Rengøring: Rengør venligst maskinen eller dele med en blød klud.

Brug IKKE opløsningsmidler til at rengøre.

DRIFTMEDDELElse

1. Før drift skal du kontrollere tætningen af ventilen, tilslutningsfittings og slanger og udskifte, når det er nødvendigt for at sikre sikker og pålidelig ydelse.
2. Slibemiddel skal filtreres gennem en skærm for at forhindre snavs i at komme ind i tanken, skydeventilen eller dysen.
3. Tilsæt ikke for meget slibemiddel. tilsætning af for meget slibemiddel kan medføre, at tætningshovedet ikke forsegler ordentligt.
4. Hvis slibemidlet holder op med at flyde, skal du frakoble fodpedalen for at tillade slibemidlet at strømme tilbage i trykbeholderen.
5. Brug tørre slibemidler af god kvalitet, der er designet til at blive genbrugt. Hold slibemidler tørt. Fugt vil forårsage tilstopning og flow-problemer. Udskift slibemidlet, når slibemidlet bryder sammen. slidt slibemiddel vil medføre nedsatte strimmelhastigheder. BRUG IKKE SAND.
6. For at skifte slibemiddel skal du placere dyseenden af slangen i en vævet pose og træde fodpedalen ned, indtil alt slibemiddel er fjernet fra enhed.
7. Tøm vandudskillere efter behov. Minimum 1-2 gange dagligt.
8. Rengør støvsamlerfiltre efter behov. Under visse støvede forhold skal filtrene muligvis renses flere gange i løbet af en 6 timers cyklus. Manglende rengøring vil medføre, at støvsamlermotorer overophedes, og denne tilstand er ikke dækket af garantien.
9. Udfør periodisk inspektion af tætningshovedet for enhver mulig beskadigelse, ældning, deformation, tætning, utæthed vil påvirke slibeblæsning tryk og resulterer i lufttab.
10. Når du er færdig, skal du rense alt slibemiddel for at forhindre nedbrydning til næste gang. Operation opbevarer abstraktives på et tørt sted.
11. Undgå tilstopning: Hold mediet tørt! Dysestørrelsen skal være 3-4 gange større end størrelsen på det anvendte slibemiddel.



1. Fastgør de fire ben og benforstærkningerne til beslaget, ved at bruge M8*20mm bolt, flad skive og M8 møtrik, spænd.

M8x20mm Bolt 32



M8 Nut 16

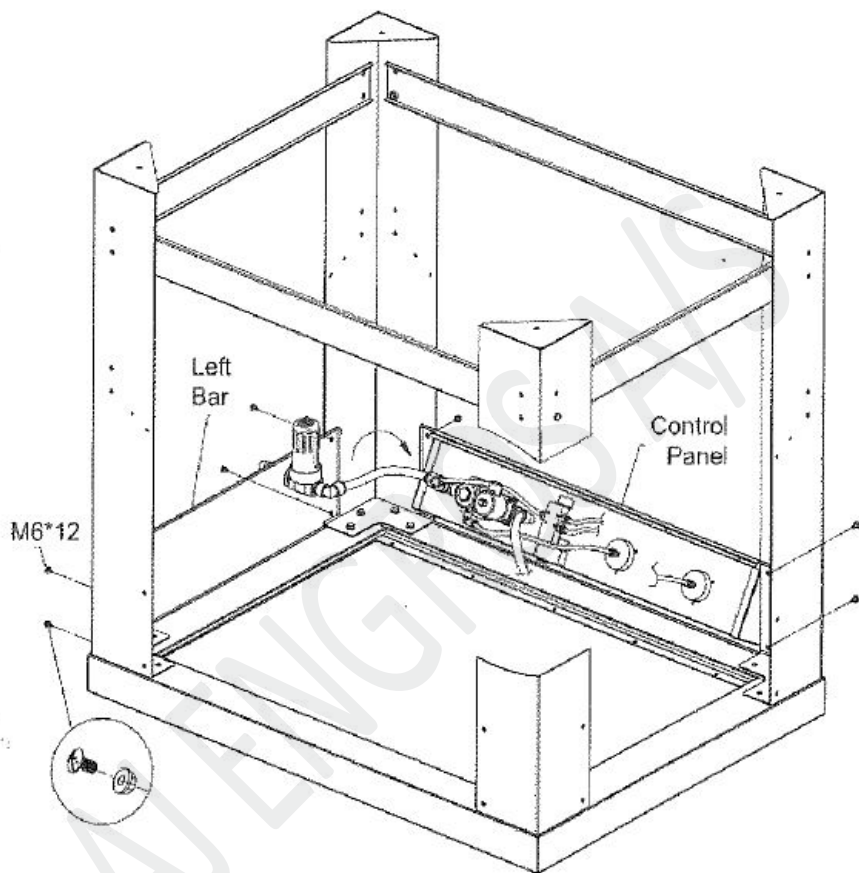


8 Flat Washer 48



8 Lock Washer 32





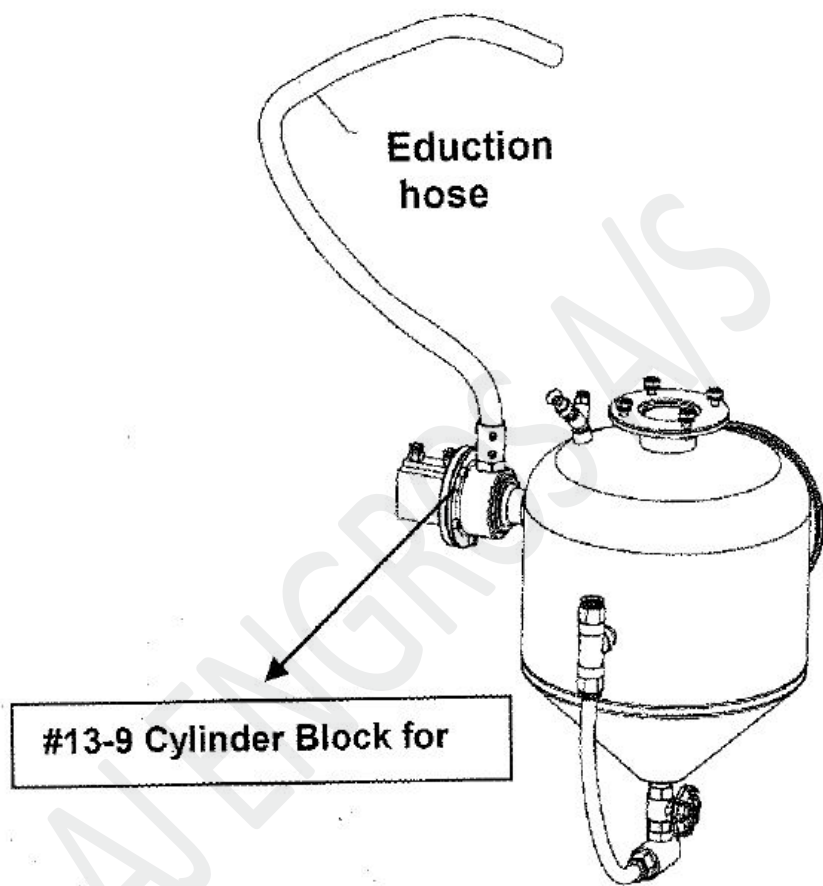
2. Saml højre og venstre stang, kontrolpanel og bageste stang ved at bruge M6*12mm bolt, flad spændeskive og M6 møtrik i rækkefølge.

M6x12mm Bolt 8

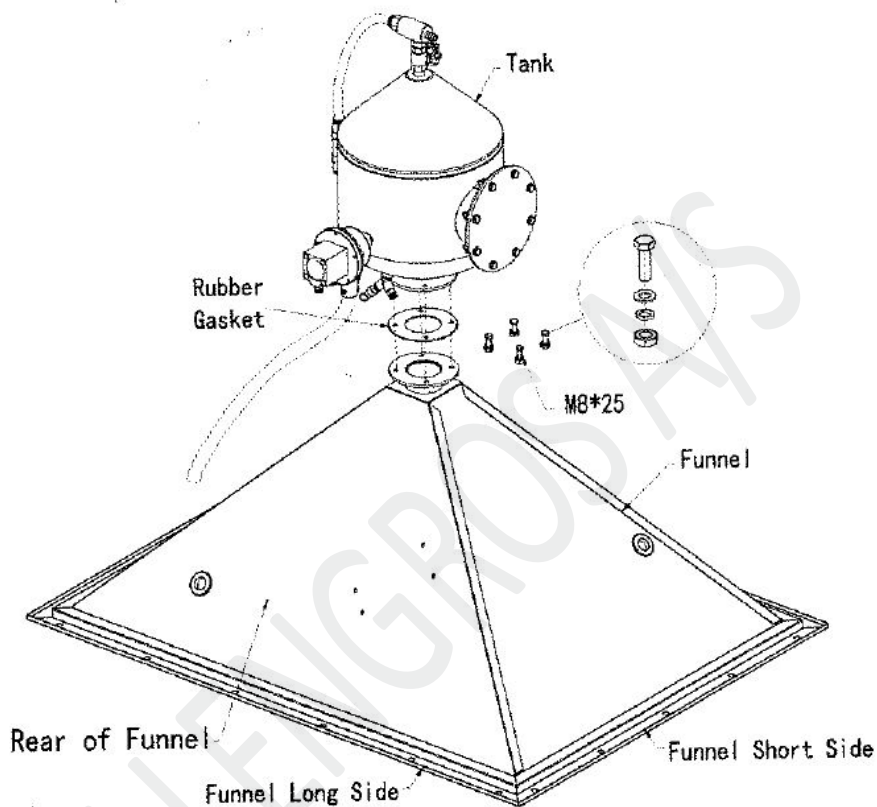


M6 Nut 8








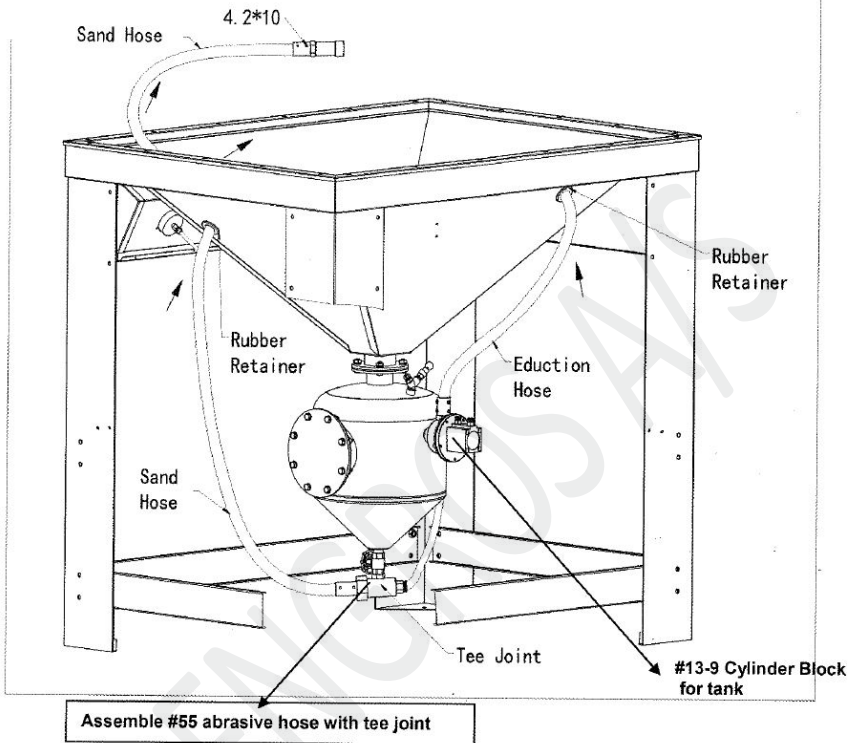


3. Saml sugeslange med #13-9 cylinderblok til tank.

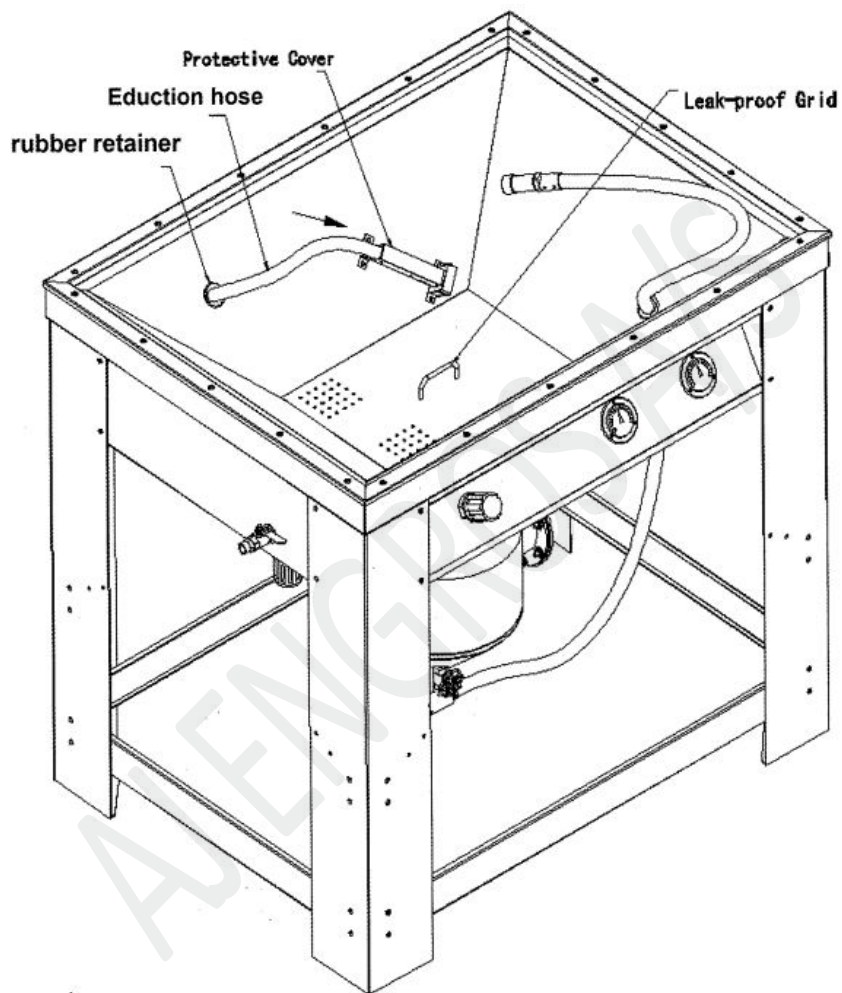


4. Placer tragten som vist i diagrammet. Fastgør tankenheden (inklusive bolt, flad spændeskive, låseskive, møtrik) og gummitætningen på tragten. Bemærk: Find tankens serviceport med højre sidetragt i samme retning.

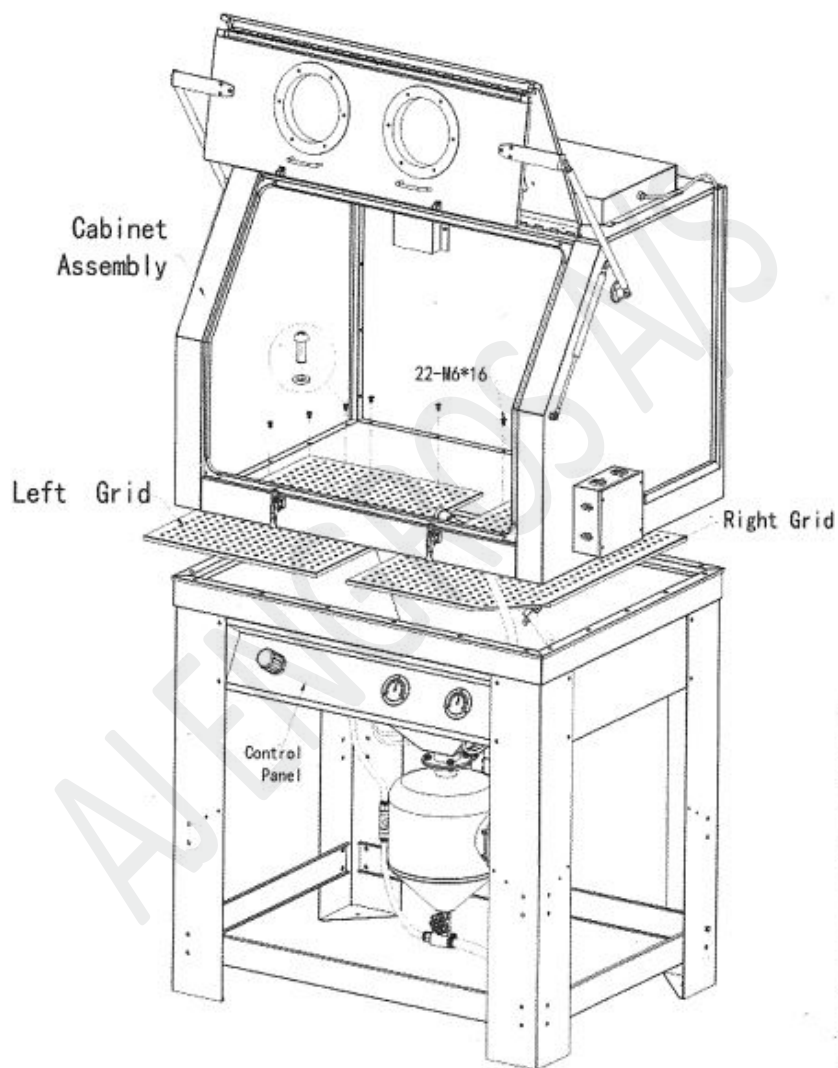
M8x25mm Bolt	4	
M8 Nut	4	
8 Flat Washer	4	
8 Lock Washer	4	
Rubber Gasket	1	



5. **Trin 1.** på hovedet i trin 2 dele, placer derefter tragtten og tryktanken (trin 4 klap), bemærk venligst, at cylinderblokken er bagerst.
Trin 2. før cylinderblokkens uddannelsesslange gennem tragtens gummiholder.
Trin 3. spænd den ene ende af sandslangen på T-forbindelsen under tanken, fjern derefter pistolhuset i den anden ende af sandslangen, før sandslangen gennem tragtens gummiholder, installer til sidst pistolhuset på sandet slange, fastgør pistolen med skruer.



Placer #7 gitterdæksel, indsæt sugeslangen på cylinderblokken i beskyttelsesdækslet.



Placer gitteret på tragten, med hjælp placer skabssamlingen på den nederste enhed, mens du retter hullerne op, åbn døren, saml skabsenheden og tragten med M6X16MM bolte og 6 flade spændeskiver.

M6x16mm Bolt

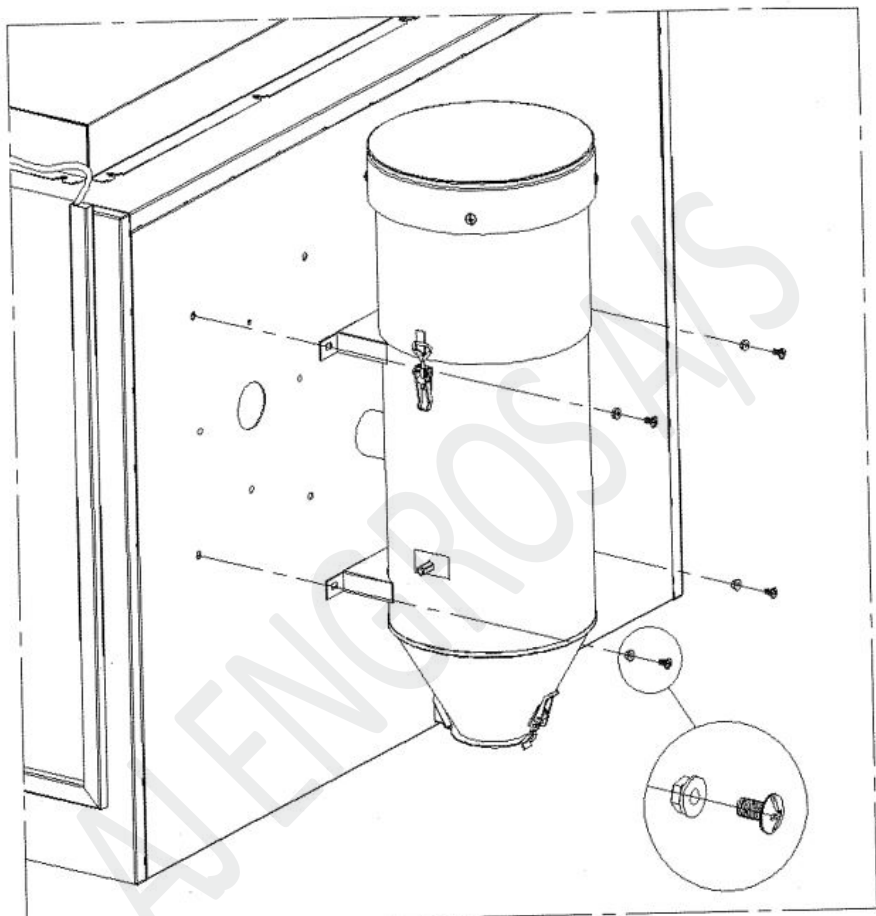
22



6 Flat Washer

22





Fastgør støvopsamleren #22 bag skabs-
heden #1 med M6*12 bolte (4 stk)

M6x12mm SCREW

4

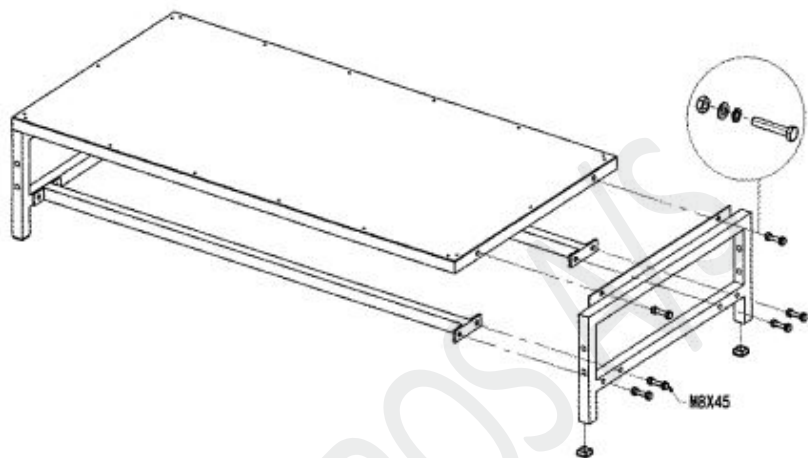


M6 Nut





4

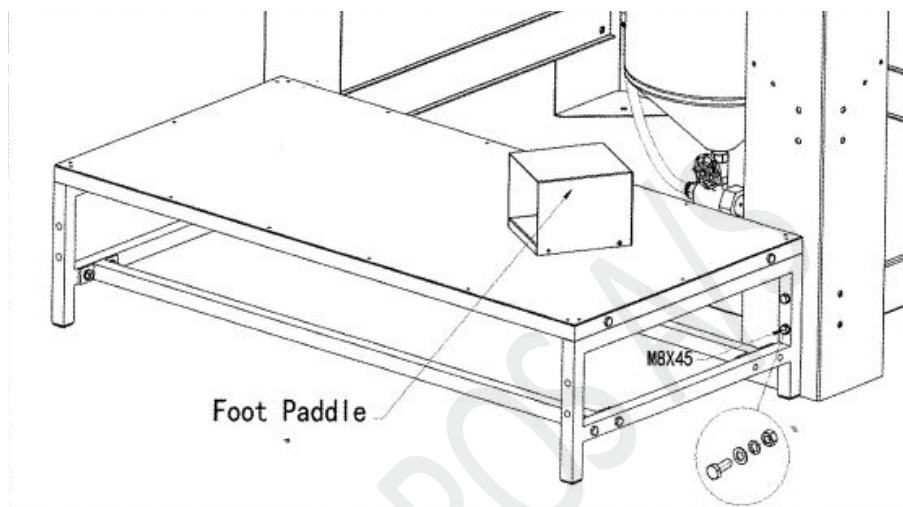


STATIV & SKABSBUKSE





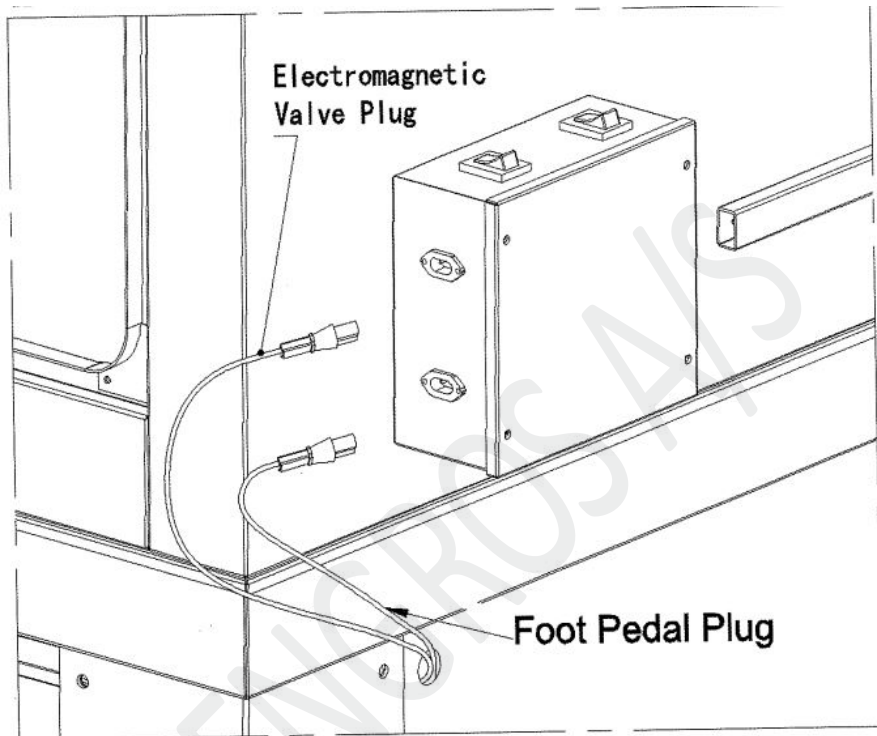
Saml stativ med M8*45mm bolt, M8 møt-
rik, 8 flade skiver, 8 låseskiver, se ovenstå-
ende diagram

M8x45mm	SCREW	12	
M8	Nut	12	
8	Flat Washer	24	
8	Spring Washer	12	



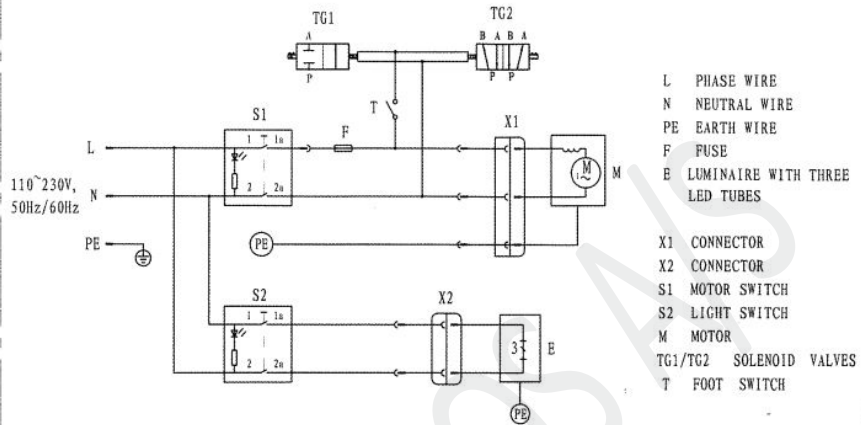
Monter stativet på skabets forreste ben som vist HARDWARE ANVENDT i diagrammet med M8*45 mm bolt, M8 møtrik, 8 flade skiver, 4 låseskiver.

M8x45mm Bolt	4	
M8 Nut	4	
8 Flat Washer	8	
8 Lock Washer	4	



Sæt det elektromagnetiske ventilstik og fodpedalstikket i strømforsyningen.
(Bemærk etiketten på strømforsyningen)

WIRING DIAGRAM

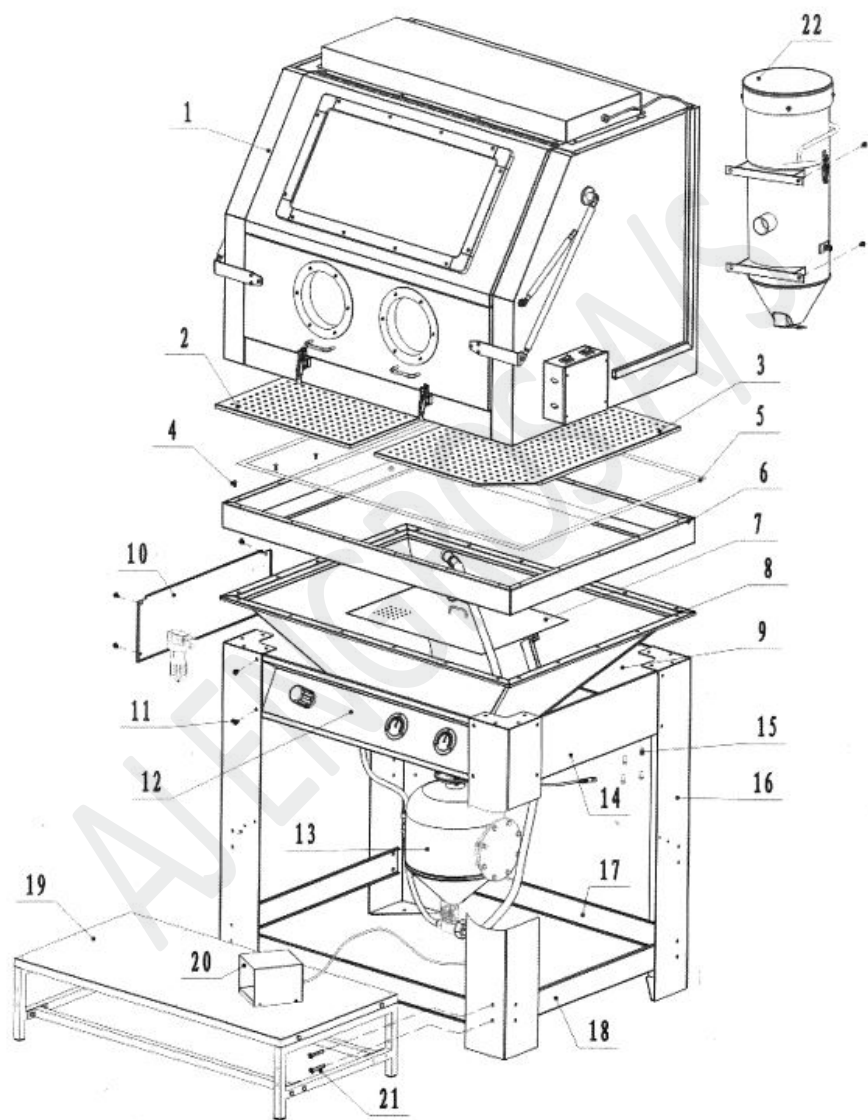


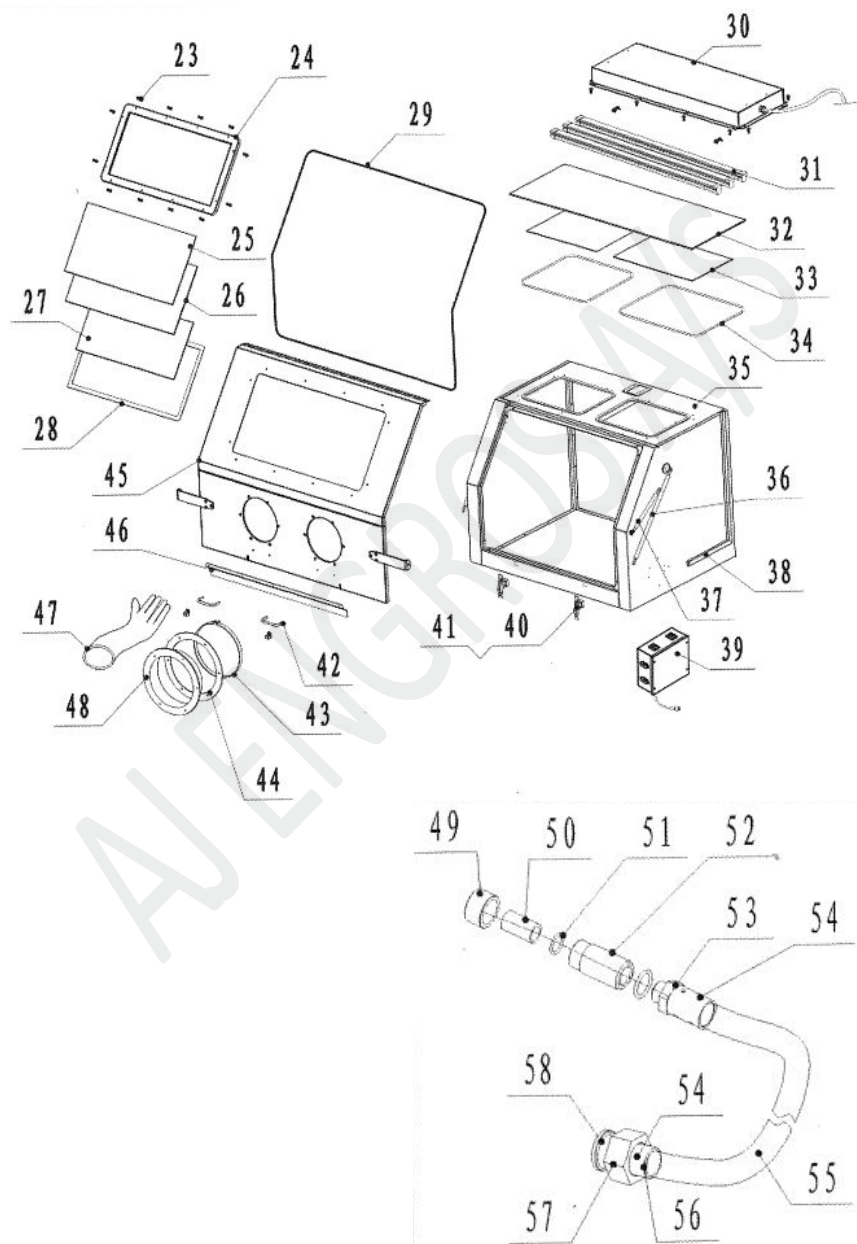
- L PHASE WIRE
- N NEUTRAL WIRE
- PE EARTH WIRE
- F FUSE
- E LUMINAIRE WITH THREE LED TUBES
- X1 CONNECTOR
- X2 CONNECTOR
- S1 MOTOR SWITCH
- S2 LIGHT SWITCH
- M MOTOR
- TG1/TG2 SOLENOID VALVES
- T FOOT SWITCH

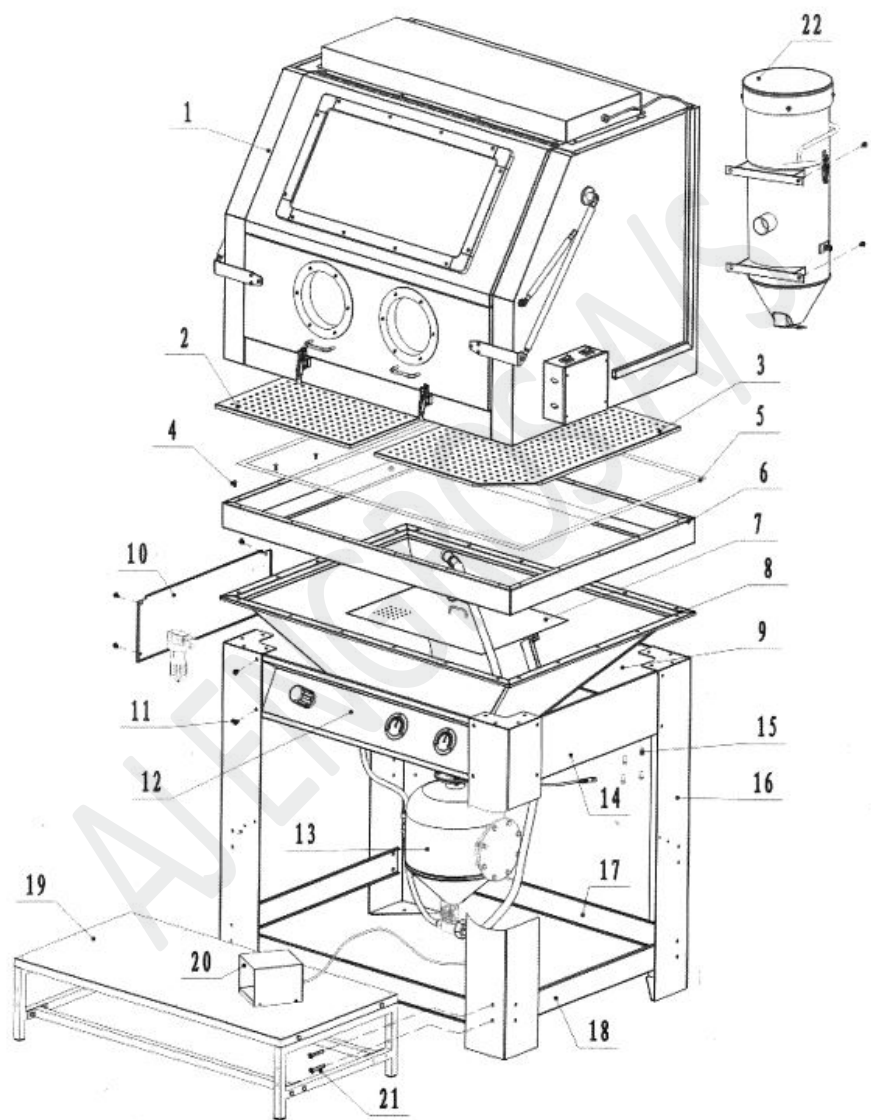
FEJLFINDING

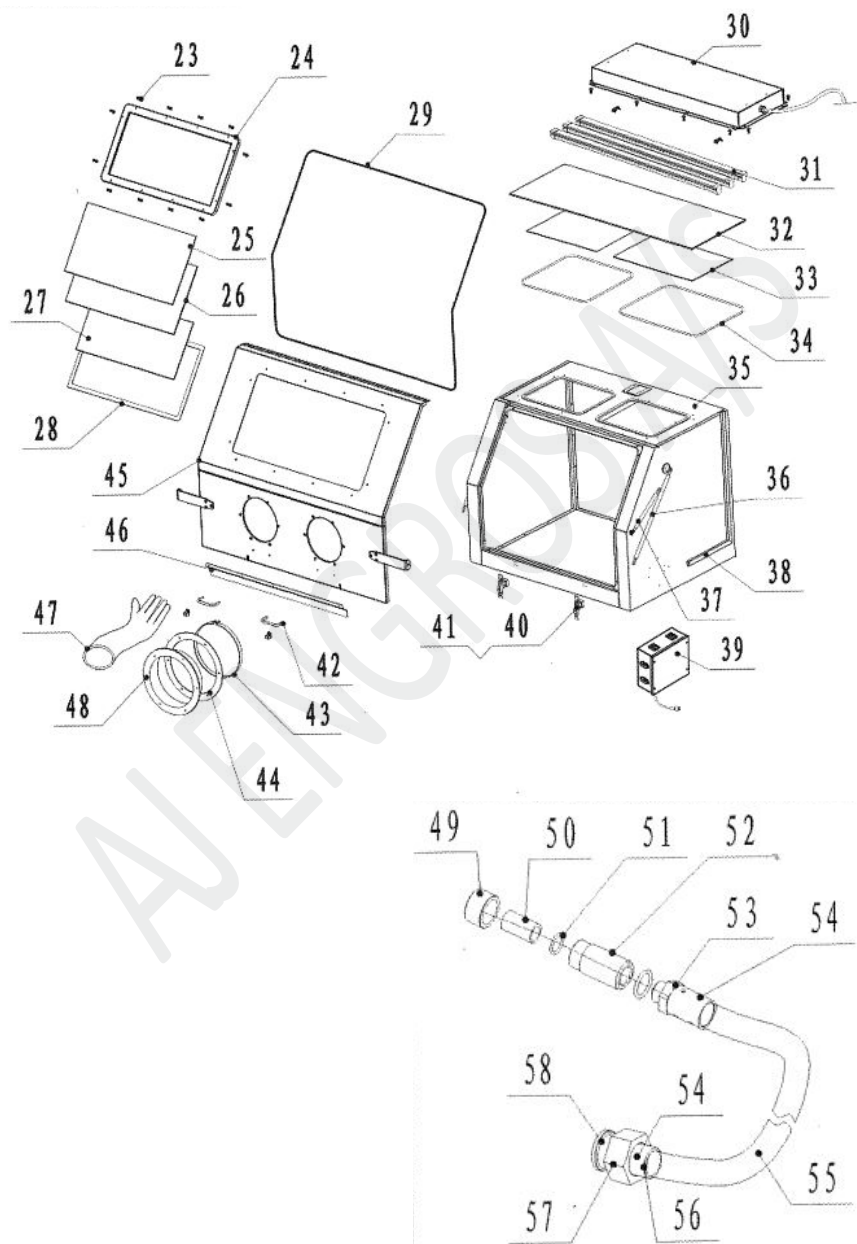
Intermitterende, tilstopning eller ingen mediespray ved dysen.	Ikke flere medier i trykbeholderen	Slip fodpedalen for at lade mediet strømme tilbage fra tragten til trykbeholderen.
	Dysen er blevet tilstoppet af en forurening.	Luk luftkilden, fjern dysen, og fjern forurening. Gentag den samme procedure i bunden af tryktanken ved at fjerne ventilen og montere for at fjerne forurening.
		Sørg for, at mediet ikke er slidt, mættet med snavs eller forurenede med fugt, der får det til at kage. Skærm eller udskift medier efter behov.
	For meget eller for mindre medier.	Drejning af skydeventilen under trykbeholderen. Hvis for meget medie, drej med uret; ellers mod uret.
Tætningshoved luftlækker	Lukkepakning eller tætningshoved slidt.	Tjek dyse for slid, udskift efter behov.
Tætningshovedet kan ikke bevæge sig op og ned.	For mange medier.	Åbn vedligeholdelsesdækslet for at skifte lukningspakning eller tætningshoved indeni.
		Tøm en del af slibemidlet ud af tanken.
		Tryk på tætningshovedet for at frigøre.

SPRÆNGTE TEGNINGER

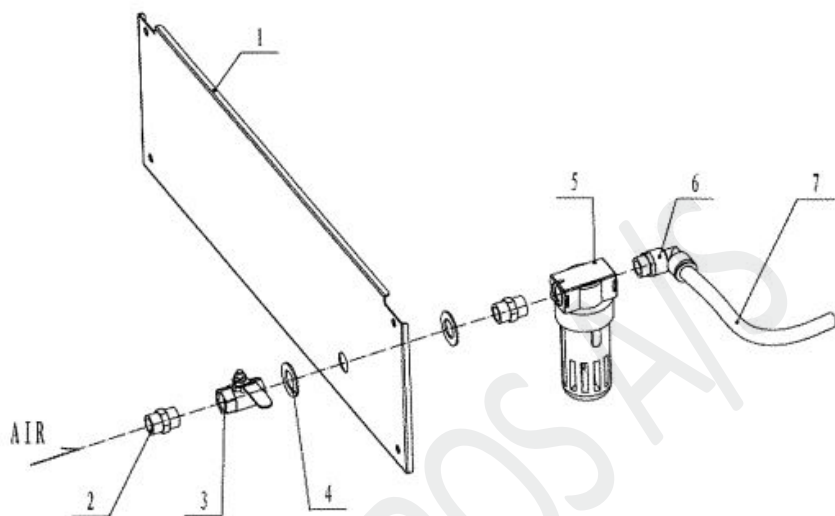






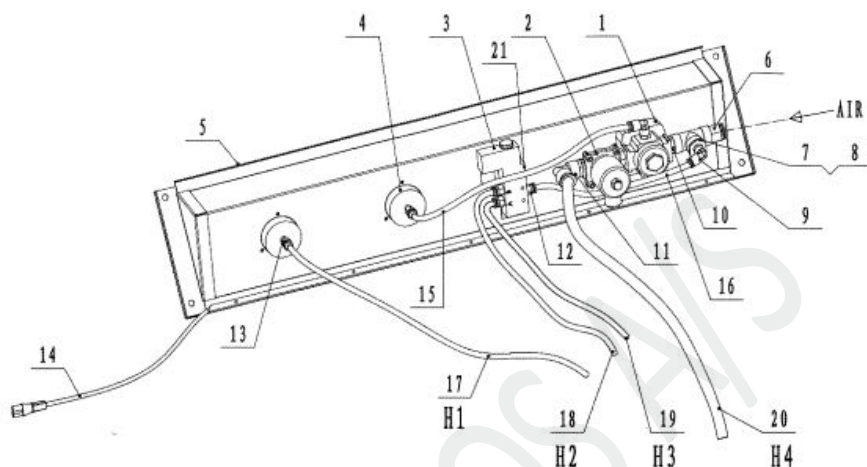


VENSTRE BJÆLKE



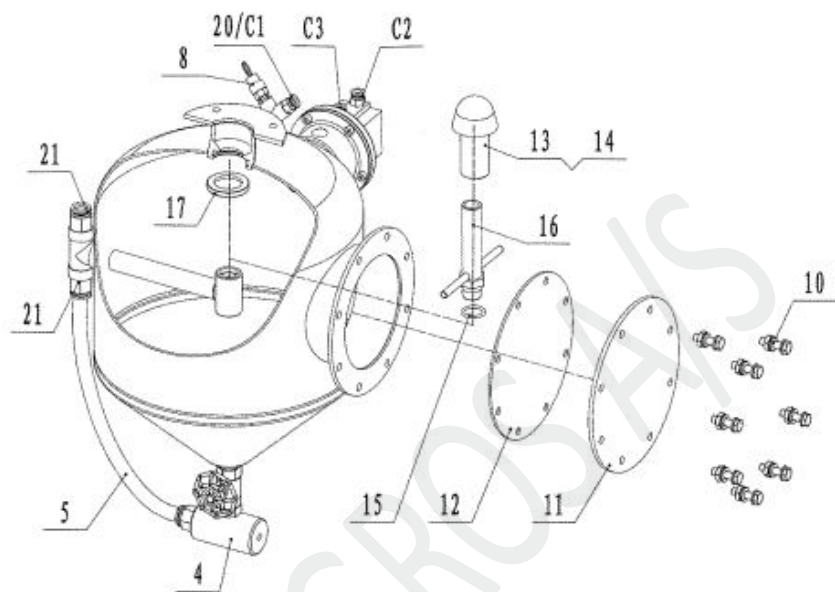
10-1	Venstre bjælke	1
10-2	Lige sammenkobling	2
10-3	Kugleventil	1
10-4	Skive	2
10-5	Fugtudskiller	1
10-6	Retvinklet lynkobling	1
10-7	Luftslange	1

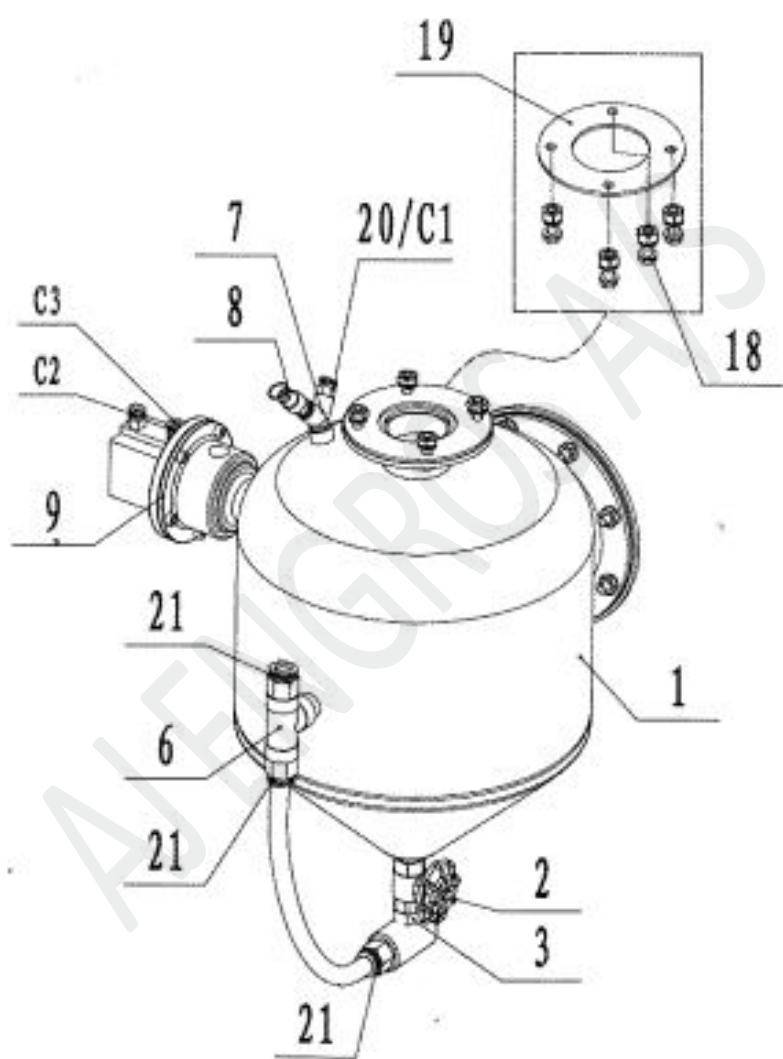
KONTROLPANEL



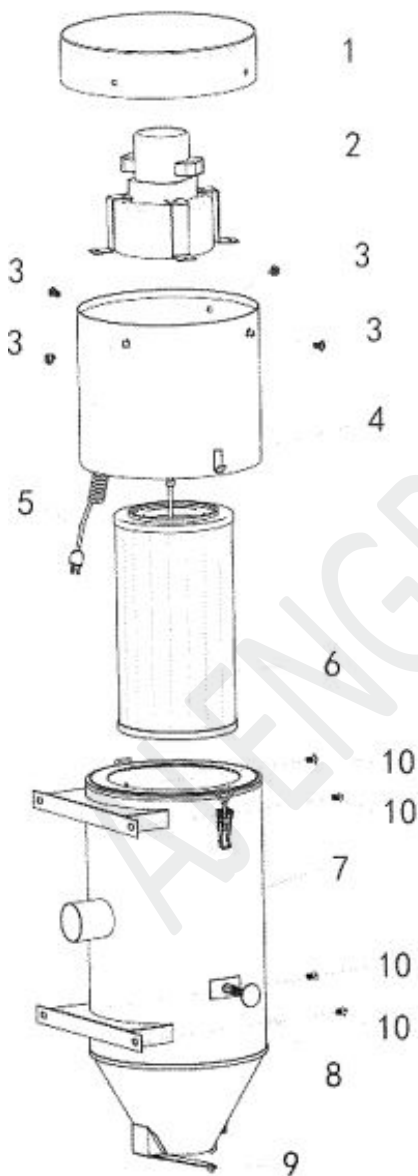
12-1	Trykreguleringsventil	1
12-2	Elektromagnetisk ventil 1	1
12-3	Elektromagnetisk ventil 2	1
12-4	Trykmåler	2
12-5	Kontrolpanel	1
12-6	G $\frac{1}{2}$ " - 16 lige kobling	1
12-7	T-stykke	1
12-8	G $\frac{1}{2}$ " - G $\frac{1}{4}$ " bøsning	1
12-9	G $\frac{1}{4}$ " - 8 lige kobling	2
12-10	G $\frac{1}{2}$ " lige kobling	2
12-11	G $\frac{1}{2}$ " - 16 lige kobling	1
12-12	G $\frac{1}{4}$ " - 8 lige kobling	3
12-13	M10 * 11 - 8 Manometerkobling	2
12-14	Elektromagnetisk ventiltråd	1
12-15	φ8 Luftrør	1
12-16	φ8 Luftrør	1
12-17/H1	φ8 Luftrør	1
12-18/H2	φ8 Luftrør	1
12-19/H3	φ8 Luftrør	1
12-20/H4	φ16 Luftrør	1
12-21	G $\frac{1}{8}$ " lydæmper	2

TANK



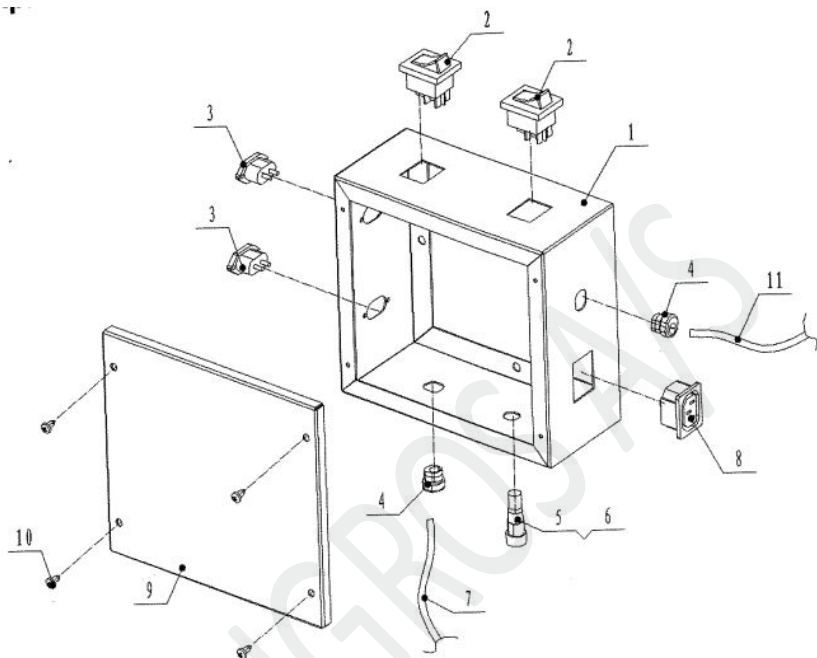


13-1	Tank	1
13-2	Skydeventil	1
13-3	G½" lige kobling.	1
13-4	Slibende T-stykke.	1
13-5	16 mm luftslange.	1
13-6	G½" T-stykke.	1
13-7	G¼"Y led.	1
13-8	Sikkerhedsventil	1
13-9	Cylinderblok	1
13-10	Bolt M8*30	8
13-11	Serviceportdæksel	1
13-12	Service Port Pakning	1
13-13	Tætningshoved	1
13-14	Fast rør	1
13-15	O ring	1
13-16	Indløbsvejsesamling	1
13-17	Lukkepakning	1
13-18	Bolt M8*25	4
13-19	Gummi pakning	1
13-20/C1	G¼" lige kobling	1
13-21	G½"-16 lige kobling	3
13-C2	G¼" lige kobling	1
13-C3	G¼" lige kobling	1



22-1	Øverst i D.C.	1
22-2	Vakuumpmotor	1
22-3	Skrue	4
22-4	Dækmotor	1
22-5	Strømkabel	1
22-6	Støvfilter	1
22-7	Rund støvopsamler	1
22-8	Stødstang	
22-9	Kasket, rund støvopsamler	1

AFBRYDERBOKS



39-1	Afbryderbokshus	1
39-2	Kontakt	2
39-3	To huller fatning	2
39-4	Spænde	3
39-5	Sikringskasse	1
39-6	Sikring	1
39-7	Strømkabel	1
39-8	Tre huller fatning	1
39-9	Afbryderboksdæksel	1
39-10	4,2*10 Skruer	4
39-11	Lampens strømledning	1

EU OVERENSSTEMMELSESERKLÆRING



Test Verification of Conformity

Verification Number: 211200832HZH-V1

On the basis of the referenced test report(s), sample(s) tested of the below product have been found to comply with the standards harmonized with the directives listed on this verification at the time the tests were carried out. Other standards and Directives may be relevant to the product. This verification is part of the full test report(s) and should be read in conjunction with it <them>.

Once compliance with all product relevant **CE** mark directives are verified, including any relevant e.g. risk assessment and production control, the manufacturer may indicate compliance by signing a Declaration of Conformity themselves and applying the mark to products identical to the tested sample(s).

Applicant Name & Address:	Yongkang Xieheng Zhejiang Province Industry&Commerce Co., Ltd. NO.9 Xishan West Road, Economic Development Zone, Yongkang, Zhejiang, P. R. China Sandblast Cabinet
Product Description:	
Ratings & Principle Characteristics:	220-240V~, 50Hz, Class I For Motor: 1200W; For Light: XH-SBC350, XH-SBC420, XH-SBC420-II: 2*9W; XH-SBC990, XH-PSBC990, XH-SBC1200: 3*18W; XH-DSBC880: 4*9W
Models/Type References:	XH-SBC350, XH-SBC420, XH-SBC990, XH-SBC420-II, XH-DSBC880, XH-PSBC990, XH-SBC1200
Brand Name:	/
Relevant Standards/Directives:	EN IEC 61000-6-1:2019 EN 61000-6-3:2007+A1:2011 the EMC directive (2014/30/EU)
Verification Issuing Office Name & Address:	Intertek-Testing Services Zhejiang Ltd. Building No. 2, Juanhu Science and Technology Innovation Park, No. 500 Shuiyueting East Road, Haining City, Zhejiang Province, China
Date of Tests:	December 27, 2021 ~ January 10, 2022
Test Report Number(s):	211200832HZH-001

Signature

Name: Leo Ye
Position: Manager
Date: 22 February, 2022

This Verification is for the exclusive use of Intertek's client and is provided pursuant to the agreement between Intertek and its Client. Intertek's responsibility and liability are limited to the terms and conditions of the agreement. Intertek assumes no liability to any party, other than to the Client in accordance with the agreement, for any loss, expense or damage occasioned by the use of this Verification. Only the Client is authorized to permit copying or distribution of this Verification. Any use of the Intertek name or one of its marks for the sale or advertisement of the tested material, product or service must first be approved in writing by Intertek. The observations and test/inspection results referenced in this Verification are relevant only to the sample tested/inspected. This Verification by itself does not imply that the material, product, or service is or has ever been under an Intertek certification program.

Statement of Conformity

We, YONGKANG XIEHENG ZHEJIANG PROVINCE INDUSTRY & COMMERCE CO., LTD, hereby confirm that:
- that Factory item-no. PSBC990

has been manufactured according to the **CE** standard.

Factory Item No. / PI Item No.	Manufacturing has been made according to the following standards
PSBC990	
EMC	EN IEC 61000-6-1:2019 EN 61000-6-3:2007+A1:2011 The EMC directive(2014/30/EU)
MD	EN1248:2001+A1:2009 EN60204-1:2018 Annex I of 2006/42/EC The Machinery Directive 2006/42/EC



浙江省永康市协恒实业有限公司
YONGKANG XIEHENG ZHEJIANG PROVINCE
INDUSTRY & COMMERCE CO.,LTD.

FACTORY NAME: YONG-

KANG XIEHENG ZHEJIANG PROVINCE INDUSTRY & COMMERCE CO., LTD

Company chop & Signature :

Date of Issue : 2022/4/26



AJ  **Engros A/s**

Salg til private & erhverv!

Sønderbrogade 89

7160 Tørring, DK

Tlf.: 75802276

Mail: aj@ajengros.dk