

# SPILDOLIEOPSAMLER

INSTALLATION, DRIFT OG  
VEDLIGEHOLDELSE MANUAL

VARENR. 10003198



Læs hele vejledningen før INSTALLATION, for at sikre en korrekt drift- og lang levetid

<b>BRUGERENS DATA</b> .....	3
<b>INSTALLATIONS DATA</b> .....	4
<b>OPERATØR ANSVAR</b> .....	5
<b>ADVARSEL</b> .....	5
<b>NOTE</b> .....	6
<b>BEGRÆNSET GARANTI</b> .....	6
<b>KONTROL/INSPEKTION</b> .....	7
<b>MONTERING</b> .....	9
<b>TOTALE DIMENSIONER</b> .....	9
<b>DIAGRAM 1</b> .....	10
<b>EU OVERENSSTEMMELSESERKLÆRING</b> .....	11
<b>EGNE NOTATER</b> .....	12

# BRUGERENS DATA

Udfyld nedenstående information, som findes på typeskiltet.

Varenr. \_\_\_\_\_

Serie Nr. \_\_\_\_\_

Produktions dato \_\_\_\_\_

De personer der står herunder, er kvalificerede til at bruge maskinen efter installationen.

Kurset for brug og vedligeholdelse er blevet udført af en kvalificeret tekniker.

1. ....

2. ....

3. ....

4. ....

**Det anbefales at maskinen monteres af en  
autoriseret montør.**

# INSTALLATIONS DATA

Model nr. \_\_\_\_\_

Serie nr. \_\_\_\_\_

Kunde \_\_\_\_\_

Installations dato \_\_\_\_\_

Vi erklærer hermed at ovennævnte maskine er installeret korrekt.

Alle funktioner er blevet afprøvet.

Vi forventer, derfor at maskinen virker godt i alle henseender.

Installations dato

Den autoriserede tekniker

.....

.....

**KUNDEN**

.....

**Ved handelskøb bortfalder garantien, såfremt maskinen IKKE er opsat, af en autoriseret montør!**

# OPERATØR ANSVAR

Korrekt anvendelse og vedligeholde dette udstyr er ejeren/operatørens ansvar. At anvisningerne og advarslerne i denne vejledning læses og forstås af ejeren / operatøren, forud for betjening af udstyret. Hvis ejer/operatør, ikke forstår engelsk, skal indholdet af denne manual forklares på operatørens modersmål, for at sikre, at operatøren forstår manualen. Operatøren beholder denne manual, til fremtidig reference, vigtige advarsler, betjenings-og vedligeholdelsesvejledninger.

## ADVARSEL

Denne enhed dispenserer væske ved hjælp af trykluft, og i overensstemmelse med specifikationerne for Uniform Code. Standard brandforebyggelse og de nationale brand bekendtgørelser. Man bør kontakte, den lokale brand inspektør, for at få de rigtige brand bekendtgørelser.

Overholdes følgende ikke, kan det resultere i personskade og/eller skade på ejendom. Efterlad ALDRIG enhed uden opsyn, når den bruges. Bruges ALDRIG i nærheden af åben ild eller varmekilder. Husk altid at rejse afløbsskål og lukke hovedventilen før tømning. Frakobl ALTID luftforsyningen efter tømning. BRUG KUN aftapningsstudsden til at tømme væsken ud med.

Pop-off ventil og forudindstillede ikke justerbar regulator er blevet installeret for din beskyttelse. Rør ikke ved dem og fjern dem ikke

**Det anbefales at maskinen monteres af en autoriseret montør.**

## NOTE

Oplysningerne i denne håndbog, er tænkt som en guide til betjeningen af maskinen, og er ikke tænkt som en brugermanual. De data guiden indeholder, er indhentet fra producenten og fra andre kilder. Der er gjort mange bestræbelser for, at sikre nøjagtigheden af oplysningerne, men det er umuligt, at kontrollere hver eneste oplysning om produktet. Derudover kan udvikling af maskinen betyde, at det leverede udstyrs detaljer, kan variere fra oplysningerne i denne manual. Derfor er det brugerens ansvar at sikre, at udstyret er egnet til arbejdsopgaverne og at det ikke bliver brugt uhensigtsmæssigt.

## BEGRÆNSET GARANTI

AJ Engros A/S gør alt for at sikre, at de leverede produkter, lever op til høje kvalitets og holdbarheds standarder og garanterer overfor forbrugerne/køberne af vores produkter, at de er fri for materielle defekter og forarbejdningsdefekter. På varerne er der 2 års reklamationsret, i henhold til den danske købelov. Den givne garanti, gælder ikke for fejl, der skyldes direkte eller indirekte misbrug, forkert brug, forsømmelse, uheld, normalt slid og ælde, reparation, ændringer uden vores tilladelse og vejledning eller mangel på vedligeholdelse.

AJ-Engros A/S er under ingen omstændigheder ansvarlig for dødsfald, skader på personer eller ejendom eller følgeskader, som følge af brug af vores produkter.

For at benytte sig af garantien, skal produktet eller en del af produktet, returneres til os med henblik på undersøgelse, med forudbetalt porto. Derudover skal der medfølge et købsbevis og en beskrivelse af klagen. Hvis vores undersøgelse viser en defekt, vil vi enten reparere, eller udskifte produktet. Hvis vi ikke let og hurtigt kan foretage en reparation eller en udskiftning og hvis du er villig til at acceptere en tilbagebetaling, vil vi refundere købsprisen. Vi returnerer produkter på forbrugerens regning, hvis det viser sig, at der ingen defekt er eller defekten ikke er dækket af garantien.

Producenten forbeholder sig, til enhver tid ret til, at ændre specifikationer, da de til enhver tid stræber efter, at opnå en bedre kvalitet af udstyret.

**OPHAVSRET:** Ophavsretten af denne instruktionsbog er ejet af AJ Engros A/S, og må ikke gengives eller kopieres uden forudgående tilladelse fra AJ Engros A/S.

# KONTROL/INSPEKTION

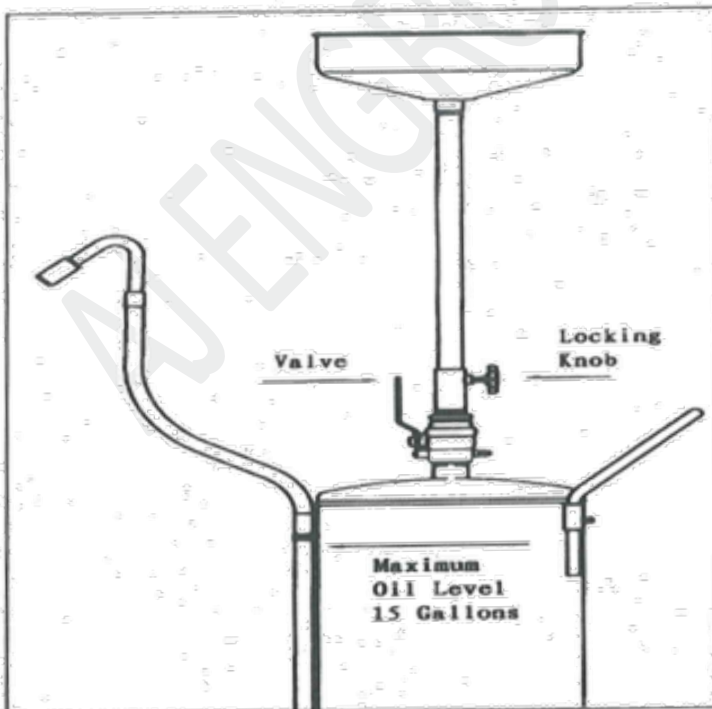
Forud for drift eller vedligeholdelse, skal en visuel inspektion foretages. Tjek for slidte dele, luftlæker og beskadigede, løse eller manglende dele. Tjek tanken ved at forbinde trykluft til luft nippel og lukke kugleventilen. Kontroller, at det er en tilstrækkelig luftstrøm, der kommer fra dyse/slange. Hvis enheden er beskadiget, slidt eller fungerer unormalt, skal den tages ud af drift. Kontakt en autoriseret reparatør for reparation. Det anbefales at få et årlig tank/komponent eftersyn, udført af et autoriseret servicecenter.

## FORSIGTIGHED

Sæt aldrig tryk på tanken med kugleventilen åben. Hvis den brugte olie, ikke kommer ud, af tanken ved tryksætning, så kontroller, at kugleventilen er helt lukket, (håndtaget i vandret position). Hvis dette ikke løser problemet, fjern enheden fra brug med det samme og kontakte et autoriseret servicecenter for reparation. Hvis der ved aftapning af væske, på noget tidspunkt er utætheder, skal enheden tages ud af brug.

## HVORDAN MAN TØMMER OLIEEN UD

Med ventilen helt åben (ventil håndtaget i lodret position), hæv afløbsskål til ventilen kan lukkes og lås skålen fast. Sæt trykluft på tanken og tøm olien over i en beholder med aftapningsslangen. Tjek ved øjesyn målerøret, på bagsiden af beholderen ofte. Fyld ikke tanken op over maksimum olieniveau som anvist.

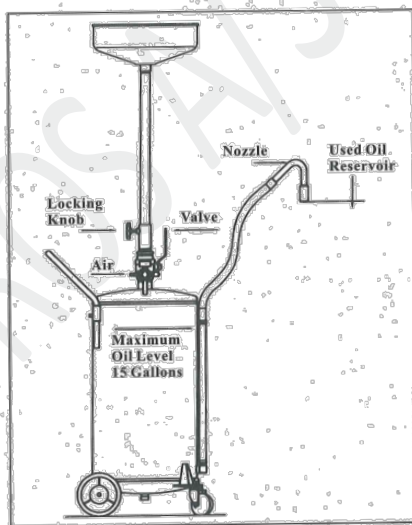
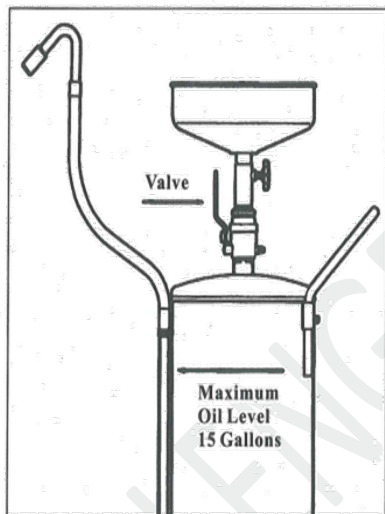


## TRANSPORT AF TANKEN

Når ventilen er helt åben, (ventil håndtag i lodret stilling), sænk afløbsskål til den laveste højde, lås nu afløbsskålen fast. Brug altid tankens håndtag, til at transportere tanken rundt med.

## OLIESKIFT

Tøm brugt olie fra tanken, når den maksimale oliestand er opnået. Fyld IKKE tanken op over maksimal oliestand, som vist ovenfor. Hæv afløbsskålen så ventilen kan lukkes og lås på plads. Luk ventil fuldt ud (ventil håndtaget i vandret position). Aftåpningsdysen placeres nu, i den eksterne opsamlingskande. Tilslut trykluft til nippelen og tøm olien af. Efterlad aldrig apparatet uden opsyn, når der tømmes olie af. Afbryd lufttilførslen umiddelbart efter, at olien ikke længere tappes til opsamlingskanden.





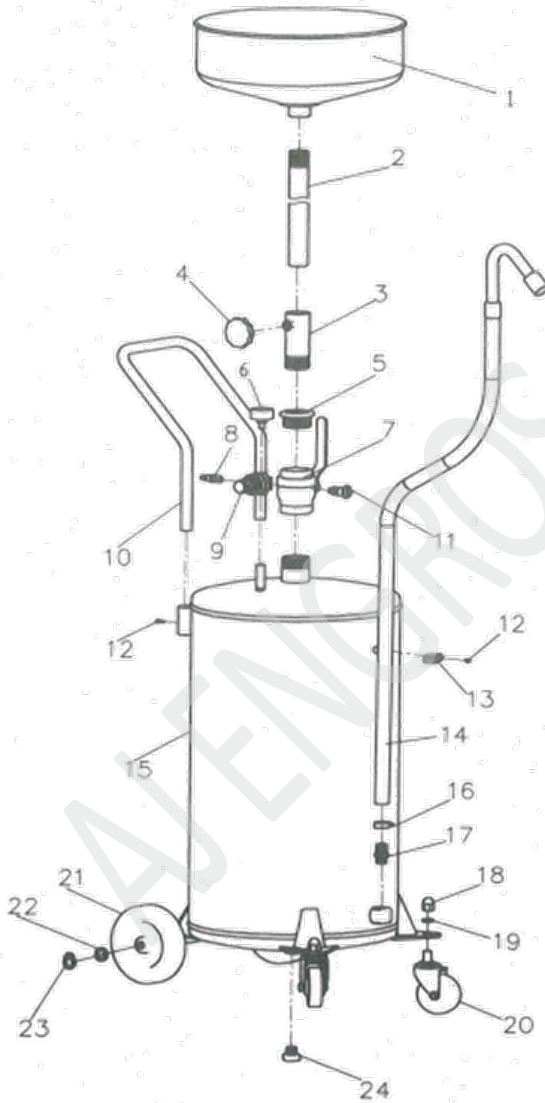
# MONTERING

1. Tag beholderen ud af kassen. Sæt den ½" tykke stål aksel gennem akselhuset på bunden af tanken. Placer et hjul på akslen, sikr det med en låsering. Gentag på den anden side.
2. Fjern træklodserne fra drejhjulsbeslagene. Put gevindenden i toppen af hjulet igennem hullet i beslaget. Sikres med selvspændende møtrik og spændeskive. Gentag med det andet drejhjul.
3. Placer TFE rørtætningstapen på ¾" gevindet og skrue det ned i den nederste monterings studs på siden af tanken. Tryk derefter enden af slangen, over aftapnings dysen. Kan gå en smule stramt ned over og stram til den er tæt.
4. Placer en slangeklemme omkring slangen og fastgør til beslaget på siden af tønden. Spændingen på slangen skal være så lille som muligt.
5. Placer TFE rørtætningstapen på 1 ½" gevindet ovenpå kuppel af tanken. Skru 1 ½ kugleventil i gevindet. Skru den sekskantede bøsning ind kuglehanen og monter resten af aftapningsskålen. (se evt. diagram på side 10).
6. Tjek at alle samlinger er tætte og at alle beslag er stramme for at forhindre enhver lækage.
7. Placer aftapningsstudsens på kanten af aftapningsskålen.

## TOTALE DIMENSIONER

Højde	46"
Højde - helt udstrakt	76"
Dybde	5,5"
Diameter	15"
Tank kapacitet	18 GAL

# DIAGRAM 1



NO.	Description	QTY
1	Funnel Assembly	1
2	Drain Tube	1
3	4" Nipple	1
4	Knob	1
5	Hex Bush	1
6	Pressure Gauge	1
7	Ball Valve	1
8	Tube Connector	1
9	Regulator	1
10	Handle	1
11	Bleeding Valve	1
12	Screw	1
13	Loop Clamp	1
14	Base/Nozzle Assembly	1
15	Tank Assembly	1
16	Loop Clamp	2
17	"Barbed" Fitting	1
18	Nut	2
19	Washer	2
20	Caster	2
21	Wheel	2
22	Washer	4
23	Retaining Ring	2
24	Screw Plug	1





**AJ**  **Engros A/s**

*Salg til private & erhverv!*

Sønderbrogade 89

7160 Tørring, DK

Tlf.: 75802276

Mail: [aj@ajengros.dk](mailto:aj@ajengros.dk)