

KLARGØRINGSLIFT

INSTALLATION, DRIFT OG
VEDLIGEHOLDELSE MANUAL

Model QJY-L3000

Varenr. 10004030



Læs hele vejledningen før INSTALLATION, for at sikre en korrekt drift- og lang levetid

Brugerens data	3
Installations data	4
NOTE	5
BEGRÆNSET GARANTI	5
Sikkerheds informationer	6
Indledning	7
Installation	8
Drift	9
Vedligeholdelse	11
Oversigts diagram	12
Hydraulik diagram	13
EL diagram	14
Ledningsdiagram til boksen	15
Overensstemmelseserklæring	16
Egne notater	17

Brugerens data

Udfyld nedenstående information, som findes på typeskiltet.

Varenr. _____

Serie Nr. _____

Produktions dato _____

De personer der står herunder, er kvalificerede til at bruge maskinen efter installationen.

Kurset for brug og vedligeholdelse er blevet udført af en kvalificeret tekniker.

1.
2.
3.
4.

Det anbefales at maskinen monteres af en autoriseret montør.

Installations data

Model nr. _____

Serie nr. _____

Kunde _____

Installations dato _____

Vi erklærer hermed at ovennævnte maskine er installeret korrekt.

Alle funktioner er blevet afprøvet.

Vi forventer, derfor at maskinen virker godt i alle henseender.

Installations dato

Den autoriserede tekniker

.....

.....

Kunden

.....

**Ved handelskøb bortfalder garantien, såfremt
liften IKKE er opsat, af en autoriseret montør!**

NOTE

Oplysningerne i denne håndbog, er tænkt som en guide til betjeningen af maskinen, og er ikke tænkt som en brugermanual. De data guiden indeholder, er indhentet fra producenten og fra andre kilder. Der er gjort mange bestræbelser for, at sikre nøjagtigheden af oplysningerne, men det er umuligt, at kontrollere hver eneste oplysning om produktet. Derudover kan udvikling af maskinen betyde, at det leverede udstyrs detaljer, kan variere fra oplysningerne i denne manual. Derfor er det brugerens ansvar at sikre, at udstyret er egnet til arbejdsopgaverne og at det ikke bliver brugt uhensigtsmæssigt.

BEGRÆNSET GARANTI

AJ Engros A/S gør alt for at sikre, at de leverede produkter, lever op til høje kvalitets og holdbarheds standarder og garanterer overfor forbrugere/køberne af vores produkter, at de er fri for materielle defekter og forarbejdningsdefekter. På varerne er der 2 års reklamationsret, i henhold til den danske købelov. Den givne garanti, gælder ikke for fejl, der skyldes direkte eller indirekte misbrug, forkert brug, forsømmelse, uheld, normalt slid og ælde, reparation, ændringer uden vores tilladelse og vejledning eller mangel på vedligeholdelse.

AJ-Engros A/S er under ingen omstændigheder ansvarlig for dødsfald, skader på personer eller ejendom eller følgeskader, som følge af brug af vores produkter.

For at benytte sig af garantien, skal produktet eller en del af produktet, returneres til os med henblik på undersøgelse, med forudbetalt porto. Derudover skal der medfølge et købsbevis og en beskrivelse af klagen. Hvis vores undersøgelse viser en defekt, vil vi enten reparere, eller udskifte produktet. Hvis vi ikke let og hurtigt kan foretage en reparation eller en udskiftning og hvis du er villig til at acceptere en tilbagebetaling, vil vi refundere købsprisen. Vi returnerer produkter på forbrugers regning, hvis det viser sig, at der ingen defekt er eller defekten ikke er dækket af garantien.

Producenten forbeholder sig, til enhver tid ret til, at ændre specifikationer, da de til enhver tid stræber efter, at opnå en bedre kvalitet af udstyret.

Ophavsret: Ophavsretten af denne instruktionsbog er ejet af AJ Engros A/S, og må ikke gengives eller kopieres uden forudgående tilladelse fra AJ Engros A/S.

Sikkerheds informationer

- (LÆS HELE BRUGERMANUALEN FØR LIFTEN TAGES I BRUG)
- Installer ikke liften, på en asfaltoverflade.
- Læs og forstå alle sikkerhedsadvarsler og procedurer, før liften tages i brug.
- Hold hænder og fødder væk fra alle bevægelige dele. Hold fødderne væk, når liften sænkes.
- Liften må kun betjenes af kvalificeret personale, der er tilstrækkeligt uddannet til den specifikke brug.
- Bær ikke uegnet tøj, så som: store trøjer med flæser, halstørklæder, osv., som kan blive fanget af liftens bevægelige dele.
- Området omkring liften, skal være fri for personer og genstande, der kan være til fare for løfteoperationerne.
- Liften er kun designet til at løfte en hel bil, med maksimum vægt på ikke mere end liftens løftekapacitet.
- Sørg altid for at sikkerheds låsene er aktiveret, inden arbejdet på eller ved køretøjet påbegyndes.
- Sørg for at liften og dens udstyr fungerer korrekt, efter de særlige anvisninger for vedligeholdelse.
- Sænk liften til den laveste position, når arbejdet er færdigt.
- Der må ikke ændres på liften, uden producentens råd.
- Hvis liften ikke skal bruges mere, rådes ejeren til at gøre liften ubrugelig, ved at fjerne strømforsyningsforbindelser, tømme olietanken og bortskaffe væsken på korrekt måde.
- Hvis liften ikke skal bruges i længere tid, så følg nedenstående:
 - A. Afbryd strømmen
 - B. Tøm tanken på pumpe enheden
 - C. Indsmør alle bevægelige dele, der kan blive beskadiget af støv eller tørre ud

Indledning

Denne manual er lavet for at give ejer og bruger de grundlæggende instruktioner for korrekt brug af liften. Læs denne manual omhyggeligt, inden liften tages i brug og følg anvisningerne i denne manual, for at sikre liften en korrekt funktion, effektivitet og en lang levetid.

ANVENDELSE

Klargøringsliften er designet og fremstillet til løft af biler, med det ene formål at udføre service, reparation og inspektion. Enhver anden brug, som ikke er beskrevet, skal betragtes som retmæssig og irrationel anvendelse, og vil dermed være under hele operatørens ansvar. Klargøringsliften bruges primært til dæk service eller anden hurtig service af køretøjer.

Denne lift må kun bruges til det formål, som den udtrykkeligt er designet til. Det er forbudt at løfte mennesker eller anvende maskinen til andre udførelser, end anført i denne manual. Enhver anden anvendelse, skal betragtes som forkert og irrationel, og derfor ikke tilladt.

Fabrikanten kan ikke holdes ansvarlig for eventuelle skader eller personskader, forårsaget af forkert anvendelse eller manglende overholdelse af denne manual.

SIKKERHEDSSYSTEM

Elektromagnetisk sikkerhedslås.

TEKNISKE DATA

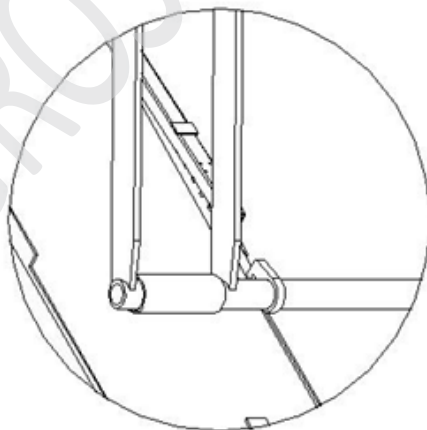
Løftehøjde: 1000mm

Løftekapacitet: 3000 kg

Løftetid: 30 Sek.

Strømforsyning: 380V, trefaset

(Se venligst på typeskiltet, før tilslutning)



Installation

FØR INSTALLATION

1. Identificer komponenterne og tjek for mangler. Kontakt os straks, hvis der er mangler.
2. Installation, justering og afprøvning skal udføres af kvalificeret personale.
3. Liften skal monteres på betongulv, med en minimum tykkelse på 20 cm og have en afstand på mindst 1,5 m fra forankringspunkter til væggene.
4. Betonoverfladen, liften skal monteres på, skal være fri for snavs og lige i alle retninger.
5. Efter aflæsning af liften, så placer den i nærheden af det planlagte monterings sted. Fjern forsensdelspapirer og emballagen på liften.

PLADS BEHOV

Betonens tykkelse skal være minimum 20 cm.

ELEKTRISK SYSTEM

Alt elektrisk arbejde skal udføres af elinstallatør. Udstyr det elektriske system med et effektivt grundkredsløb. Justeringer på det elektriske system, skal ske i overensstemmelse med anvisningerne på typeskiltet.

TILSLUTNING

Olieslanger, lufttilførsel og strøm skal forbindes efter nedenstående fremgangsmåde.

1. **Olieslange tilslutning**
Se det hydrauliske diagram, for olieslange tilslutning. Sørg for, at der ingen jord eller andre beskidte ting er inde i røret.
2. **Strømforsyning tilslutning**
Se det elektriske diagram, for tilslutning af strøm.
3. **Tank opfyldning**
Hæld 6 liter L-HM32 hydraulikolie i olietanken. Tanken må maksimalt være fyldt så meget at der er 10 mm. fra toppen af tanken, og det laveste niveau, skal være 40 mm. fra toppen, af tanken.
4. **Fastgørelse af bundramme**
Liften er designet til at kunne bruges, uden at den er fastgjort til gulvet. Hvis den skal fastgøres, kontakt liftmontøren, for korrekt vejledning.
5. **Belastningstest**
Forsøg aldrig at bruge liften, med køretøj på, uden at liften har været testet først. Dette er meget vigtigt, hvis der skulle være lækager i en af de hydrauliske- eller luftslanger.

Hvis der ikke er nogen unormal støj eller lækage efter at have kørt to eller tre gange med liften, må liften bruges. Start med en belastning, på max 2500 kg. i lav højde. Hæv liften gradvis.

Drift

ADVARSEL:

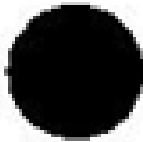
ANBRING IKKE NOGET KØRETØJ PÅ LIFTEN FØR ET PRØVELØFT. LØFT LIFTEN OP OG NED ADSKILLIGE GANGE FOR AT SIKRE AT LÅSENE KLIKKER SAMMEN OG FAR AT SIKRE AT SYSTEMET ER UDLUFTET.

FØR DRIFT

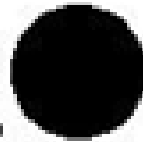
- Tjek alle rørledninger og led før brud. Maskinen kan kun anvendes, hvis der ingen lækager og brud forekommer.
- Hvis liftens sikkerhedssystem ikke virker, må liften ikke bruges.
- Maskinen skal ikke hæve eller sænke en bil hvis tyngdepunktet for bilen ikke er inde for det understøttede af liftens. Hvis liften alligevel benyttes kan forhandleren ikke gøres ansvarlig for resultatet.
- Operatøren skal være i en sikker afstand, når liften hæves eller sænkes.
- Når liften, med køretøjet på, når en ønsket højde, skal hovedkontakten afbrydes, før der påbegyndes reparation af køretøjet. Dette gøres for at forhindre uvedkommende personer trykker på startkontakten.
- Opkørsels ramperne må ikke anvendes til løft



Up



Down



Lock

INSTRUKTION FØR BRUG

Hæve liften

1. Sørg for at læse manualen før brug af liften.
2. Løft altid køretøjet efter de anviste punkter fra producenten.
3. Positioner altid bilen i midten af de to platforme.
4. Tænd på kontakten. Hæv liften ved at trykke på "Op" knappen på kontrolboksen, indtil den når, det rigtige løfte punkt, derefter tjek den igen, så køretøjet står sikkert.
5. Når arbejdshøjden er nået, så tjek at køretøjet står sikkert og at begge låse er i korrekt indgreb, tryk derefter på LOCK, for at aflaste hydraulikken, før der udføres vedligeholdelse eller reparationer.

Sænke liften

1. Tryk på ned knappen.
2. Liften hæver nu en smule, så låsene kan frigøres og derefter sænker liften.
3. Liften stopper 15 -20 cm over gulvet pga. fodværn. Tryk nu på DOWN II og liften vil sænke det sidste stykke.

DEN TUNGE ENDE AF BILEN PLACERES I DEN ENDE AF LIFTEN HVOR HYDRAULIKSTEMPLERNE ER HÆNGSLET.

Vedligeholdelse

Producenten kan ikke gøres ansvarlig for forkert montering, betjening, overbelastning, forkert underlag (der ikke kan overholde kravene i manualen), normal mekanisk slid og utilstrækkelig vedligeholdelse.

De vedligeholdelses opgaver, der skal udføres, er beskrevet nedenfor. Lave driftsomkostninger og en lang levetid på liften, er afhængig af disse vedligeholdelses opgaver.

De opstillede vedligeholdelses tider er blot til orientering, der henviser til normale driftsforhold. De kan ændre sig alt efter hyppighed af brug, miljø, osv.

DAGLIGT TJEK FØR BRUG

- Operatøren skal udføre daglig tjek. Daglig kontrol af sikkerheds låsesystem er meget vigtig for at opdage fejl, der kan redde dyre skader på køretøjer, tabt produktionstid, alvorlig personskade og død.
- Tjek låsene hørbart og visuelt under drift.
- Tjek hydraulik slanger og samlinger for lækager.
- Tjek kabelforbindelser, ledninger og kontakter for skader.
- Tjek bolte, møtrikker, skruer og stram eventuelt disse.

1. Ugentlig vedligeholdelse

- Tjek at de mobile dele er rene.
- Tjek sikkerhedssystemet, som tidligere beskrevet.
- Tjek hydraulikolie niveauet ved at gøre følgende: Hæv liften til maksimum højde og hvis den ikke kan gå helt op, så påfyld olie.
- Tjek og stram bolte skruer og møtrikker.

2. Månedlig vedligeholdelse

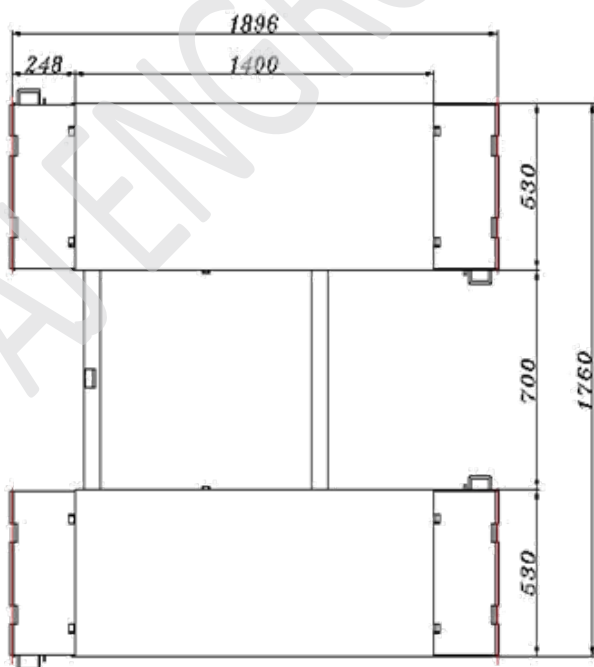
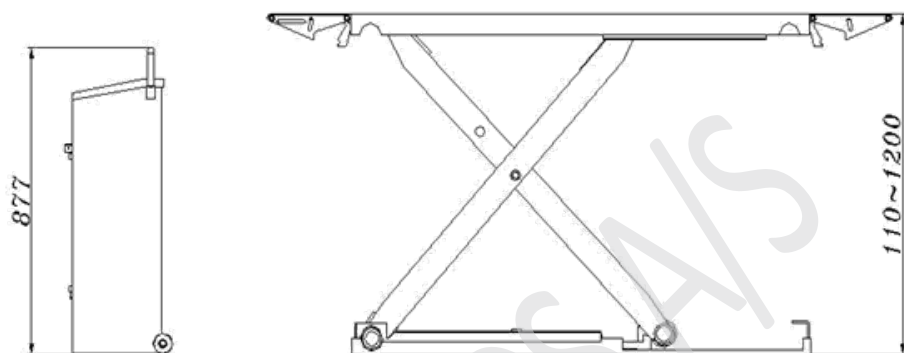
- Tjek at alle skruer er spændte.
- Tjek der hydrauliske system og efterspænd, hvis det er nødvendigt.
- Tjek smørring og slid af alle bevægelige dele. Hvis det er nødvendigt, så udskift de beskadige dele med nye originale dele.

3. Årlig vedligeholdelse

- Tøm tanken og tjek olie konsistensen. Rens oliefilteret.

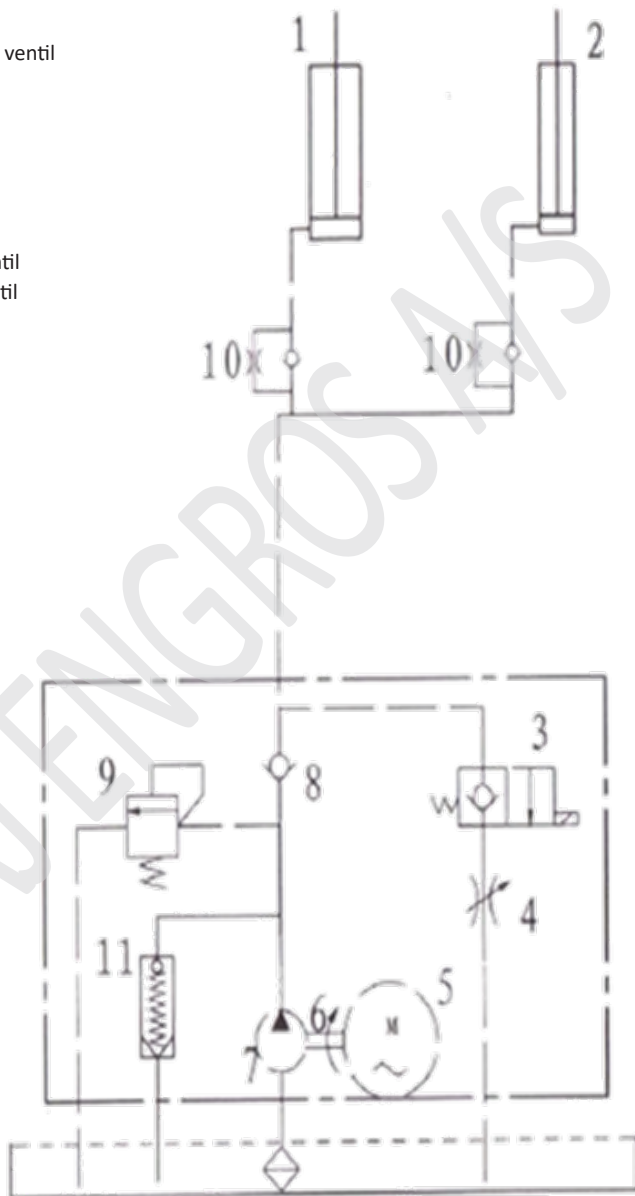
Hvis ovenstående vedligeholdelsesoperationer udføres, vil det være en fordel for operatøren, som vil finde udstyret i perfekt stand, hver gang arbejdet genstartes.

Oversights diagram

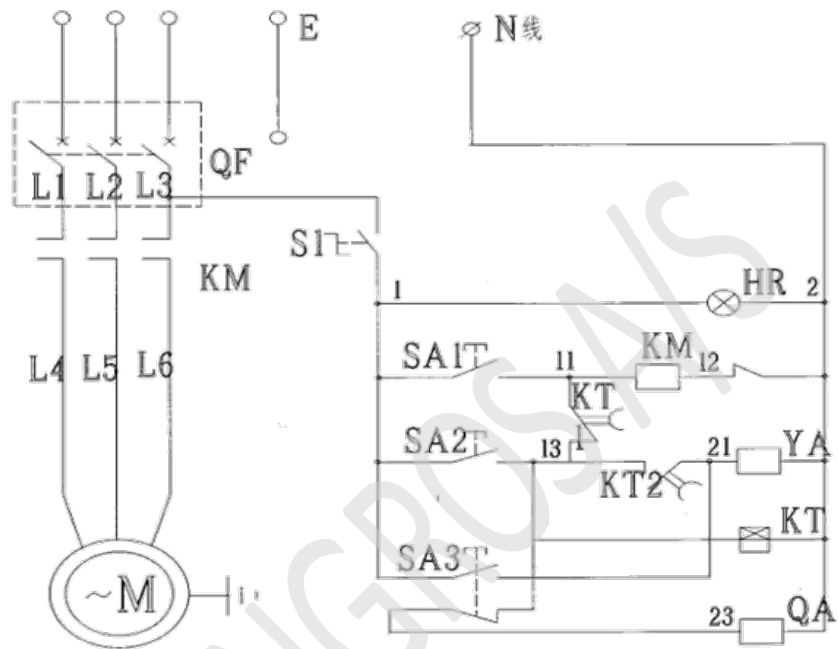


Hydraulik diagram

1. Hovedcylinder
2. Hjelpecylinder
3. Elektrisk sænke ventil
4. Drosle ventil
5. Motor
6. Kobling
7. Oliepumpe
8. Envejs ventil
9. Overtryksventil
10. Faldsikrings ventil
11. Dæmpningsventil

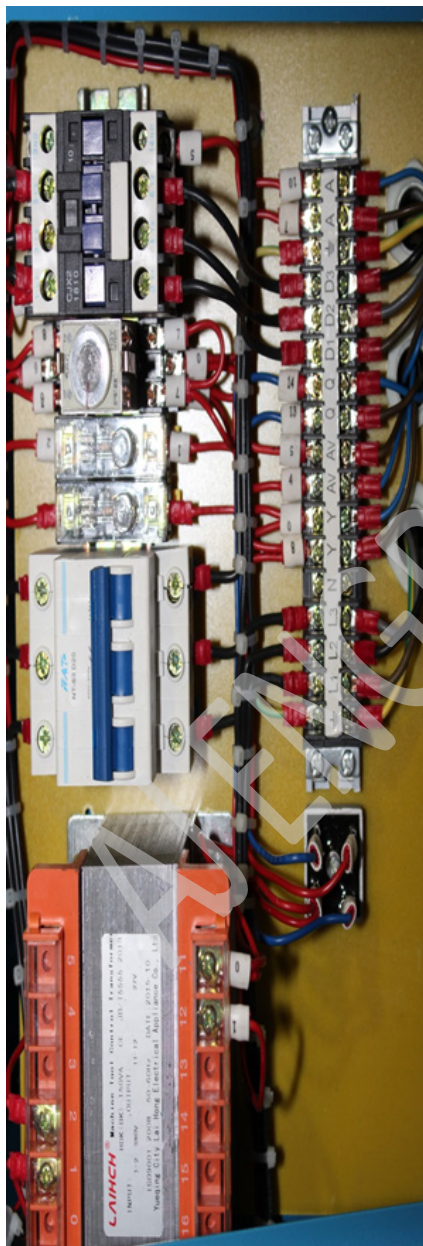


EL diagram



Nr.	Del nr.	Navn	Model nr.	Antal	Bemærkninger
1.	X	Klemrække	JDO-1025	1	
2.	SA1-3	Knapper	LA39-20	2	Rød, grøn
3.	KT	Tids relæ	ST39A-A-220	1	
4.	S1	Drejekontakt	LA39-10X	1	
5.	HR	Indikator lys	AD16-22B	1	Rød
6.	QF	Luft kontakt	CD65-63-10C	1	
7.	KM	Hovedkontakt	B9-220V	1	
8.	YA	Hydraulik ventil		1	
9.	QA	Luft magnetventil		1	

Ledningsdiagram til boksen



A:	BUNDKONTAKT
A:	BUNDKONTAKT
=:	JORD MOTOR
D3:	FASE MOTOR
D2:	FASE MOTOR
D1:	FASE MOTOR
Q:	LÅS
Q:	LÅS
AV:	TOP KONTAKT
AV:	TOP KONTAKT
Y:	SÆNKE VENTIL
Y:	SÆNKE VENTIL
N:	
L3:	FASE IND
L2:	FASE IND
L1:	FASE IND
=:	JORD IND

Overensstemmelseserklæring

EU - overensstemmelseserklæring

For sakselift QJY-L3000 (10004030)

Der er taget hensyn til følgende EU-maskin direktiv MD2006/42/EC

Følgende harmoniserede standarder er anvendt.

EN ISO 12100-1, EN ISO 1200-2, EN ISO 141211-1, EN 1493, EN ISO 13857 EN 349, EN 953, EN 982, EN 1037, EN60204-1, EN ISO 13849-1

Producent:

Shanghai Xinghui Auto Maintenance Machinery Co, Ltd.

Kvalitets institute:

Ente Certificazione Macchine

Via Mincio 386 – Loc. Formica

41056 Savignano sul Panaro (MO)

Tel: +39. 059763736 Fax: +39.259761838

Bemyndiget person: Antonio Bedonni

Reference nr for de tekniske data:

ECO (09) – 107 – 10 – MD/LVD

Navn og underskrift på den bemyndigede person på vegne af producent: Jessica Chan.

Navn og adresse på den person som residere i det europæiske område er autoriseret til at udarbejde tekniske dokumentationer:

Antonio Bedonni

Via Mincio 386-Loc

Formica 41056 Savignano sul Panaro (MO)

Angivet at producer saxelift.

Type QJY-L3000

Certifikat nummer:

100301/SXA239

We bekræfter hermed at ovennævnte makine er i henhold til nævnte EU-direktiver.

Stelnummer: 1282

Shanghai Xinghui Auto Maintenance

Machinery Co. Ltd.

Add.:no.380, Jia'An Road, Jiading District

Shanghai China.

Dato: 2011 – 06 – 11



AJ  **Engros A/s**

Salg til private & erhverv!

Sønderbrogade 89

7160 Tørring, DK

Tlf.: 75802276

Mail: aj@ajengros.dk