

4" BORD RUNDSAV

INSTALLATION, DRIFT OG
VEDLIGEHOLDELSE MANUAL

Varenr. 10028256



Læs hele vejledningen før INSTALLATION, for at sikre en korrekt drift- og lang levetid

Brugerens data	3
Installations data	4
Note	5
Begrænset garanti	5
Specifikationer	6
Læs og gem denne vejledning.....	6
Sikkerhedsadvarsler og forholdsregler	7
Samlings tegning	11

AJ ENGROS A/S

Brugerens data

Udfyld nedenstående information, som findes på typeskiltet.

Varenr. _____

Serie Nr. _____

Produktions dato _____

De personer der står herunder, er kvalificerede til at bruge maskinen efter installationen.

Kurset for brug og vedligeholdelse er blevet udført af en kvalificeret tekniker.

1.
2.
3.
4.

Installations data

Model nr. _____

Serie nr. _____

Kunde _____

Installations dato _____

Vi erklærer hermed at ovennævnte maskine er installeret korrekt.

Alle funktioner er blevet afprøvet.

Vi forventer, derfor at maskinen virker godt i alle henseender.

Installations dato

Den autoriserede tekniker

.....

.....

Kunden

.....

Note

Oplysningerne i denne håndbog, er tænkt som en guide til betjeningen af maskinen, og er ikke tænkt som en brugermanual. De data guiden indeholder, er indhentet fra producenten og fra andre kilder. Der er gjort mange bestræbelser for, at sikre nøjagtigheden af oplysningerne, men det er umuligt, at kontrollere hver eneste oplysning om produktet. Derudover kan udvikling af maskinen betyde, at det leverede udstyrs detaljer, kan variere fra oplysningerne i denne manual. Derfor er det brugerens ansvar at sikre, at udstyret er egnet til arbejdsopgaverne og at det ikke bliver brugt uhensigtsmæssigt.

Begrænset garanti

AJ Engros A/S gør alt for at sikre, at de leverede produkter, lever op til høje kvalitets og holdbarheds standarder og garanterer overfor forbrugere/køberne af vores produkter, at de er fri for materielle defekter og forarbejdningsdefekter. På varerne er der 2 års reklamationsret, i henhold til den danske købelov. Den givne garanti, gælder ikke for fejl, der skyldes direkte eller indirekte misbrug, forkert brug, forsømmelse, uheld, normalt slid og ælde, reparation, ændringer uden vores tilladelse og vejledning eller mangel på vedligeholdelse.

AJ-Engros A/S er under ingen omstændigheder ansvarlig for dødsfald, skader på personer eller ejendom eller følgeskader, som følge af brug af vores produkter.

For at benytte sig af garantien, skal produktet eller en del af produktet, returneres til os med henblik på undersøgelse, med forudbetalt porto. Derudover skal der medfølge et købsbevis og en beskrivelse af klagen. Hvis vores undersøgelse viser en defekt, vil vi enten reparere, eller udskifte produktet. Hvis vi ikke let og hurtigt kan foretage en reparation eller en udskiftning og hvis du er villig til at acceptere en tilbagebetaling, vil vi refundere købsprisen. Vi returnerer produkter på forbrugers regning, hvis det viser sig, at der ingen defekt er eller defekten ikke er dækket af garantien.

Producenten forbeholder sig, til enhver tid ret til, at ændre specifikationer, da de til enhver tid stræber efter, at opnå en bedre kvalitet af udstyret.

Ophavsret: Ophavsretten af denne instruktionsbog er ejet af AJ Engros A/S, og må ikke gengives eller kopieres uden forudgående tilladelse fra AJ Engros A/S.

Specifikationer

Vare	Beskrivelse
Motor	<input checked="" type="checkbox"/> 220 V - 230V AC, 50HZ, at 4500 RPM, 1/8 HP, 90 watts <input type="checkbox"/> 110 V - 120V AC, 60HZ, at 4500 RPM, 1/8 HP, 90 watts
Skæredybde	3/8"
Bordstørrelse	190 - 142mm
Arbor diameter	12mm
Knive (inkluderet)	4" Tør diamantblad 4" Klinge af hårdmetal
Nettovægt	7,30 Lbs / 3.31kg

Læs og gem denne vejledning

Gem denne manual

Du skal bruge manualen til sikkerhedsadvarsler og forholdsregler, monteringsvejledning, drifts- og vedligeholdelsesprocedurer, reservedelsliste og diagram. Opbevar din faktura med denne vejledning, skriv fakturanummeret på indersiden af forsiden. Opbevar manualen og fakturaen på et sikkert sted tørt til fremtidig reference.

Sikkerhedsadvarsler og forholdsregler

ADVARSEL: Når du bruger dette værktøj, skal du altid følge de grundlæggende sikkerhedsforanstaltninger for at reducere risikoen for personskade og beskadigelse af udstyr.

Læs alle instruktioner, før du bruger dette værktøj!

- 1. Hold arbejdsområdet rent.** Rodede områder indbyder til skader
- 2. Overhold arbejdsområdets forhold.** Brug ikke maskiner eller elværktøj på fugtige eller våde steder. Brug det ikke i regnvejr eller vådeområder. Hold arbejdsområdet godt oplyst. Brug ikke elektrisk drevet værktøj i nærheden af brændbare gasser eller væsker.
- 3. Hold børn væk.** Børn må aldrig have adgang til arbejdsområdet. Lad dem ikke håndtere maskiner, værktøj eller forlængerledninger.
- 4. Opbevar tomgangsudstyr.** Når værktøjet ikke er i brug, skal det opbevares på et tørt sted for at hæmme rust. Lås altid værktøj op, og opbevar dem utilgængeligt for børn.
- 5. Tving ikke værktøjet.** Det vil gøre jobbet bedre og mere sikkert med den hastighed, det var beregnet til. Brug ikke upassende tilbehør i et forsøg på at overskride værktøjets kapacitet.
- 6. Brug det rigtige værktøj til jobbet.** Forsøg ikke at tvinge et lille værktøj eller tilbehør til at udføre arbejdet med et større industrielt værktøj. Der er visse applikationer, som dette værktøj er designet til. Du må ikke ændre dette værktøj og ikke bruge dette værktøj til et formål, det ikke var beregnet til.
- 7. Klæd dig ordentligt.** Brug ikke løse smykker, da de kan blive fanget i bevægelige dele. Beskyttende, elektrisk ledende tøj og skridsikkert fodtøj anbefales, når du arbejder. Sæt håret op så det ikke kan fanges i bevægelige dele.
- 8. Brug øjen- og ørebeskyttelse.** Brug altid ANSI-godkendte beskyttelsesbriller. Bær en ansigtsskærm, hvis du producerer metalfilter eller træflis. Brug en ANSI-godkendt støvnmaske eller ånde-drætsværn, når du arbejder rundt om metal, træ og kemisk støv og tåge.
- 9. Ræk ikke for langt.** Hold ordentligt fod og balance på alle tidspunkter. Ræk ikke over eller på tværs af maskiner, der kører.
- 10. Vedligehold værktøjet.** Hold værktøjer skarpe og rene for bedre og sikrere ydelse. Følg instruktionerne for smøring og udskiftning af tilbehør. Undersøg værktøjsledningerne med jævne mellemrum, og få dem repareret af en autoriseret tekniker, hvis de er beskadiget. Håndtagene skal holdes rene, tørre og fri for olie og fedt hele tiden.
- 11. Afbryd strømmen.** Frakobl værktøjet, når det ikke er i brug.
- 12. Fjern justeringsnøgler og skruenøgler.** Kontroller, at justeringsnøgler fjernes fra værktøjet eller maskinens arbejdsflade, før de tilsluttes.
- 13. Undgå utilsigtet start.** Sørg for, at kontakten er i positionen Fra, når den ikke er i brug, og inden den tilsluttes.
- 14. Bliv advaret.** Se hvad du laver. Brug sund fornuft. Brug heller ikke noget når du er træt.
- 15. Vær forsigtig,** da nogle skove indeholder konserveringsmidler som kobberchrom arsenat (CCA), som kan være giftige. Ved skæring af disse materialer skal der udvises ekstra forsigtighed for at undgå indånding og minimere hudkontakt.
- 16. Kontroller for beskadigede dele,** inden du bruger værktøj, skal enhver del, der ser ud til at være beskadiget, nøje kontrolleres for at afgøre, om den fungerer korrekt og udfører den tilsigtede

funktion. Kontroller for justering og binding af bevægelige dele; eventuelle ødelagte dele eller monteringsarmaturer; og enhver anden tilstand, der kan påvirke korrekt drift. Enhver del, der er beskadiget, skal repareres eller udskiftes korrekt af en kvalificeret tekniker. Brug ikke værktøjet, hvis en kontakt ikke tændes og slukkes korrekt.

17. Undgå kropskontakt med jordforbundne overflader som f.eks. Rør, radiatorer, områder og køleskabskabinetter
18. **Reserve dele og tilbehør.** Brug kun identiske reservedele, når du servicerer. Brug af andre dele annullerer garantien. Brug kun tilbehør beregnet til: brug med denne tud. Godkendt tilbehør fås fra havnegodsværktøj.
19. **Brug ikke værktøjet, hvis det er påvirket af alkohol eller stoffer.** Læs advarselsmærkater på recepter for at afgøre, om din vurdering eller reflekser er nedsat, når du tager medicin. Betjen ikke værktøjet, hvis der er tvivl.
20. Brug korrekt størrelse og type forlængerledning. Hvis der kræves en forlængerledning. Det skal være af den rigtige størrelse og type for at levere den korrekte strøm til værktøjet uden opvarmning. Ellers kan den korrekte forlængelse medføre antændelse eller forårsage elektrisk beskadigelse af værktøjet. Dette værktøj kræver brug af en forlængerledning på 0 til ampere (op til 50 fod) med en ledningsstørrelse på 18 AWG. Længere forlængerledninger kræver større ledning. Hvis du bruger værktøjet udendørs, skal du bruge en forlængerledning, der er klassificeret til udendørs brug. (betegnes med "WA" på jakken)
21. Vedligeholdelse. Af hensyn til din sikkerhed skal service og vedligeholdelse udføres regelmæssigt af en kvalificeret tekniker.

BEMÆRK: Dette værktøjs ydeevne (hvis det drives af netspænding) kan meget afhængigt af variationer i lokal netspænding. Brug af forlængerledninger kan også påvirke værktøjets ydeevne.

Advarsel: Folk, der er pacemakere, bør konsultere deres læge (r), inden de bruger dette produkt. Betjening af udstyr i nærheden af en hjertepecemaker kan forårsage interferens i svigt af pacemakeren.

Advarsel: Advarslen, advarslerne og instruktionerne, der diskuteres i denne brugsanvisning, kan ikke dække mulige forhold og situationer, der kan opstå. Det skal forstås af operatøren, at sund fornuft og forsigtighed er faktorer, der ikke kan indbygges i dette produkt, men som skal leveres af operatøren.

Advarsel: Noget støv, der er skabt ved magt Slibning, savning, slibning, boring og andre konstruktionsaktiviteter, indeholder kendt (til staten Californien) for at forårsage kræft, fosterskader af anden reproduktiv skade.

Nogle eksempler på disse kemikalier er:

- Bly fra blybaseret maling
- Krystallinsk silica fra mursten og cement eller andre murprodukter
- Arsen og krom fra kemisk behandlet tømmer

Din risiko ved disse eksponeringer varierer afhængigt af hvor ofte du udfører denne type arbejde. For at reducere din eksponering for disse kemikalier skal du arbejde i et godt ventileret område og arbejde med godkendt sikkerhedsudstyr, såsom støvmasker, der er specielt designet til at filtrere mikroskopiske partikler. (California Health Safety Code 25249.5, et sep)

Udpakning

Ved udpakning skal du kontrollere, at alle dele, der er anført på side 6, er inkluderet. Hvis nogen dele mangler eller går i stykker, bedes du ringe til Harbour Freight Tools på nummeret på forsiden af denne manual.

Udskiftning / udskiftning / installation af knivene

1. Sørg for, at bordsaven er frakoblet, inden du begynder at installere ved udskiftning af tilbehør.
2. Du vinder her brug for to justerbare skrueøgler [ikke inkluderet] for at installere, udskifte eller udskifte knivene. Brug en skrueøgle til at holde klingens Spindellåsemøtrik [12] på plads og den anden skrueøgle til at dreje monteringsmøtrikken [9]. Se monteringsdiagram på side 7.
3. Fjern monteringsmøtrikken og den højre knivbøsning (10), skub klingens [11a, b] over arboret på linje med den venstre knivbøsning (10). Udskift den højre knivbøsning og monteringsmøtrikken. Stram med skrueøglen.

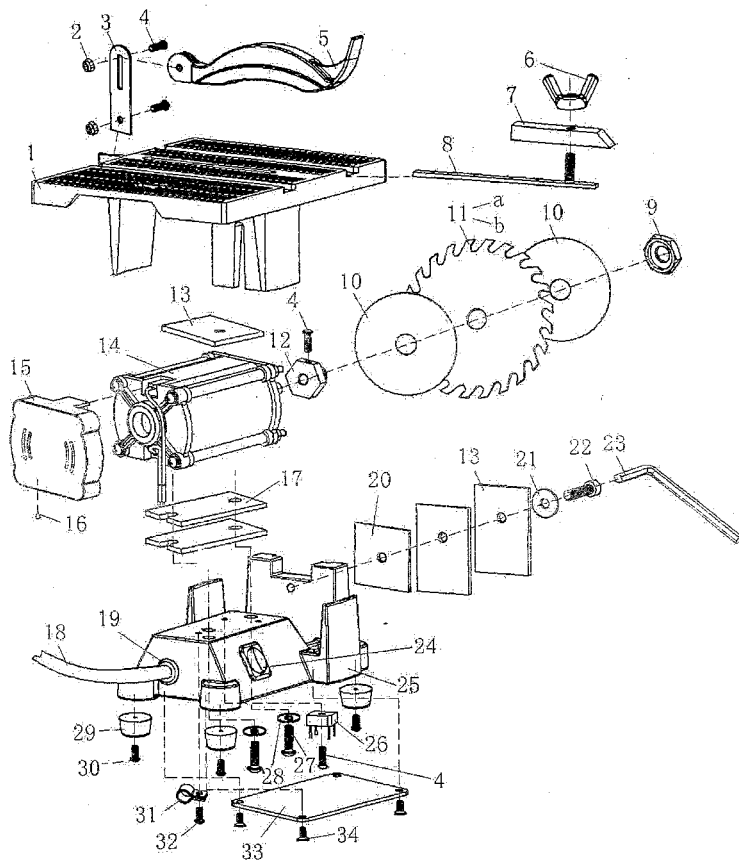
Operation

1. Placer din bordsav på en plan, plan overflade, der understøtter vægten af bordsav og materiel, der skæres inden brug. Bær altid ANSI-godkendte sikkerhedsgoggles, når du betjener dette værktøj.
2. Marker dine arbejdsemner med en blyant eller et andet skriveinstrument, inden du begynder at skære. Løsn vingemøtrikken [16] på guiden med lige kant [8], og drej styret til den rette vinkel for dine specifikke skærebehov. Stram vingemøtrikken for at holde styret på plads.
3. Sæt netledningen i [18].
4. Løft beskyttelsesdækslet [5] og skub Straight Edge Guide ud langt nok til, at du kan lægge dit arbejdsemne fladt på bordet [1] sænk beskyttelsesdækslet på dit emne. Forsøg aldrig at betjene dette værktøj uden beskyttelsesdækslet [5] på plads.
5. Sæt afbryderen [24] i tændt position.
6. Brug det lige kantstyr til at holde dit arbejdsemne stabilt, og før forsigtigt dit emne mod klingens. Hold altid dine fingre og alle andre kroppsdele væk fra kniven. Hvis dit emne er særligt lille, kan du bruge et andet lille stykke træ eller andet materiale til at skubbe dit emne mod bladet. Skub ikke kraftigt mod klingens eller brug materialer, der er særligt vanskelige at skære. Hvis klingens sænkes, når du fremfører dit arbejdsemne mod det, skubber du for kraftigt, eller materialet er for hårdt til, at dette værktøj kan skære.

	Beskrivelse	
1	Bord	1
2	Møtrik	2
3	Beskyttelsesbeslag	1
4	Skrue	4
5	Beskyttelsesdæksel	1
6	Vingemøtrik	1
7	Guide	1
8	Lige Aksel	1
9	Monteringsmøtrik	1
10	Knivbøsning	2
11A	Hårdmetal savklinge	1
11B	Diamantbelagt Blade	
12	Knivspindellåsemøtrik	1
13	Dybdejustering Pude	3
14	Motor	1
15	Motor skal	1
16	Skrue	1
17	Vibrationsabsorberingspude	1

18	Strømkabel	1
19	Ledningsbelastning	1
20	Jernplader	1
21	Skive	1
22	Dybdejusteringskrue	1
23	Dybdejusteringsnøgle	1
24	Afbryderen	1
25	Motorbase	1
26	Bridge Rectifiers	1
27	Skrue	2
28	Skive	2
29	Fod	4
30	Skrue	4
31	Trykledningstavle	1
32	Skrue	2
33	Overdækning	1
34	Skrue	4

Samlings tegning



Note: Nogle dele er kun angivet som illustration og er ikke tilgængelige enkeltvis som reservedele.



AJ Engros A/s

Salg til private & erhverv!

Sønderbrogade 89

7160 Tørring, DK

Tlf.: 75802276

Mail: aj@ajengros.dk