

MEJSELHAMMER 1700W

INSTALLATION, DRIFT OG
VEDLIGEHOLDELSE MANUAL

Modelnr: AJ-90K
Varenr: 10203000



Læs hele vejledningen før INSTALLATION, for at sikre en korrekt drift- og lang levetid

Brugerens data	3
Installations data	4
Note	5
Begrænset garanti	5
Garanti	5
Miljø	5
Sikkerhedsregler	8
Anvendelse	10
Specifikationer	11
Vedligeholdelse	11
Montage	12
Tegning + produktliste	13
Egne notater	16

Brugerens data

Udfyld nedenstående information, som findes på typeskiltet.

Varenr. _____

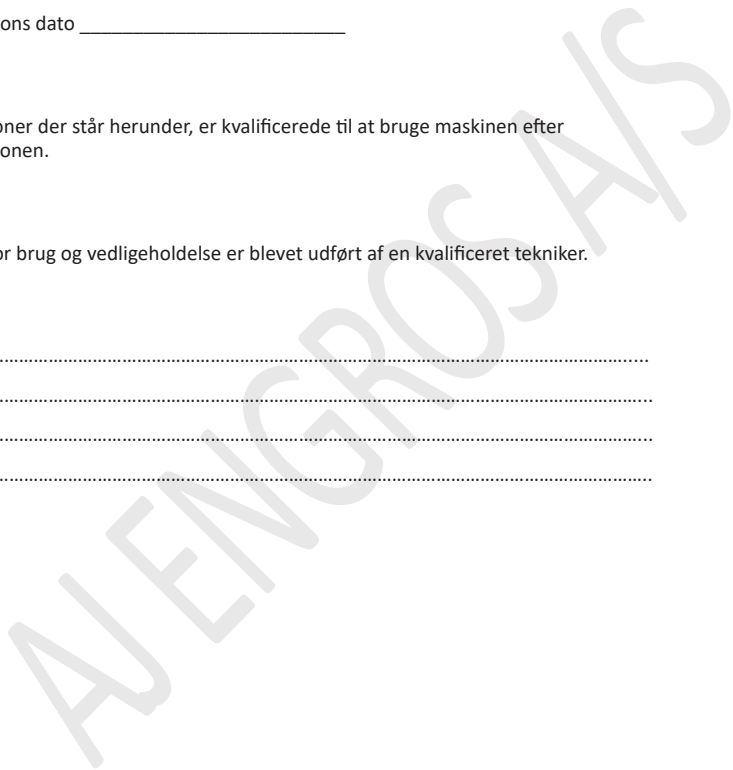
Serie Nr. _____

Produktions dato _____

De personer der står herunder, er kvalificerede til at bruge maskinen efter installationen.

Kurset for brug og vedligeholdelse er blevet udført af en kvalificeret tekniker.

1.
2.
3.
4.



Installations data

Model nr. _____

Serie nr. _____

Kunde _____

Installations dato _____

Vi erklærer hermed at ovennævnte maskine er installeret korrekt.

Alle funktioner er blevet afprøvet.

Vi forventer, derfor at maskinen virker godt i alle henseender.

Installations dato

Den autoriserede tekniker

.....

.....

Kunden

.....

Note

Oplysningerne i denne håndbog, er tænkt som en guide til betjeningen af maskinen, og er ikke tænkt som en brugermanual. De data guiden indeholder, er indhentet fra producenten og fra andre kilder. Der er gjort mange bestræbelser for, at sikre nøjagtigheden af oplysningerne, men det er umuligt, at kontrollere hver eneste oplysning om produktet. Derudover kan udvikling af maskinen betyde, at det leverede udstyrs detaljer, kan variere fra oplysningerne i denne manual. Derfor er det brugerens ansvar at sikre, at udstyret er egnet til arbejdsopgaverne og at det ikke bliver brugt uhensigtsmæssigt.

Begrænset garanti

AJ Engros A/S gør alt for at sikre, at de leverede produkter, lever op til høje kvalitets og holdbarheds standarder og garanterer overfor forbrugerne/køberne af vores produkter, at de er fri for materielle defekter og forarbejdningsdefekter. På varerne er der 2 års reklamationsret, i henhold til den danske købelov. Den givne garanti, gælder ikke for fejl, der skyldes direkte eller indirekte misbrug, forkert brug, forsømmelse, uheld, normalt slid og ælde, reparation, ændringer uden vores tilladelse og vejledning eller mangel på vedligeholdelse.

AJ-Engros A/S er under ingen omstændigheder ansvarlig for dødsfald, skader på personer eller ejendom eller følgeskader, som følge af brug af vores produkter.

For at benytte sig af garantien, skal produktet eller en del af produktet, returneres til os med henblik på undersøgelse, med forudbetalt porto. Derudover skal der medfølge et købsbevis og en beskrivelse af klagen. Hvis vores undersøgelse viser en defekt, vil vi enten reparere, eller udskifte produktet. Hvis vi ikke let og hurtigt kan foretage en reparation eller en udskiftning og hvis du er villig til at acceptere en tilbagebetaling, vil vi refundere købsprisen. Vi returnerer produkter på forbrugerens regning, hvis det viser sig, at der ingen defekt er eller defekten ikke er dækket af garantien.

Producenten forbeholder sig, til enhver tid ret til, at ændre specifikationer, da de til enhver tid stræber efter, at opnå en bedre kvalitet af udstyret.

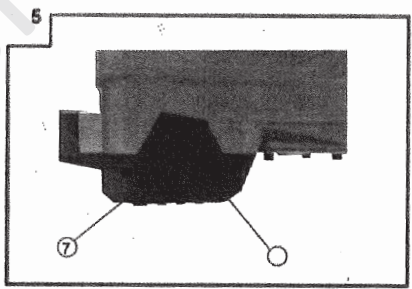
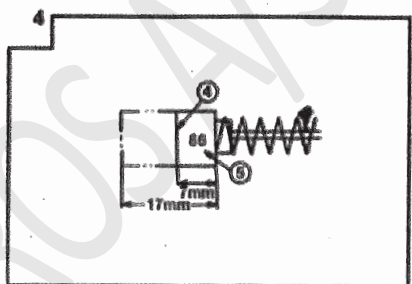
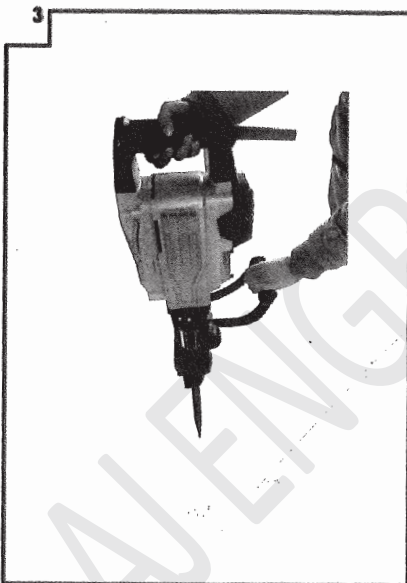
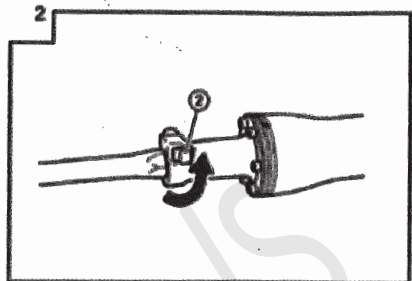
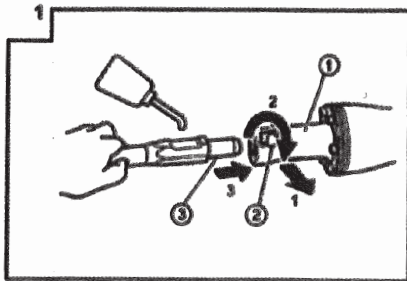
Ophavsret: Ophavsretten af denne instruktionsbog er ejet af AJ Engros A/S, og må ikke gengives eller kopieres uden forudgående tilladelse fra AJ Engros A/S.

Garanti

Kontakt din leverandør for betingelser, din kvittering fungerer som garanti, (Svigt eller beskadigelse skal skyldes normale brugs- og opbevaringsforhold.)

Miljø

Skulle din maskine trænge til udskiftning efter længere tids brug, skal den ikke smides sammen med husholdningsaffaldet, men bortskaffes på en miljømæssig sikker måde.



1	Forside
2	Stopgreb
3	Redskabsskaft
4	Slidgrænse
5	Ingen kulbørste
6	Overdækning
7	Nylås sekskant. fatning hd. bolt st3,9x12

Vigtigt: Læs omhyggeligt instruktionerne i denne manual samt de generelle sikkerhedsinstruktioner, før du bruger dette værktøj. Gem disse manualer for yderligere.

Værktøjet skal tilsluttes en strømkilde, der er tilsluttet til jord. Hvis din installation har brug for en udvidelse, skal du sørge for, at den er udstyret med jord.

Tilbehør	
1	Spids mejsel
1	Flad mejsel

Det anbefales at bære beskyttelsesbriller.
Det anbefales at bære beskyttelse mod støj
Det anbefales at bruge beskyttelsessko
Det anbefales at bære åndedrætsværn



Dette værktøj er designet til at bryde, skalere, drive., Beton eller lignende materialer.
For eksempel installation af rør, kabler, toiletfaciliteter til dræning og andre anlægsarbejder.

ANBEFALINGER

1. Opbevar værktøjet på et tørt sted, langt fra varmekilder eller farlige dampe (ideelt: 10° til 15°C). Brug ikke dit værktøj i nærheden af eksplosive eller brændbare materialer.
2. Arbejde med værktøj i god stand og tilpasset den opgave, der skal løftes. Dette udstyr skal bruges som sådan og bør ikke overbelastes. Værktøjet skal altid bruges med dets ekstra håndtag (B) og holdes fast med begge hænder.
3. Kontroller før hver brug oliestanden, tilspændingen af skruer, den korrekte åbning af drivspindelen.
4. Sørg for ikke at køre ind i strømførende dele eller gas- eller vandrør osv. Du risikerer elektrisk stød eller eksplosion. Opdag eventuelle strømførende eller metaldele, før du begynder at arbejde (f.eks. en strømførende ledning i en væg med en metaldetektor)
5. Forsøg ikke at åbne eller adskille værktøjsstødet for selv at gribe ind. Kun en kompetent og specialiseret service griber ind i fuld sikkerhed ved at bruge originaldele og producentens tegninger.
6. Brug de ekstra håndtag, der følger med værktøjet.

Sikkerhedsregler

Advarsel! Læs alle instruktioner Hvis du ikke følger alle instruktionerne nedenfor, kan det resultere i elektrisk stød, brand og/eller alvorlig personskade. Udtrykket "elektrisk værktøj" i alle nedenstående advarsler refererer til dit el-værktøj, der er tilsluttet net, eller batteridrevet (trådløst) elværktøj.

1. Arbejdsområde

- a. Hold arbejdsområdet rent og godt oplyst. Rodede og mørke områder inviterer til ulykker.
- b. Brug ikke elværktøj i eksplosive atmosfærer, såsom i nærheden af brændbare væsker, gasser eller støv. Elværktøj danner gnister, som kan antænde støv eller dampe.

2. El-sikkerhed

- a. Elværktøjsstik skal passe til stikkontakten. Modificer aldrig stikket på nogen måde. Brug ikke adapterstik med jordet (jordet) elværktøj. Uændrede stik og matchende stikkontakter reducerer risikoen for elektrisk stød væk, mens du betjener et elværktøj. Distractioner kan få dig til at miste kontrollen.

Elektrisk sikkerhedsmedicin. Et øjeblikks uopmærksomhed under betjening af elværktøj kan resultere i personskade.

Brug sikkerhedsudstyr. Bær altid øjenværn. Sikkerhedsudstyr såsom støvmaske, skridsikre sikkerhedssko, sikkerhedshjelm eller høreværn, der anvendes til passende forhold, vil reducere personskader.

- b. Undgå kropskontakt med jordede eller jordede overflader såsom rør, radiatorer, komfurer og køleskabe. Der er en øget risiko for elektrisk stød, hvis din krop er jordet eller jordet.
- c. Udsæt ikke elværktøj for regn eller regn eller våde forhold. Vand, der trænger ind i et elværktøj, øger risikoen for elektrisk stød.

- d. Misbrug ikke ledningen. Brug aldrig ledningen til at bære, trække eller trække elværktøjet ud. Hold ledningen væk fra varme, olie. eller bevægelige dele. Beskadigede eller sammenfiltrede ledninger øger risikoen for elektrisk stød.
- e. Når du betjener et elværktøj udendørs, skal du bruge en forlængerledning, der er egnet til udendørsbrugere, hvilket reducerer risikoen for elektrisk stød.
- f. Hvis det er uundgåeligt at bruge et elværktøj på et fugtigt sted, skal du bruge en RCD-beskyttet forsyning. Brug af en RCD reducerer risikoen for elektrisk stød.

3. Personlig sikkerhed

- a. Vær opmærksom, hold øje med, hvad du laver, og brug din sunde fornuft, når du betjener et el-værktøj, brug ikke et el-værktøj, mens du er træt eller påvirket af stoffer, alkohol eller medicin. Et øjeblikks uopmærksomhed under betjening af elværktøj kan resultere i alvorlige personskader.
- b. Brug sikkerhedsudstyr. Bær altid øjenværn. Sikkerhedsudstyr såsom støvmaske, skridsikre sikkerhedssko, sikkerhedshjelm eller høreværn, der anvendes til passende forhold, vil reducere personskader.
- c. Undgå utilsigtet start. Sørg for, at kontakten er i slukket position, før du sætter stikket i stikkontakten. At bære elværktøj med fingeren på kontakten eller tilslutte elværktøj, der har kontakten i, indbyder til ulykker.

- d. Fjern enhver justeringsnøgle eller skruenøgle, før du tænder for elværktøjet. En skruenøgle eller en nøgle, der efterlades fastgjort til en roterende del af elværktøjet, kan resultere i personskade.
- e. Ræk ikke for meget. Hold altid ordentligt fodfæste og balance. Dette giver bedre kontrol over elværktøjet i uventede situationer.
- f. Klæd dig ordentligt på, brug ikke løstsiddende tøj eller smykker. Hold altid dit hår, tøj og handsker fra bevægelige dele. Løst tøj, smykker eller tanghår kan blive fanget i bevægelige dele.
- g. Hvis der leveres enheder til tilslutning af støvudsugnings- og opsamlingsfaciliteter, skal du sikre dig, at disse er tilsluttet og korrekt brugt. Brug af disse enheder kan reducere støvrelaterede farer.

4. Brug og vedligeholdelse af elværktøj

- a. Tving ikke elværktøjet. Brug det korrekte elværktøj til din applikation. Det korrekte elværktøj vil gøre arbejdet bedre og mere sikkert til den hastighed, det er designet til.

Advarsel!

Du skal bære beskyttelsesbriller under arbejde, det kan gnister eller komme flyvende splinter, spåner og støv som kan forårsage synstab.

5. Service

Få dit elværktøj efterset af en kvalificeret reparatør, der kun bruger identiske reservedele, dette vil sikre, at elværktøjets sikkerhed opretholdes.

Anvendelse

Før tilslutning skal du sikre dig, at netværkets spænding og frekvens svarer til dem, der er angivet på værktøjets typeskilt; og at ON/OFF-knappen ikke forblev blokeret. Det værktøj betjenes eller er i "ON"-position, når aftrækkeren(F) trykkes ned og vender tilbage til "stop"-positionen, når den samme aftrækker slippes. Hold altid værktøjet fast med begge hænder, med håndtagene (A) og (B), mens du arbejder. Det er nogle gange nødvendigt at påføre kraft på spidsen af borespindelen, således at slag-systemet kan fungere, ellers træder beskyttelsesanordningen mod off-load-drift i funktion. Adopter en moderat arbejdsbyrde; brug af for meget kraft ændrer sikkerhed og effektivitet.

ÆNDRING AF VÆRKTØJ

Tag værktøjet ud af strømforsyningen, brug kun borespindler, der er kompatible med værktøjet.

1. Montering rengør borespindelen før brug og olie let det specielle aftryk. Træk og drej låsen (C) 180°C med uret. indsæt borespindelen (D) i det sekskantede hus, spalten på låsesiden. Træk og drej låsen (C) 180°C mod uret. Træk i borespindlen for at kontrollere, at den kun kan have en translationsbevægelse på ca. 3 cm.
2. Demontering fortsættes i omvendt rækkefølge af monteringen

SMØRE-OLIENIVEAU

før fuldførelse af oliestanden, skal du tage værktøjet ud af 230V netværket. Oliedæmningen tilbyder autonomi på 20 dage baseret på en kontinuerlig brug på 3 timer om dagen. Men tjek oliestanden hver dag. Lige før oliestanden ikke længere er synlig i målervinduet (G) ved at holde værktøjet lodret (drivspindelen nedad), fortsæt med at svinge oliebeholderen. Fjern oliemåleren (G) med den medfølgende skruenøgle, pas på ikke at beskadige eller løsne pakningen. Fyld reservoiret med type #40 olie (motorolie) Sæt måleren tilbage.

KONTROL ELLER UDSKIFT AF KULBØRSTER

Disse procedurer udføres altid værktøj koblet fra 230V netværket. Det anbefales at kontrollere kulbørsterne efter 50 timers brug af værktøjet. Fjern dækslet (J). Fjern kulholderhætten og fjern børsten. Kulstofdelen skal være mindst 5 mm lang. I tilfælde af slitage eller i tilfælde af dannelse af for store gnister, skal begge børster bydes med kulbørster med identiske egenskaber.

VEDLIGEHOLDELSE

Kontroller hver dag tilspændingen af skruer og møtrikker. Bortset fra de procedurer, der er beskrevet i denne manual, behøver dette værktøj ingen specifik vedligeholdelse. Reparationen af værktøjets indre komponenter er af specialisters kompetence. Rengøringen af plastdele sker med en blød fugtig klud og en smule mild sæbe. Nedsænk aldrig værktøjet, og brug ikke rengøringsmidler, alkohol, spiritus osv.. For en dybdegående rengøring, kontakt venligst eftersalgsafdelingen.

! Advarsel! Ved vedligeholdelse og rengøring skal du altid tage stikket ud af strømforsyningen.
! Brug aldrig vand eller andre væsker til at rengøre elektriske dele.

Specifikationer

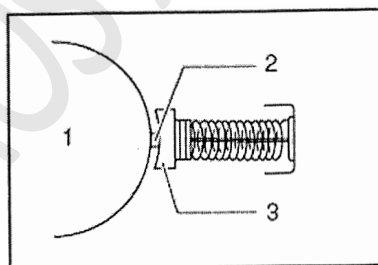
Strømforsyning	220V-50Hz
Wattforbrug	1700W
Slagtøjsfrekvens	1850 bpm
Beskyttelse mod elektrisk stød af klasse	II
Vægt	15.6kg

Vedligeholdelse

Vigtigt! Sørg altid for, at værktøjet er slukket og taget ud af stikket, før du forsøger at udføre inspektion eller vedligeholdelse.

Udskiftning af kulbørster

1	Kommutator
2	Isolerende spids
3	Kul børste



Når den harpiksisolerende spids inde i kulbørsten udsættes for kontakt med kommutatoren, vil den automatisk slukke for motoren. Når dette sker, skal begge kulbørster udskiftes. Hold kulbørsterne rene og fri til at glide i holderne. Begge kulbørster bør udskiftes på samme tid. Brug kun identiske kulbørster.

Montage

Forsigtig! Sørg altid for, at værktøjet er slukket og trukket ud af stikket, før du udfører noget arbejde på værktøjet.

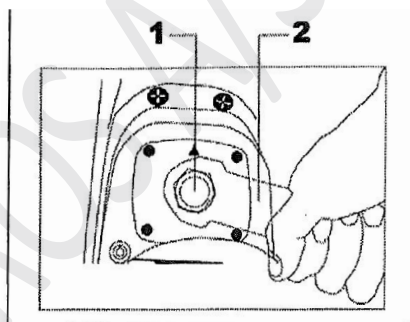
1	Spids Mejsel
2	Flad mejsel

For at installere bit, følg enten procedure (1) eller (2) beskrevet nedenfor.

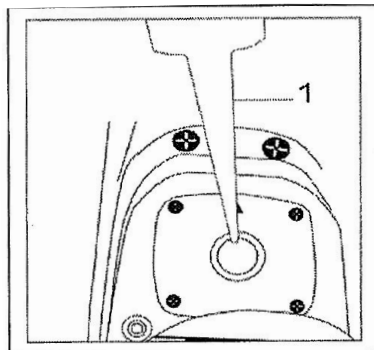
Dette værktøj kræver time- eller daglig smøring, fordi det har et fedtfyldt smøresystem. Den skal eftersmøres efter hver 6. måneds drift. Send det komplette værktøj til LUOBIN-autoriseret eller fabriksservicecenter for denne smøreservice. Men hvis omstændighederne kræver, at du selv skal smøre den, skal du fortsætte som følger. Sluk først og tag stikket ud af værktøjet.

Fjern hættten med en skruenøgle 23 , og fyld derefter på med frisk fedt (60 g) . Fyldning med mere end den specificerede mængde fedt kan forårsage fejlslagning eller værktøjsfejl. Fyld kun med den angivne mængde fedt.

Sæt hættten på igen og fastgør med skruenøglen. For at opretholde produktets SIKKERHED og PÅLIDELIGHED bør reparationer, enhver anden vedligeholdelse eller justering udføres af LUOBIN-autoriserede eller fabriksservicecentre, altid med LUOBIN-reservedele

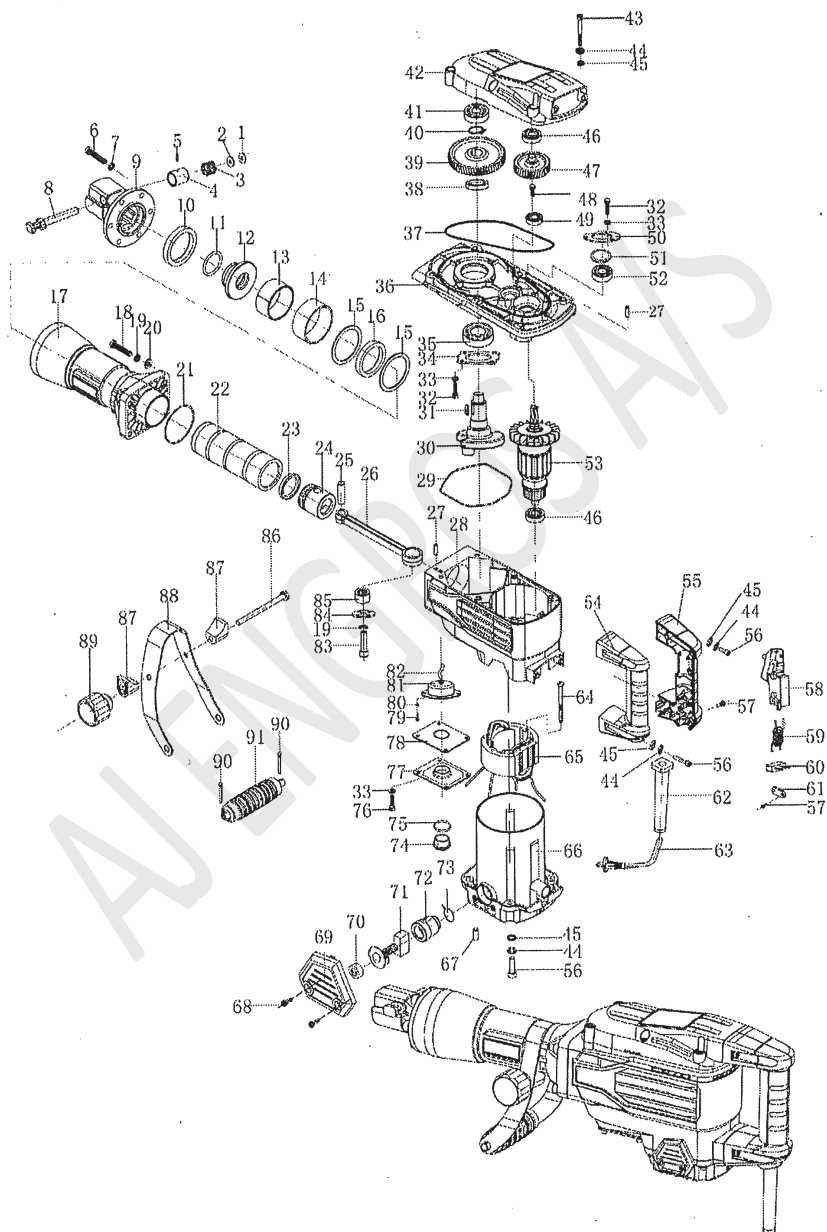


1	Hætte
2	Skruenøgle



1	Hammer fedt
---	-------------

Tegning + produktliste



	Beskrivelse	
1	Skive	12.5X18X0.8
2	Skive	12.4X17.6X2.6
3	Fjeder	
4	Fjederkasse	23X28
5	Stift	4X18
6	Nylock HexSocket Hd.Bolt	M10X35
7	Skive	10
8	stopgreb	
9	Block Blessing	
10	Spjæld	47.5X66.5X14.3
11	O-ring	23,6X5
12	Skafthylster	
13	Ring	
14	Ring	
15	Ring	57.5X68.4X2
16	Spjæld	58X68X9.3
17	Cylinderhus	
18	Nylock HexSocket Hd.Bolt	M8X40
19	Skive	8
20	Skive	8
21	O-ring	60X2
22	Cylinder	
23	O-ring	

	Beskrivelse	
24	Position	
25	Stift	12X44
26	Forbindelsesstang	
27	Stift	5X14
28	Rotorhus	
29	O-ring	
30	Krumtapaksel	
31	Nøgle	4X6.5X16
32	Nylock HexSocket Hd.Bolt	M5X22
33	Skive	5
34	Lejedæksel	6205
35	Leje	6205
36	Mellemdæksel	
37	O-ring	
38	Ring	22,5X37X7,5
39	Big gear	
40	Ring	22
41	Leje	6302
42	Gear dæksel	
43	Nylock HexSocket Hd.Bolt	M6X50
44	Skive	6
45	Skive	6
46	Leje	6201

	Beskrivelse	
47	Gear	
48	Nylock HexSocket Hd.Bolt	M6X14
49	Leje	6001 RZ
50	Lejedæksel	6203
51	Skive	29.5X39.5X2
52	Leje	6203
53	Rotor	
54	Venstre håndtag	
55	Højre håndtag	
56	Nylock HexSocket Hd.Bolt	M6X30
57	Nylock HexSocket Hd.Bolt	ST3.9X16
58	Kontakt	
59	Induktans	
60	Kapacitans	
61	Kabelplade	
62	Kabelholder	
63	Kabel	
64	Nylock HexSocket Hd.Bolt	ST4.8X60
65	Stator	
66	Plast hus	
67	Nylock HexSocket Hd.Bolt	M5X10
68	Nylock HexSocket Hd.Bolt	ST3.9X12
69	Børstedæksel	

	Beskrivelse	
70	Børstehætte	
71	Børste	
72	Børsteholder	
73	Fjeder	
74	Oliemåler	
75	O-ring	
76	Nylock HexSocket Hd.Bolt	M5X16
77	Oliekassedæksel	
78	Skive	
79	Nylock HexSocket Hd.Bolt	M4X12
80	Flad skive	4
81	Filtholder	
82	Olie filt	
83	Nylock HexSocket Hd.Bolt	M8X30
84	Nålelejeplade	34X2.3
85	Nåleleje	NK18/20
86	Nylock HexSocket Hd.Bolt	M8X110
87	Håndtagsholder	
88	Håndtag	
89	Knop	
90	Stift	
91	Hjælpegreb	

Egne notater

AJENGROS A/S



AJ  **Engros A/s**

Salg til private & erhverv!

Sønderbrogade 89

7160 Tørring, DK

Tlf.: 75802276

Mail: aj@ajengros.dk