

# STUBFRÆSER

INSTALLATION, DRIFT OG  
VEDLIGEHOLDELSE MANUAL

Varenr: 88770100



Læs hele vejledningen før INSTALLATION, for at sikre en korrekt drift- og lang levetid

|                                 |    |
|---------------------------------|----|
| <b>BRUGERENS DATA</b> .....     | 3  |
| <b>INSTALLATIONS DATA</b> ..... | 4  |
| <b>NOTE</b> .....               | 5  |
| <b>BEGRÆNSET GARANTI</b> .....  | 5  |
| <b>SIKKERHED</b> .....          | 6  |
| <b>OPERATIONER</b> .....        | 8  |
| <b>SPECIFIKATIONER</b> .....    | 13 |
| <b>MONTERING</b> .....          | 14 |

AJ ENGROS A/S

# BRUGERENS DATA

Udfyld nedenstående information, som findes på typeskiltet.

Varenr. \_\_\_\_\_

Serie Nr. \_\_\_\_\_

Produktions dato \_\_\_\_\_

De personer der står herunder, er kvalificerede til at bruge maskinen efter installationen.

Kurset for brug og vedligeholdelse er blevet udført af en kvalificeret tekniker.

1. ....
2. ....
3. ....
4. ....

# INSTALLATIONS DATA

Model nr. \_\_\_\_\_

Serie nr. \_\_\_\_\_

Kunde \_\_\_\_\_

Installations dato \_\_\_\_\_

Vi erklærer hermed at ovennævnte maskine er installeret korrekt.

Alle funktioner er blevet afprøvet.

Vi forventer, derfor at maskinen virker godt i alle henseender.

Installations dato

Den autoriserede tekniker

.....

.....

**Kunden**

.....

## NOTE

Oplysningerne i denne håndbog, er tænkt som en guide til betjeningen af maskinen, og er ikke tænkt som en brugermanual. De data guiden indeholder, er indhentet fra producenten og fra andre kilder. Der er gjort mange bestræbelser for, at sikre nøjagtigheden af oplysningerne, men det er umuligt, at kontrollere hver eneste oplysning om produktet. Derudover kan udvikling af maskinen betyde, at det leverede udstyrs detaljer, kan variere fra oplysningerne i denne manual. Derfor er det brugerens ansvar at sikre, at udstyret er egnet til arbejdsopgaverne og at det ikke bliver brugt uhensigtsmæssigt.

## BEGRÆNSET GARANTI

AJ Engros A/S gør alt for at sikre, at de leverede produkter, lever op til høje kvalitets og holdbarheds standarder og garanterer overfor forbrugerne/køberne af vores produkter, at de er fri for materielle defekter og forarbejdningsdefekter. På varerne er der 2 års reklamationsret, i henhold til den danske købelov. Den givne garanti, gælder ikke for fejl, der skyldes direkte eller indirekte misbrug, forkert brug, forsømmelse, uheld, normalt slid og ælde, reparation, ændringer uden vores tilladelse og vejledning eller mangel på vedligeholdelse.

AJ-Engros A/S er under ingen omstændigheder ansvarlig for dødsfald, skader på personer eller ejendom eller følgeskader, som følger af brug af vores produkter.

For at benytte sig af garantien, skal produktet eller en del af produktet, returneres til os med henblik på undersøgelse, med forudbetalt porto. Derudover skal der medfølge et købsbevis og en beskrivelse af klagen. Hvis vores undersøgelse viser en defekt, vil vi enten reparere, eller udskifte produktet. Hvis vi ikke let og hurtigt kan foretage en reparation eller en udskiftning og hvis du er villig til at acceptere en tilbagebetaling, vil vi refundere købsprisen. Vi returnerer produkter på forbrugerens regning, hvis det viser sig, at der ingen defekt er eller defekten ikke er dækket af garantien.

Producenten forbeholder sig, til enhver tid ret til, at ændre specifikationer, da de til enhver tid stræber efter, at opnå en bedre kvalitet af udstyret.

**Ophavsret:** Ophavsretten af denne instruktionsbog er ejet af AJ Engros A/S, og må ikke gengives eller kopieres uden forudgående tilladelse fra AJ Engros A/S.

# SIKKERHED

## ADVARSEL!

Læs og forstå hele brugsanvisningen, inden du betjener denne maskine!!

- Hold arbejdsområdet rent og godt oplyst.
- Brug ikke stubkværnen i nærværelse af brændbare væsker, gasser eller støv.
- Hold børn og tilskuere væk, mens du betjener stubkværnen. Hold området fri for alle distraktioner.
- Kun ansvarlige, korrekt instruerede personer bør betjene denne maskine.
- Uerfarne operatører skal altid overvåges nøje.
- Stubkværne må ikke udsættes for regn eller våde forhold.
- Vær opmærksom, se hvad du laver og bruge sund fornuft, når du betjener en stub vinkelsliber. Brug ikke en stubkværn, mens du er træt eller påvirket af stoffer, alkohol eller medicin. Et øjeblik uopmærksomhed under drift af stubslibere kan resultere i alvorlig personskade.
- Brug sikkerhedsudstyr. Brug altid øjenværn. Sikkerhedsudstyr såsom støvmaske, ikke-udskridningssikkerhedssko, hjelm eller høreværn, der anvendes til passende forhold, vil reducere personskader.
- Klæd dig ordentligt på. Bær ikke løstsiddende tøj eller smykker. Hold dit hår, tøj og handsker væk from bevægelige dele. Løst tøj, smykker eller langt hår kan blive fanget i bevægelige dele.
- Brug altid ørepropper for at beskytte dine ører.
- Start ikke motoren, før maskinen er i skærestilling ved siden af stubben.
- Må ikke overreagere. Hold ordentlig fodfæste og balance på alle tidspunkter. Dette giver bedre kontrol over stubkværnen i uventede situationer.
- Hvis der er anordninger til opsamling af støvudsugning, skal du sikre dig, at de er tilsluttet og anvendt korrekt. Brug af disse anordninger kan reducere støvrelaterede farer.
- Kontroller stubbe, der skal fjernes for indlejrede søm, wire, metal hegn stillinger AMD andre metalliske genstande og for sten eller othendesbe gravede hindringer, som kan blive faretruende kastet eller forårsage uventede maskinbevægelser, når ramt af skærehjulet.
- Sørg for, at alle skjolde og afskærmninger er på plads og er i god stand, inden maskinen betjenes. Kontroller skærehjulet for skader eller manglende tænder og udskift efter behov.
- Sørg for, at alle i vicinity er opmærksomme på den danger zone, der er forbundet med denne maskine. Du skal til enhver tid undgå farezonen, når maskinen er i drift.
- Sørg for, at ingen arbejder på under eller tæt på maskinen, før du starter motoren eller begynder at flytte maskinen. Sørg for, at området er fri for personale.
- Foretagingen ændringer i stubkværnen.
- Kontakt din kommune og syningsselskaber for placeringen af nedgravede rør og kabler, hvor det er relevant, før du betjener maskinen.

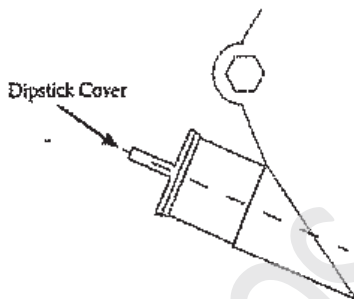
### Brændstofsikkerhed

- Vær opmærksom, når du håndterer brændstof. De er brandfarlige, og dampene er meget eksplosive.
- Fjern aldrig brændstofhætten, eller tilsæt brændstof, når strømmen kører. Stop motoren, og lad motor- og udstødningskomponenterne køle af, før de tankes op.
- Må ikke smoke mens du tilføjer brændstof.
- Fyld din motor med 10w-30/10w-40/15w-30/15w-40 ikke-syntetisk motorolie før brug eller alvorlig skade vil opstå.
- Vær yderst forsigtig, når du håndterer brændstof. Brændstof er yderst brandfarligt, og dampene er eksplosive. Brændstofmaskinen må aldrig tankes indendørs, eller mens motoren er varm eller kører.
- Maskinen må aldrig tankes op eller opbevares på et sted, hvor der er åben ild, gnist eller andre tændingsgenstande.
- Forsøg ikke at starte motoren, hvis der spildes brændstof. Tør udslippet af og sørg for, at alt brændstof er tørret, inden maskinen startes.
- Sørg altid for, at brændstofhætten er forsvarligt strammet og udskiftet, inden du starter.
- Hvis brændstoftanken skal tømmes, skal det gøres udendørs.

# OPERATIONER

## TILSÆTNING AF OLIE TIL MOTOREN

1. Fyld kun brændstoftanken til et niveau, der er 15 mm lavere end toppen af brændstoftanken. Må ikke overfyldes.
2. Brug oliepinde til at kontrollere olieniveauet. Brug 10w-30/10w-40/15w-30/15w-40 ikke-syntetisk motorolie. Fyld til niveauet før brug.



Motoren leveres uden olie. Fyld til det korrekte niveau før brug. Drift af motoren uden olie eller olie på et lavt niveau vil ødelægge motoren- dette er ikke dækket af garantien.

## Start motor

1. Lås rejsehjulet ved at trække bremsehåndtaget helt tilbage.
2. Sørg for, at gashåndtaget er i langsom position.

Lad ikke rebet knække tilbage, returnere det i hånden for at forhindre skader på starteren.

3. Hvis motoren er kold, skal du flytte chokerhåndtaget til lukket position.
4. Hæv fræserhjulet 4 til 5 tommer fra jorden ved at skubbe nedad på håndtaget, hold det i denne position.

Det næste trin kan få fræserhjulet til at rotere, holde alle væk.

5. Træk let i startrebet, indtil modstanden mærkes, og træk derefter raskt.
6. Flyt chokerhåndtaget til åben position.

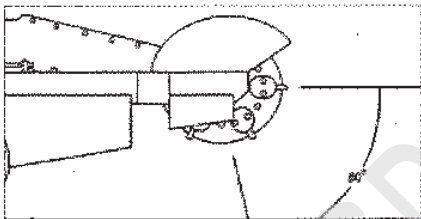
Det næste trin får fræserhjulet til at rotere, holde alle væk.

7. Flyt gashåndtaget til hurtigt. Hvis motoren er kold, skal motoren gå i tomgang (gashåndtaget indstillet til at bremse) i et par minutter, før den skæres.



## FJERNELSE AF STUBBE

- Fjern alle løse stykker træ, sten, ledninger og andet affald fra området, før du begynder stump fjernelse.
- Vindretning bør overvejes, da det påvirker den retning, som støv og træflis ledes i.
- Brug aldrig kværnen efter mørkets frembrud. Der ville ikke være tilstrækkeligt lys til, at operatøren kan bruge kværnen sikkert
- Lad altid en kold motor tid til at varme op, før du skærer en stub.
- Kun den del af skærehjulet inden for 80 graders areal, der er vist ovenfor, bør aktivere stubben. Underskår aldrig stubben, eller brug aldrig bunden af skærehjulet til skæringsformål.
- Lad aldrig betjeningsanordningerne være, når skærehjulet roterer.

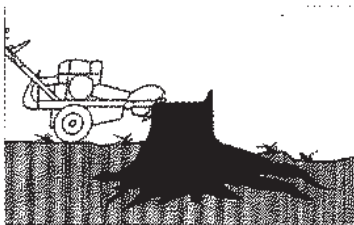


## BETJENINGSTIPS!

- Brug glatte, komfortable side til side bevægelser under drift.
- Når det er desiredt at skære mindre rødder, kan det være mere effektivt at gøre det før snarere end efter at have skåret stubben.
- Hvis spånopbygningen bliver for stor, når den skæres, skal du slukke for maskinen, vente på, at skærehjulet holder op med at rotere, trække maskinen tilbage fra stubben og rive spånerne væk. Det er også muligt at bruge fræserhjulet til at skubbe spåner ud til siden.
- For at forhindre, at nogen af hjulene sidder fast i hullet. Flyt kværnen til den anden side af stubben for at fortsætte fjernelsen eller ved at fylde hullet med spåner, før du fortsætter.

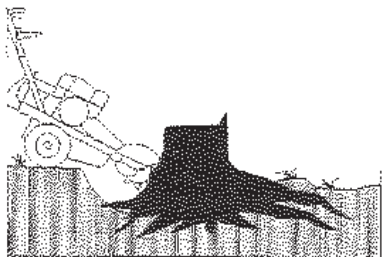
## FORBERED KVÆRNEREN VED STUBBEN.

Placer den i position med skærehjulet nær stubbens øverste kant. Fjernelse af rødder



### FIJERNELSE AF RØDDER

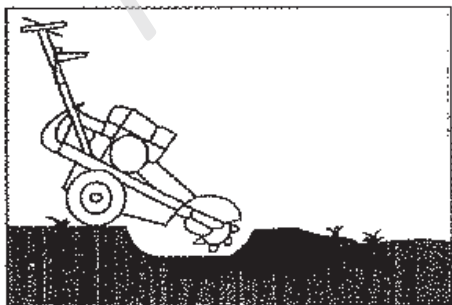
1. Sørg for, at gashåndtaget er indstillet til at blive hurtigt, og at fræserhjulet accelererer til skærehastigheden.
2. Sving skærehjulet til den ene side, og sænk det derefter ned i de nærmeste rødder, der er begravet ved foden af stubben.
3. Sving skærehjulet inden each sweep, indtil rødderne er tilstrækkeligt fjernet.



4. Hæv skærehjulet, indtil midten af skærehjulet er næsten toppen af stubben.
5. Lad fræserhjulet stoppe, slip bremsen og flyt maskinen.
6. Lås bremsen igen.

### SKÆRING AF DEN FULDE STUB

1. Sørg for, at gashåndtaget er indstillet til hurtigt. Fræserhjulet accelererer til skærehastigheden.
2. Direct fræser hjulet mod stubben, begyndende med det nærmeste øverste hjørne af stubben, og støt feje det over stubben venstre og right, skærevæk 1/2 tommer træ med each feje.
3. Hæv og sænk fræserhjulet mellem fejninger ved at sænke og hæve justeringshåndtaget.
4. Rul maskinen frem og bakkved at skubbe og trække i betjeningshåndtaget. For at gøre dette skal du slippe bremsen. Lås den igen, når maskinen er blevet flyttet, og fortsæt med at skære.



## FORTSÆT MED ENDELIG FJERNELSE AF RØDDER

Skær de resterende rødder som beskrevet i TRIN 2, indtil de er fjernet på tilfredsstillende vis.

## SLING AF KVÆRZEN

1. Når maskinen stoppes efter normal drift, sænkes motorhastigheden for at bremse, og tryk på nødkontakten.
2. Indstil parkbremsen, før du forlader styringen.
3. Sluk for motoren ved at trykke på tænd/sluk-knappen.

## NORMAL LUKNINGSPROCEDURE

I betragtning af din egen og andres sikkerhed bør du altid bruge følgende normale nedlukningsprocedurer, før du afviger fra betjeningsanordningerne af en eller anden grund, herunder rengøring, service, transport eller inspektion af stubkværnen. Afviger aldrig fra denne procedure, medmindre dette er angivet i denne manual eller i en nødsituation, der kræver det.

### ADVARSEL!

**Et roterende skærehjul er meget farligt. Stå ved betjeningsanordningerne, og sørg for, at skærehjulet stopper fuldstændigt, før du gør noget andet.**

1. Flyt motorhåndtaget til den langsomme position.
2. Tryk på nødkontakten (tænd/sluk) for at stoppe motoren .
3. Indstil parkbremsen, før du forlader styringen.

## NØDSTOPPROCEDURE

1. Tænd/sluk straks for motoren.
2. Sørg for at lade alle bevægelige dele stoppe helt.
3. Træk i bremsehåndtaget for at aktivere bremsen.
4. Ret nødsituationen og vend tilbage til normal drift.

## VEDLIGEHOLDELSE

- Sørg for, at alle møtrikker, bolte og skruer er strammet.
- Opbevar aldrig equipment med benzin i tanken inde i en bygning, hvor dampe kan nå en åben ild eller gnist. Lad motoren køle af, før kværnen flyttes.
- For at reducere brandfarerne skal motoren holdes et benzinopbevaringsområde fri for græs, snavs og for meget fedt.
- Udskift slidte eller beskadigede dele for sikkerheden. Hvis brændstoftanken skal tømmes, skal dette gøres udendørs.

- Kontroller regelmæssigt olieniveauet og tilsæt noget olie eller udskift det om nødvendigt.
- Kontroller ofte kværnen og sørg for, at alle bark- og snavsaflejringer fjernes fra under dækket.
- Smør hjulakslen og lejerne med fedt regelmæssigt.
- Kontroller ofte skærehjulet. For at opnå rent arbejde skal klingens altid være skarp og velafbalanceret.
- Kontroller stramningen af alle bolte og skruer med jævne mellemrum. Møtrikker og bolte, der er slidte eller dårligt strammet, kan beskadige motoren eller rammen.
- Hvis kværnen rammer en forhindring voldsomt, skal du stoppe kværnen og tage den til en specialist til inspektion.

### **TRANSPORT**

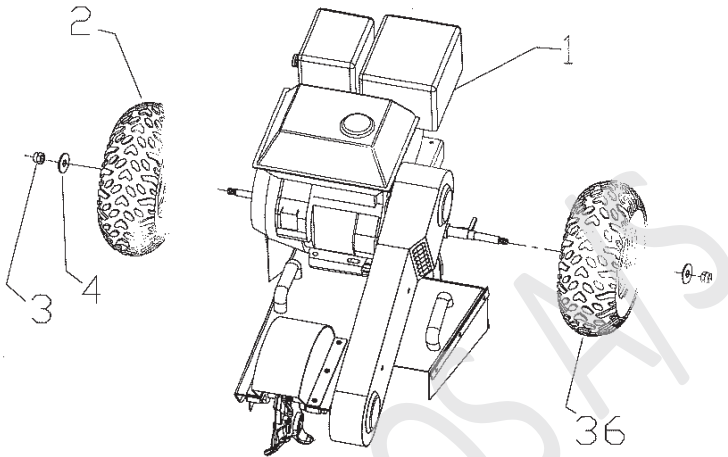
Stubkværnen er designet til at blive transporteret via en varevogn eller en lille trailer. Maskinen er udstyret med gribestænger, der skal bruges til både at løfte maskinen og spænde den fast. Denne maskine vejer ca. 110 kg og bør kun løftes ved hjælp af korrekt apparat eller et tilstrækkeligt antal mennesker, der arbejder som et team.

Der er lovmæssige vejkrav til bugseringsudstyr og påhængskøretøjer, såsom belysning og licensering. Det er brugerens ansvar at være opmærksom på disse love og overholde dem.

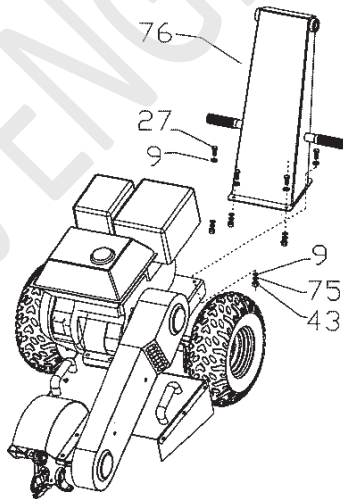
## SPECIFIKATIONER

|                          |                 |
|--------------------------|-----------------|
| Model:                   | GBS-150         |
| Diameter af skærehjul    | 300mm           |
| Tykkelse af skærehjul    | 90 mm           |
| Fræserdybde under jorden | 225 mm          |
| Fræserdybde over jorden  | 515 mm          |
| Maskinens bredde         | 760 mm          |
| Antallet af tænder       | 9PCS            |
| Dækstørrelse             | 13"             |
| Bremse                   | Trommebremse    |
| Bælte                    | 2 stk. V bælte  |
| Motortype                | OHV 4-takts     |
| Startsystem              | Rekyl           |
| Maks. afgang             | 3600 omdr./min. |
| Forskydning              | 420cc           |
| Brændstoftype            | Blyfri benzin   |

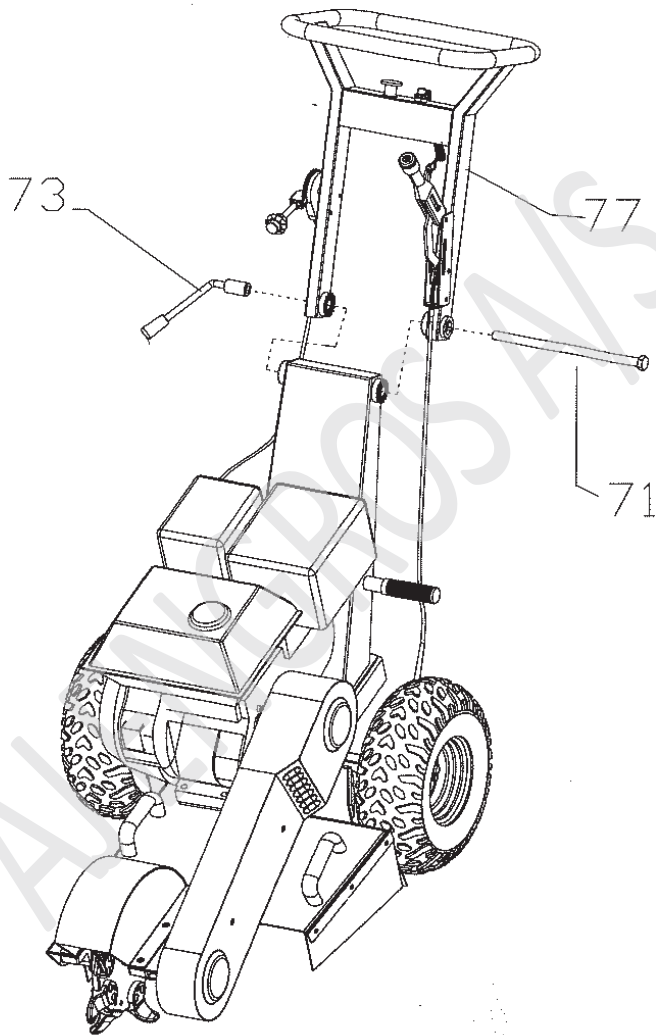
# MONTERING



|        |       |                      |             |       |
|--------|-------|----------------------|-------------|-------|
| 1      | 2     | 3                    | 4           | 36    |
| engine | wheel | Nylon anti loose nut | flat washer | wheel |



|             |                      |                      |               |            |
|-------------|----------------------|----------------------|---------------|------------|
| 9           | 27                   | 43                   | 75            | 76         |
| flat washer | outer six angle bolt | Nylon anti loose nut | spring washer | arm handle |



| 71                   | 73                    | 77     |
|----------------------|-----------------------|--------|
| outer six angle bolt | Adjustable handle bar | handle |



**AJ**  **Engros A/s**

*Salg til private & erhverv!*

Sønderbrogade 89

7160 Tørring, DK

Tlf.: 75802276

Mail: [aj@ajengros.dk](mailto:aj@ajengros.dk)